

L'activité économique régionale affiche un dynamisme en retrait en ce début d'année.

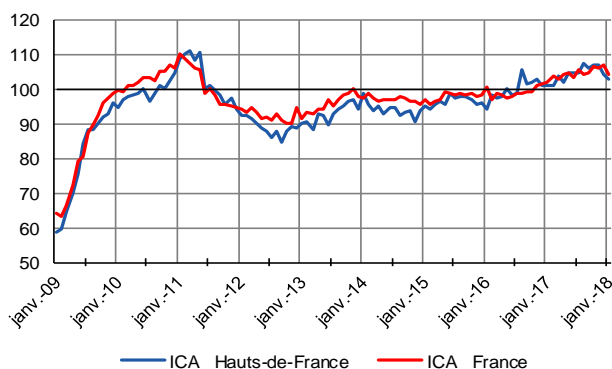
Dans l'industrie, la production s'est stabilisée après les fortes hausses des mois précédents. La demande globale s'est maintenue. Les industriels restent optimistes et prévoient une augmentation des volumes de production dans les prochaines semaines.

L'activité et la demande dans les services ont enregistré une nouvelle progression globale ; les branches de l'hébergement/restauration et du travail temporaire ont été particulièrement dynamiques. À court terme, une hausse des volumes d'affaires est annoncée dans l'ensemble des branches.

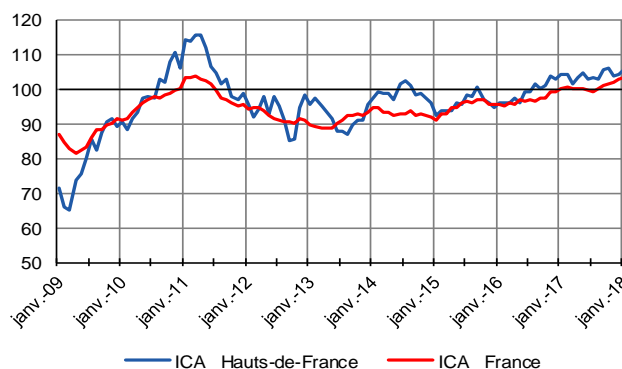
## Indicateurs du Climat des Affaires

Un indicateur du climat des affaires permet une lecture rapide et simplifiée de la situation conjoncturelle. Il résume par une variable synthétique l'évolution des soldes d'opinion qui présentent des évolutions similaires dans le temps. En hausse, il traduit une amélioration du climat conjoncturel ; en baisse, sa dégradation ; 100 = moyenne de longue période.

### Industrie



### Services marchands



L'Indicateur régional du Climat des Affaires enregistre une nouvelle baisse en janvier mais reste au-dessus de sa moyenne de longue période.

Dans les services marchands, l'Indicateur régional du Climat des Affaires progresse de nouveau en janvier et se situe au-dessus de sa moyenne de longue période.

## Enquête trimestrielle - 4<sup>ème</sup> trimestre 2017 -

### Bâtiment et Travaux Publics

Le BTP confirme une orientation devenue beaucoup plus favorable même si le rythme de croissance de l'activité s'est légèrement infléchi au dernier trimestre. Les carnets de commandes restent satisfaisants.

Les prévisions pour le prochain trimestre vont dans le sens d'un accroissement de l'activité.

## Dernières enquêtes et statistiques de la Banque de France

### Régionales

**Les entreprises en région Hauts-de-France**  
[Bilan 2016, perspectives 2017](#)

### Nationales

**Enquête mensuelle de conjoncture** – [Cliquer ici](#)  
**Travaux publics et commerce de gros** – [Cliquer ici](#)  
**Commerce de détail** – [Cliquer ici](#)

**Information sur les entreprises :**

- Défaillances d'entreprises – [Cliquer ici](#)
- Accès des entreprises au crédit – [Cliquer ici](#)
- Crédits par taille d'entreprises – [Cliquer ici](#)



**18,0 %**

Poids des effectifs de l'industrie par rapport à la totalité des effectifs  
(source : ACOSS – URSSAF 31/12/2016)

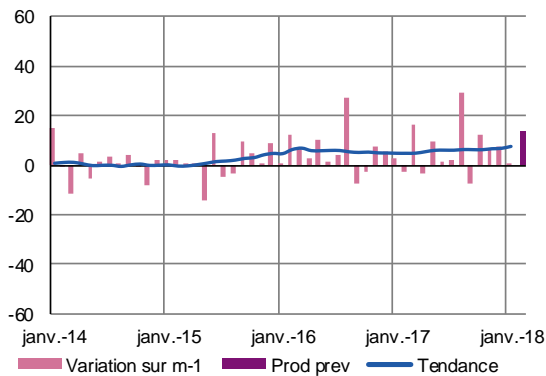
## Industrie

La production industrielle régionale s'est stabilisée en janvier, après un dernier trimestre 2017 particulièrement dynamique. Si la demande globale n'a pas évolué, les carnets de commandes restent jugés correctement garnis.

À court terme, les industriels sont unanimes pour annoncer un fort redémarrage de l'activité.

### Production passée et prévisions

(en solde d'opinions CVS)



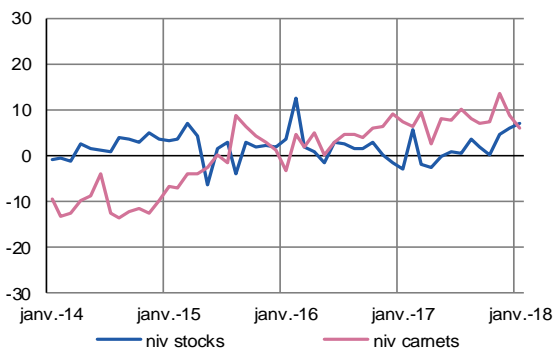
La production industrielle régionale s'est stabilisée en janvier alors qu'au niveau national, elle a continué de progresser, à un rythme moins rapide. La demande a suivi cette même orientation.

Les effectifs n'ont pas varié en ce début d'année. Une nouvelle augmentation des prix des matières premières est intervenue, en grande partie répercutée sur les prix des produits finis. De faibles tensions de trésorerie demeurent.

Pour les prochaines semaines, une nette augmentation des volumes de production est annoncée dans tous les secteurs ; celle-ci devrait s'accompagner d'une hausse des effectifs. Les prix des produits finis continueraient d'augmenter.

### Situation des carnets et des stocks de produits finis

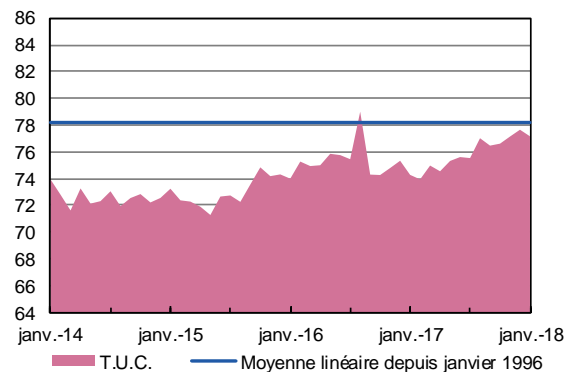
(en solde d'opinions CVS)



Selon les chefs d'entreprise, le niveau des carnets est globalement satisfaisant malgré l'érosion du courant de commandes nouvelles durant les derniers mois. Les stocks sont jugés légèrement excédentaires par rapport au niveau souhaité.

### Utilisation des capacités de production

(en pourcentage)



Le taux d'utilisation des capacités de production a faiblement diminué en janvier et se maintient à un niveau proche de sa moyenne de longue période.



**58,3 %**

Poids des effectifs du sous-secteur dans la totalité de l'industrie  
(source : ACOSS – URSSAF 31/12/2016)

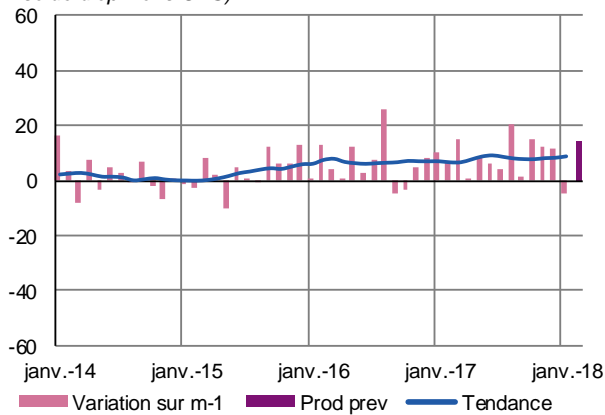
**Métallurgie, produits métalliques - Produits en caoutchouc, plastique et autres - Bois, papier et imprimerie - Industrie chimique - Textiles, habillement, cuir - Autres produits industriels**

En janvier, la production a globalement reculé sous l'effet notamment d'un repli dans la métallurgie. La demande intérieure a faiblement progressé ; les marchés étrangers se sont repliés. La situation des carnets de commandes est jugée correcte.

À court terme, toutes les branches industrielles annoncent des volumes de production en hausse.

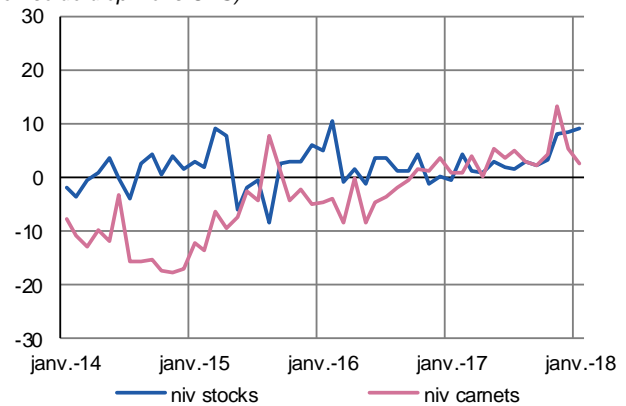
### Production passée et prévisions

(en solde d'opinions CVS)



### Situation des carnets et des stocks de produits finis

(en solde d'opinions CVS)



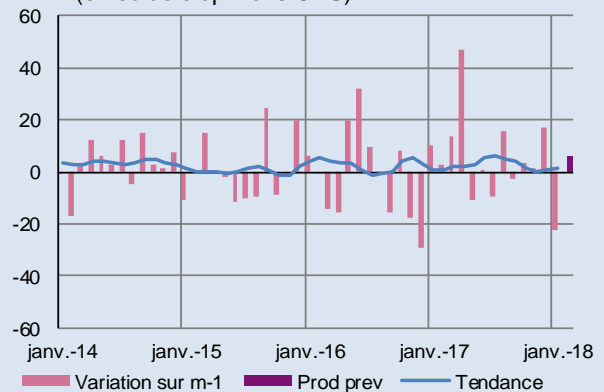
### Métallurgie

En janvier, la production a connu une forte diminution, tout comme les commandes.

Après quatre mois consécutifs de baisse, les effectifs se sont stabilisés. Les prix des matières premières ont continué d'augmenter ; ceux des produits finis sont restés stables. Les trésoreries demeurent très tendues.

Les stocks de produits finis restent excédentaires et les carnets de commandes sont jugés dégarnis. Pour autant, les industriels annoncent une reprise de la production à court terme, sans impact sur les effectifs. Les prix des produits finis ne devraient pas évoluer.

### Production passée et prévisions (en solde d'opinions CVS)

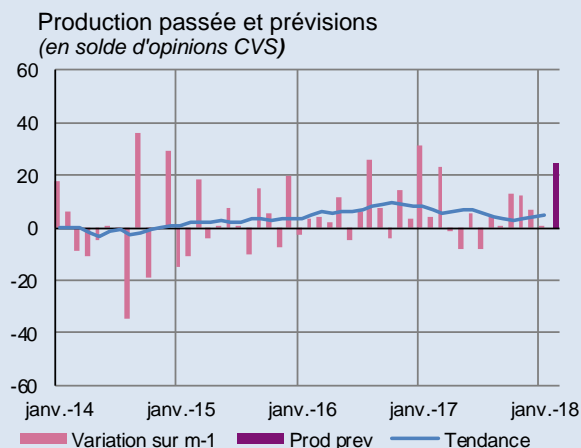


### Fabrication de produits métalliques, à l'exception des machines et équipements

Après trois mois de hausse, la production s'est stabilisée en janvier. En croissance tout au long de 2017, les commandes ont baissé sur ce premier mois de l'année.

Précédemment confortés, les effectifs ont été stabilisés. Les augmentations de prix des matières premières et des produits finis se sont poursuivies. Les trésoreries demeurent très tendues.

Les stocks sont en phase avec les besoins de la période. Les carnets de commandes demeurent étoffés. À court terme, les chefs d'entreprise renouvellent leurs prévisions d'une croissance de la production et d'un renfort des effectifs. Les prix des produits finis resteraient orientés à la hausse.

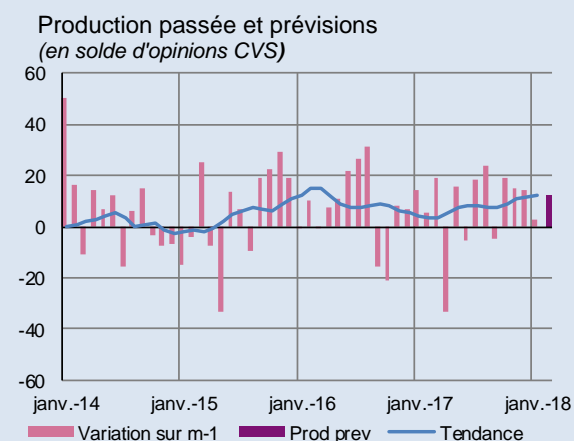


### Produits en caoutchouc, plastique et autres

Faisant suite à plusieurs mois de forte croissance, l'activité a connu une faible hausse en janvier. La progression de la demande a ralenti, en dépit du dynamisme accru des marchés étrangers.

Les effectifs ont connu un léger ajustement à la baisse. Comme en décembre, les prix des matières premières ont enregistré une hausse partiellement répercutée sur les produits finis. Les besoins de trésoreries restent contenus.

La situation excédentaire des stocks ressort plus encore que les mois précédents mais les carnets demeurent correctement garnis. À court terme, les chefs d'entreprise anticipent une augmentation de la production et un renforcement des effectifs. Les prix des produits finis resteraient stables.

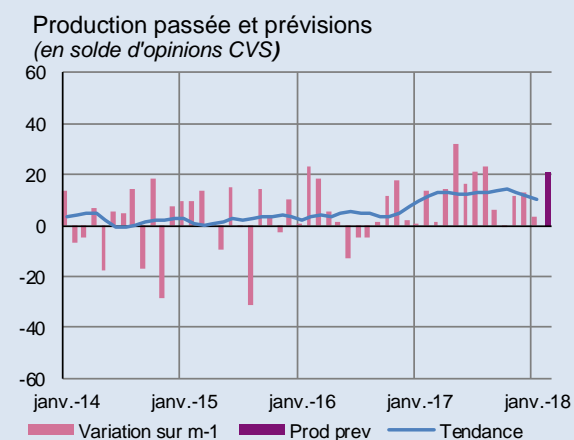


### Travail du bois, industrie du papier et imprimerie

Après deux mois de forte hausse, l'activité a progressé modérément en janvier. La demande globale s'est redressée sous l'effet d'un marché intérieur plus dynamique.

Les effectifs ont été légèrement confortés. Les prix des matières premières ont continué de progresser, plus faiblement ; ceux des produits finis ont enregistré une forte hausse. Les trésoreries sont renforcées.

La situation des stocks apparaît légèrement excédentaire. Les carnets de commandes sont jugés juste corrects. À court terme, les industriels anticipent une forte augmentation de la production, sans impact sur les effectifs. Les prix des produits finis connaîtraient de nouvelles hausses significatives.



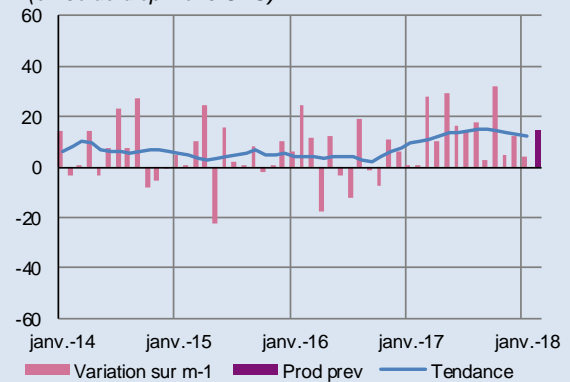
## Industrie chimique

La croissance de la production a ralenti en janvier. En augmentation depuis un an, la demande a reculé ce mois-ci, essentiellement sur le marché intérieur.

Les effectifs sont demeurés stables. Si les prix des matières premières n'ont guère varié, ceux des produits finis ont clairement été revus à la hausse. Les trésoreries sont tendues.

Les stocks apparaissent excédentaires. Les carnets de commandes restent bien garnis. À court terme, les industriels annoncent une hausse de l'activité, avec une consolidation des effectifs. Les prix des produits finis continueraient d'augmenter.

Production passée et prévisions  
(en solde d'opinions CVS)



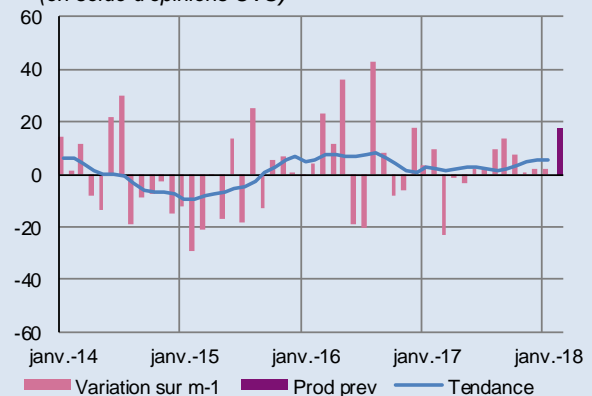
## Textile, habillement, cuir, chaussure

En janvier, l'activité a de nouveau faiblement progressé. Les commandes ont encore diminué en raison d'une forte baisse de la demande intérieure et, dans une moindre mesure, de la demande étrangère.

Les effectifs sont restés stables. Les prix des matières premières ont subi une forte hausse, répercutée sur les produits finis. Des tensions de trésorerie apparaissent.

En regard de la période, les carnets de commandes sont jugés corrects, les stocks désormais insuffisants. À court terme, les industriels anticipent une forte progression de la production, accompagnée de renforts d'effectifs. Une hausse des prix des produits finis est également annoncée.

Production passée et prévisions  
(en solde d'opinions CVS)



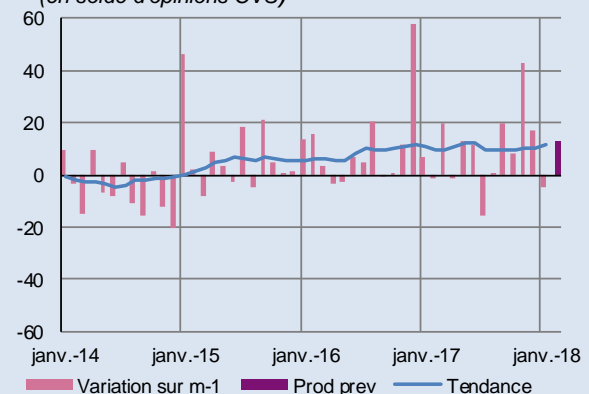
## Autres industries manufacturières, réparation et installation de machine

Contrastant avec la tendance des derniers mois, la production a reculé en janvier. La demande globale a par contre enregistré une nette augmentation, les marchés intérieurs ayant été dynamiques, quand l'export s'est replié.

De nouveaux recrutements sont intervenus. Les prix des matières premières ont connu une nouvelle hausse ; ceux des produits finis n'ont que faiblement augmenté. Les besoins de trésorerie sont maîtrisés.

Les stocks restent importants et les carnets juste convenables. Pour autant, les chefs d'entreprise anticipent une augmentation de la production dans les prochaines semaines, avec des effectifs supplémentaires. Les prix de vente devraient rester stables.

Production passée et prévisions  
(en solde d'opinions CVS)





**18,3 %**

Poids des effectifs du sous-secteur dans la totalité de l'industrie  
(source : ACOSS – URSSAF 31/12/2016)

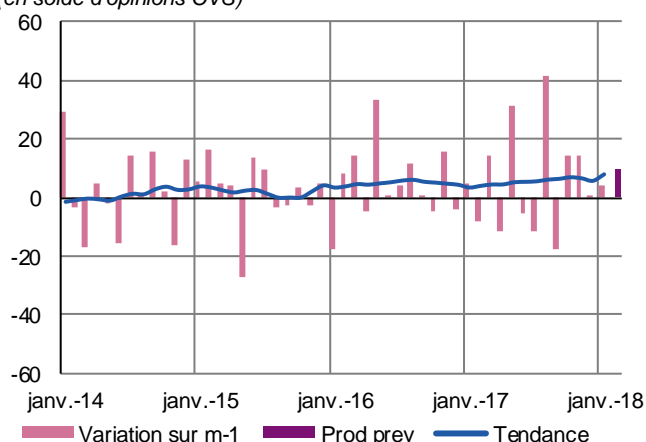
## Fabrication de denrées alimentaires et de boissons

Après la stabilité observée en décembre, les industries agro-alimentaires ont connu une légère hausse d'activité en ce début d'année. L'augmentation des commandes a nettement ralenti, sous l'effet de marchés intérieurs moins dynamiques et du repli, depuis deux mois, de la demande étrangère. Les carnets de commandes sont juste corrects.

À court terme, les industriels prévoient une croissance plus forte des volumes de production.

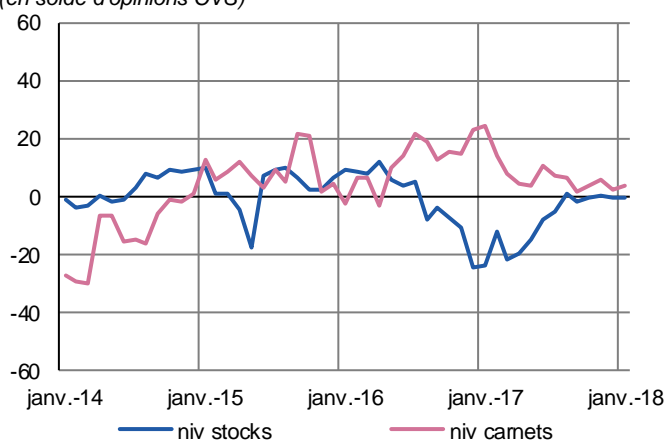
### Production passée et prévisions

(en solde d'opinions CVS)



### Situation des carnets et des stocks de produits finis

(en solde d'opinions CVS)



Après plusieurs mois consécutifs de consolidation, les effectifs ont été légèrement réduits en janvier. Les prix des matières premières ont enregistré une nouvelle augmentation, très partiellement répercutée sur les produits finis. Les trésoreries ont retrouvé un niveau satisfaisant.

Les stocks sont adaptés aux besoins de la période.

À court terme, les industriels restent optimistes et anticipent des volumes de production en hausse plus marquée, sans prévoir de recrutement. Les prix de produits finis pourraient augmenter.



**13,2 %**

Poids des effectifs du sous-secteur dans la totalité de l'industrie  
(source : ACOSS – URSSAF 31/12/2016)

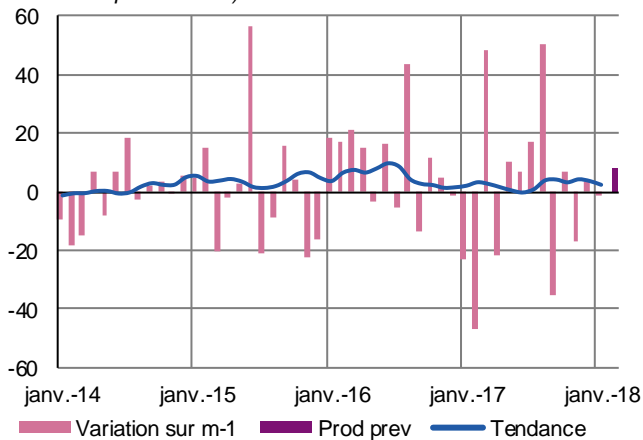
## Matériels de transport

La production de matériels de transport est demeurée stable en janvier. Après deux mois de baisse, les commandes sont reparties à la hausse sous l'effet de marchés export toujours dynamiques et d'une réactivation de la demande intérieure.

Confortés par des carnets de commandes jugés très satisfaisants, les industriels annoncent une hausse des volumes de production.

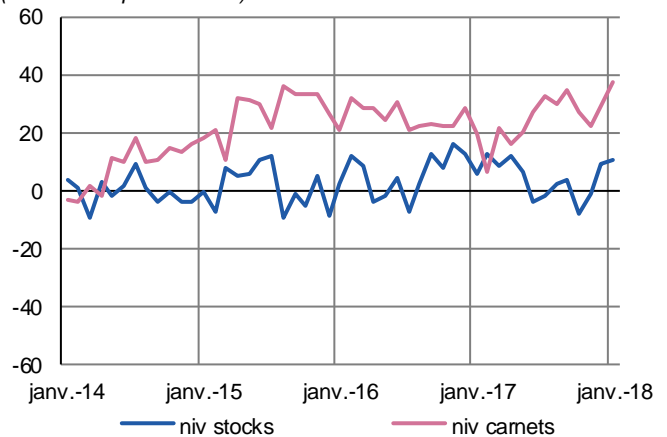
### Production passée et prévisions

(en solde d'opinions CVS)



### Situation des carnets et des stocks de produits finis

(en solde d'opinions CVS)



### Industrie automobile

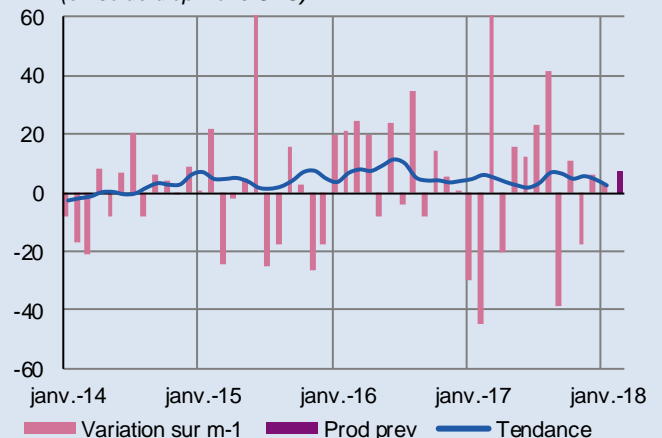
En janvier, l'activité n'a que faiblement progressé. En revanche, les commandes ont affiché une forte augmentation, tant sur le marché national qu'à l'étranger.

Les effectifs ont été confortés. Les prix des matières premières ont subi une forte hausse, faiblement répercutée sur les produits finis. Les trésoreries sont juste correctes.

Les stocks de produits finis demeurent excédentaires mais les carnets de commandes sont très satisfaisants. Pour les prochaines semaines, les industriels prévoient une hausse d'activité, accompagnée d'un renfort des effectifs. Les prix de vente pourraient encore être revalorisés.

### Production passée et prévisions

(en solde d'opinions CVS)





**10,2 %**

Poids des effectifs du sous-secteur dans la totalité de l'industrie  
(source : ACOSS – URSSAF 31/12/2016)

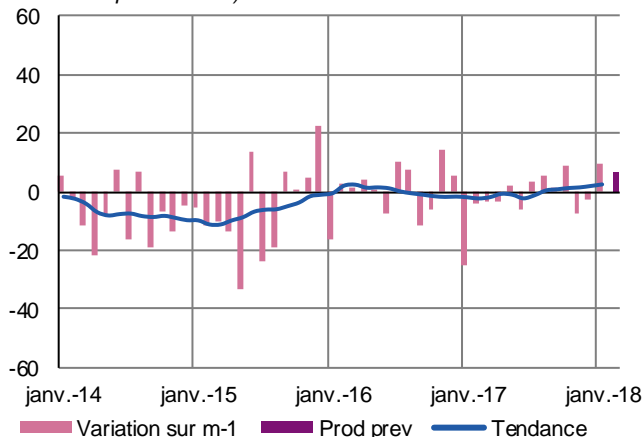
## Équipements électriques électroniques, informatiques et autres machines

Après deux mois de baisse, le secteur a connu une hausse d'activité significative en janvier. À l'inverse, la demande a enregistré une forte diminution, tant en provenance du marché intérieur que de l'étranger.

Malgré des carnets de commandes étroits, les chefs d'entreprise renouvellent leurs prévisions d'augmentation de la production à court terme.

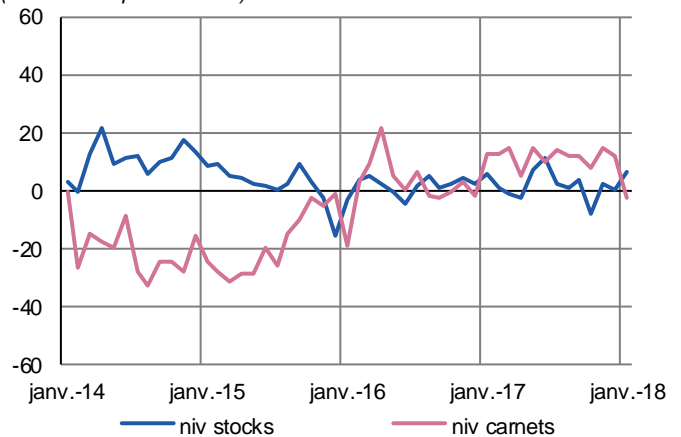
### Production passée et prévisions

(en solde d'opinions CVS)



### Situation des carnets et des stocks de produits finis

(en solde d'opinions CVS)



### Fabrication de machines et équipements

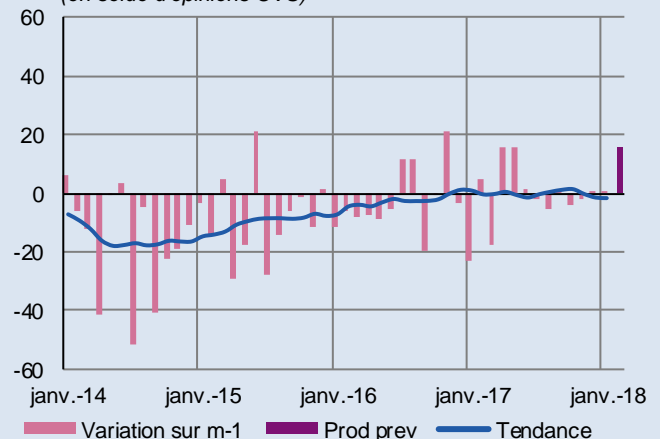
En janvier, le niveau de production a encore été stable ; la demande globale a enregistré un nouveau recul.

La diminution des effectifs initiée en décembre s'est poursuivie. Malgré des prix de matières premières en forte augmentation, les industriels ont dû appliquer une nouvelle réduction des prix des produits finis. Les trésoreries demeurent toutefois satisfaisantes.

Les stocks de produits finis sont désormais jugés excédentaires et les carnets restent satisfaisants. Les industriels annoncent une reprise de la production à court terme, sans modification des effectifs. Les prix des produits finis pourraient une nouvelle fois diminuer.

### Production passée et prévisions

(en solde d'opinions CVS)







**40,9 %**

Poids des effectifs des services marchands par rapport à la totalité des effectifs  
(source : ACOSS – URSSAF 31/12/2016)

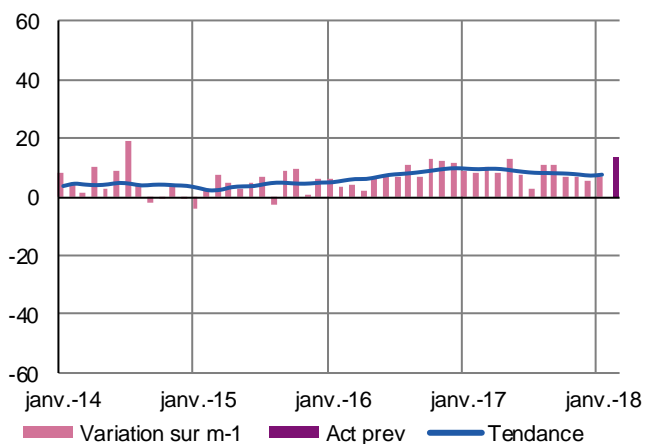
## Services marchands

En janvier, l'activité et la demande dans les services marchands ont globalement continué de progresser, tout particulièrement dans les secteurs de l'hébergement-restauration et du travail temporaire.

À court terme, cette tendance favorable devrait perdurer, l'ensemble des chefs d'entreprise, tous secteurs confondus, annonçant une nouvelle augmentation d'activité.

### Évolution globale

Activité passée et prévisions  
(en solde d'opinions CVS)



En janvier, à l'instar de la tendance enregistrée au niveau national, l'activité et la demande dans les services ont continué de progresser en région Hauts-de-France.

Après une phase de stabilisation le mois dernier, les recrutements ont repris en janvier. Les prix ont été une nouvelle fois revalorisés. Les trésoreries restent dans l'ensemble satisfaisantes.

À court terme, tous les chefs d'entreprise anticipent une nouvelle hausse des prestations ; des recrutements supplémentaires sont également annoncés. Les prix de vente s'inscriraient en hausse.

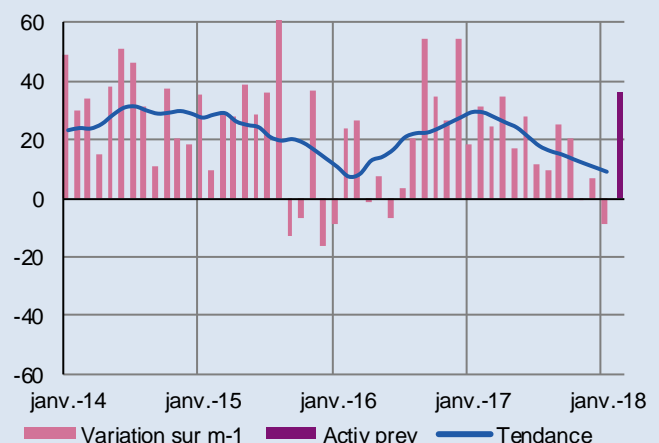
### Activités informatiques et services d'information

Après deux mois de croissance ralentie, le secteur a connu une baisse d'activité en janvier. La demande s'est également repliée.

Pour autant, le secteur a continué d'embaucher. Une nouvelle revalorisation des tarifs a été réalisée. Précédemment jugées confortables, les trésoreries sont maintenant considérées comme correctes.

À court terme, les chefs d'entreprise restent confiants et annoncent une forte hausse de l'activité, accompagnée de nouveaux recrutements. Les prix devraient rester stables.

Évolution de l'activité  
(en solde d'opinions CVS)



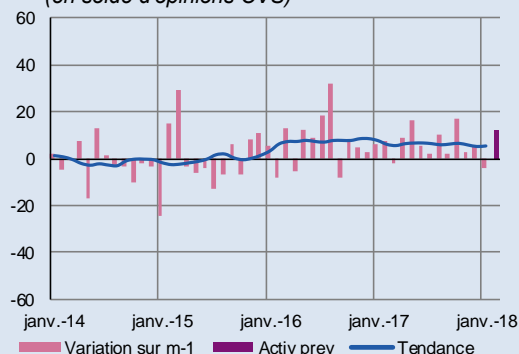
## Transports et entreposage

Après plusieurs mois de hausse, l'activité et la demande ont légèrement décru en janvier.

Les effectifs ont néanmoins été renforcés et les prix largement revalorisés. Les trésoreries restent correctes.

À court terme, les chefs d'entreprise sont optimistes et prévoient une augmentation de l'activité et des recrutements supplémentaires. Une hausse tarifaire est également envisagée.

Évolution de l'activité  
(en solde d'opinions CVS)



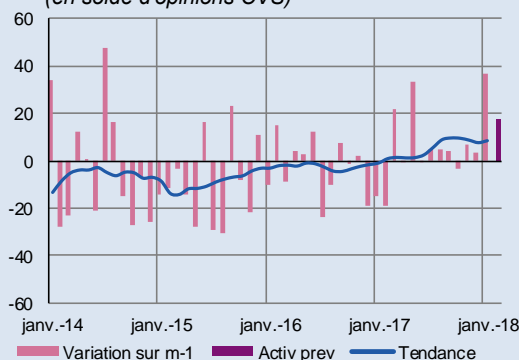
## Hébergement et restauration

Conformément aux prévisions formulées le mois dernier, le secteur a renoué avec une activité et une demande en forte croissance.

Les effectifs n'ont guère évolué. Les prix ont légèrement augmenté. Les besoins de trésorerie sont maîtrisés.

À court terme, les professionnels du secteur annoncent une nouvelle progression de l'activité et de la demande, accompagnée d'embauches. Les prix pourraient encore augmenter.

Évolution de l'activité  
(en solde d'opinions CVS)



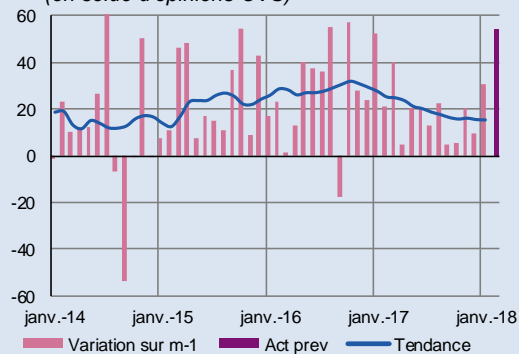
## Activités des agences de travail temporaire

L'activité et la demande ont fortement progressé en janvier.

Les tarifs ont été revalorisés en ce début d'année. Les trésoreries restent juste correctes.

À court terme, l'activité et la demande devraient rester très bien orientées. Une nouvelle augmentation des tarifs est annoncée.

Évolution de l'activité  
(en solde d'opinions CVS)



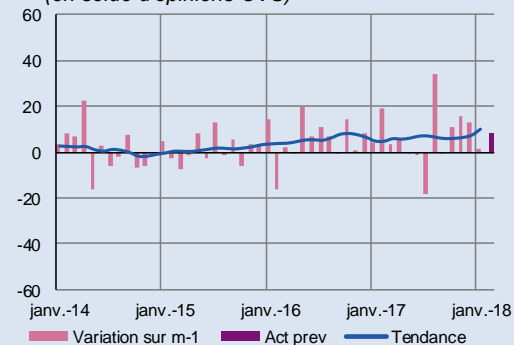
## Activités juridiques, comptables, de gestion, d'architecture, d'ingénierie, et d'analyse technique

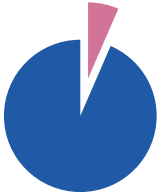
Après de fortes hausses sur les trois derniers mois, l'activité s'est stabilisée en janvier.

Le secteur a poursuivi le renforcement de ses effectifs. Les prix des prestations ont enregistré une baisse. Les trésoreries sont jugées confortables.

Pour les prochaines semaines, une augmentation de l'activité et de la demande est annoncée, accompagnée de nouveaux recrutements. L'érosion des prix devrait se poursuivre.

Évolution de l'activité  
(en solde d'opinions CVS)





**6,5 %**

Poids des effectifs du bâtiment et des travaux publics par rapport à la totalité des effectifs  
(source : ACOSS – URSSAF 31/12/2016)

## Bâtiment et Travaux Publics (Enquête Trimestrielle)

4<sup>ème</sup> trimestre 2017

Au cours du dernier trimestre de 2017, l'activité du BTP a conservé la tendance haussière observée depuis le début de l'année.

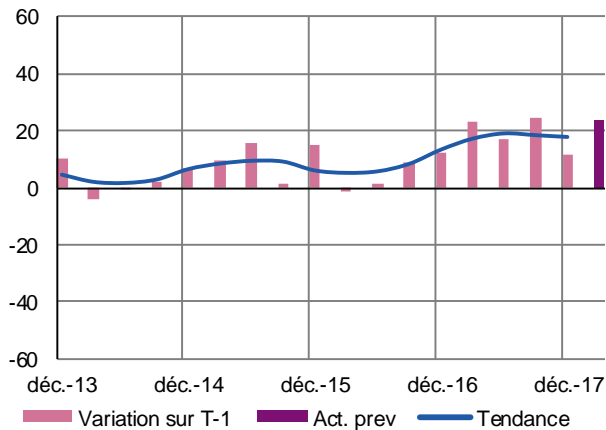
Les carnets de commandes demeurent satisfaisants, tant dans le bâtiment que dans les travaux publics.

Les chefs d'entreprises maintiennent des prévisions d'activité en croissance pour le prochain trimestre.

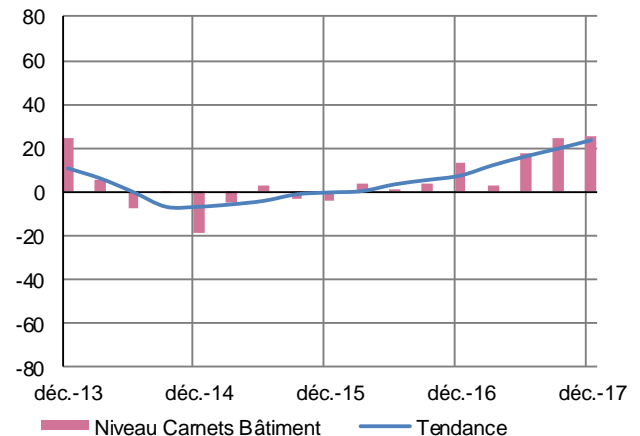
### BATIMENT :

#### Évolution globale

Activité passée et prévisions  
(en solde d'opinions CVS)



Situation actuelle de l'état du carnet de commandes  
(en solde d'opinions CVS)



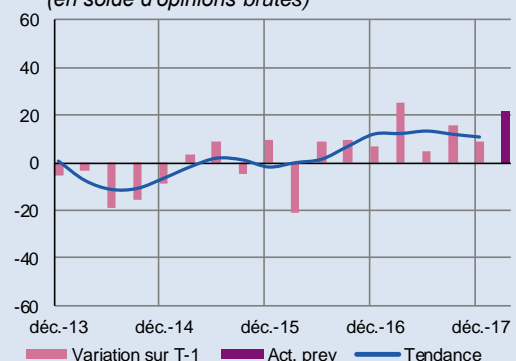
#### Gros œuvre

En cette fin d'année, l'activité est restée sur une tendance haussière, à peine en deçà du trimestre précédent.

Les effectifs ont été stables. Les montants des devis ont de nouveau été revus à la baisse.

Les carnets de commandes bien garnis devraient se traduire par une nouvelle hausse de l'activité ; pour autant, les effectifs ne seraient pas renforcés.

Évolution de l'activité  
(en solde d'opinions brutes)



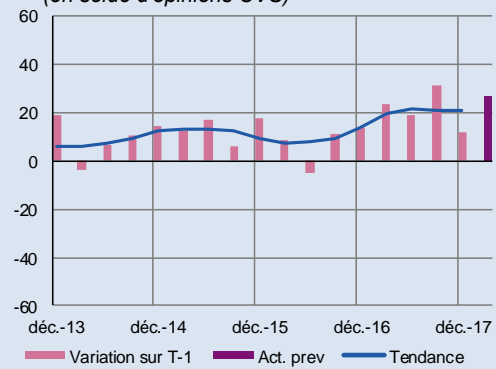
## Second œuvre

Au cours du dernier trimestre, le niveau d'activité a continué de progresser, mais à un rythme en retrait par rapport aux périodes précédentes.

Les effectifs ont été sensiblement renforcés. Les prix des devis ont continué de progresser.

Les carnets de commandes jugés étoffés devraient induire une nouvelle hausse de l'activité et des effectifs.

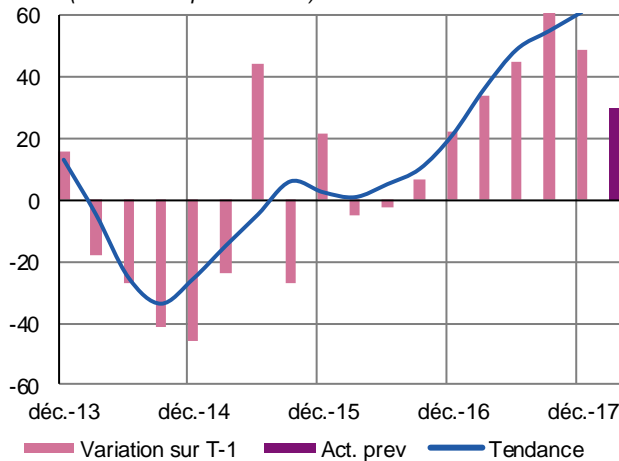
Évolution de l'activité  
(en solde d'opinions CVS)



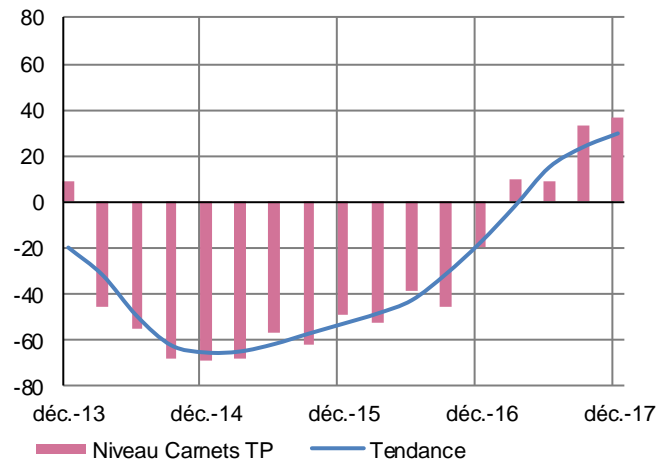
## TRAVAUX PUBLICS :

### Évolution globale

Activité passée et prévisions  
(en solde d'opinions CVS)



Situation actuelle de l'état du carnet de commandes  
(en solde d'opinions CVS)

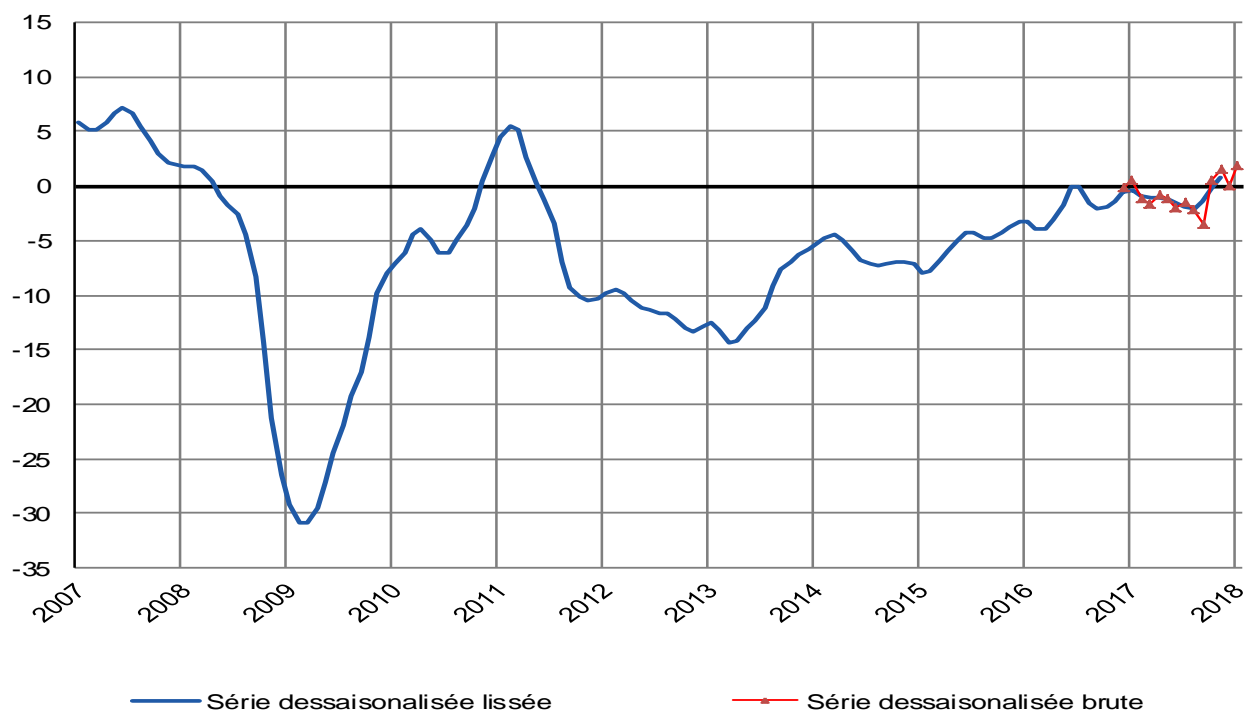


La croissance est restée forte au cours du dernier trimestre de 2017.

Les effectifs ont été très légèrement renforcés. Les prix des devis n'ont guère varié.

Le niveau des carnets de commandes est toujours jugé très satisfaisant par les professionnels du secteur. La croissance de l'activité devrait se poursuivre et rester soutenue. Les effectifs seraient de nouveau confortés.

Communiqué de presse du 25 janvier 2018



Le baromètre de conjoncture est la synthèse des courbes de conjoncture de l'industrie manufacturière, du gros œuvre de bâtiments, des services aux entreprises et du commerce.

- **Le redressement efface le recul du mois dernier.**
- **Le regain de confiance a touché toutes les branches d'activité interrogées.**

En janvier, le climat des affaires s'est particulièrement renforcé dans la construction, à la faveur principalement de prévisions de demande plus optimistes et d'une appréciation plus positive du carnet de commandes total.

Dans les services aux entreprises, l'amélioration repose également sur une révision à la hausse des perspectives d'activité et, plus encore, des attentes relatives à la demande générale du marché.

Les prévisions de demande se sont aussi quelque peu raffermies dans le commerce, accompagnées d'une importante augmentation attendue des commandes auprès des fournisseurs.

Dans l'industrie manufacturière, la croissance modérée de l'indicateur est entièrement imputable à une appréciation plus favorable du carnet de commandes total.

Indicatrice de la tendance conjoncturelle sous-jacente, la courbe synthétique globale lissée est orientée positivement.

Quant aux résultats de l'enquête trimestrielle relative aux capacités de production dans l'industrie manufacturière, ils font état d'une baisse du taux d'utilisation. Corrigé des variations saisonnières, le taux d'utilisation des capacités de production est retombé à 80,7 % en janvier 2018 – retrouvant ainsi son niveau de janvier 2017 –, contre 81,7 % en octobre 2017.

Source : Banque Nationale de Belgique – Département Statistique Générale – Enquêtes sur la conjoncture

## Contactez-nous

### Adresse

BANQUE DE FRANCE  
Service Études et Banques  
69 rue Royale  
CS 30587  
59023 LILLE CEDEX

### Accueil des visiteurs

Du lundi au vendredi  
De 9h à 17h00 sans interruption

**Tél.** : 03.20.40.47.34

**Fax** : 03.20.40.47.95

**Email** : [lille.emc@banque-france.fr](mailto:lille.emc@banque-france.fr)

\* \* \*

**Rédacteur en chef** : Christelle BRUNET-CORREIA

**Directeur de la publication** : Stéphane LATOUCHE  
Directeur Régional