

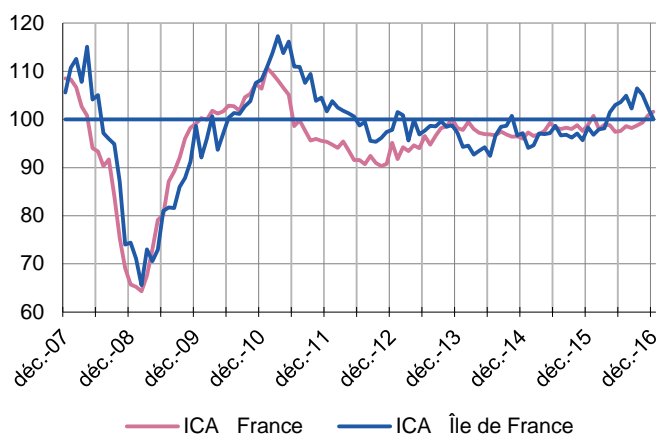
L'activité a confirmé sa bonne orientation dans l'ensemble des secteurs sous revue. Portées par des carnets de commandes généralement consistants, les perspectives sont favorables pour le début de la nouvelle année.

Enquêtes mensuelles

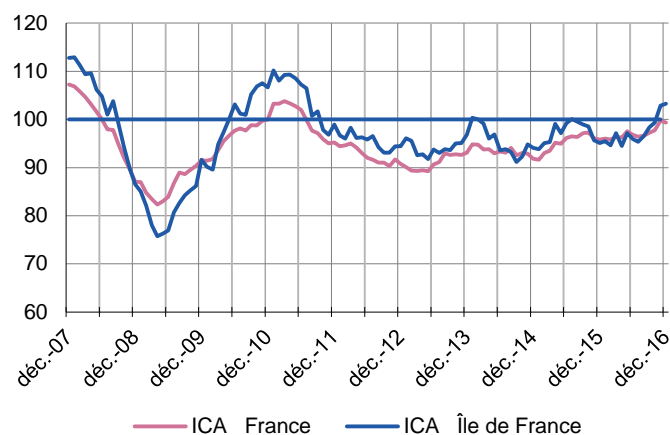
Indicateurs du Climat des Affaires

Un indicateur du climat des affaires permet une lecture rapide et simplifiée de la situation conjoncturelle. Il résume par une variable synthétique l'évolution des soldes d'opinion qui présentent des évolutions similaires dans le temps. En hausse, il traduit une amélioration du climat conjoncturel ; en baisse, sa dégradation ; 100 = moyenne de longue période.

Industrie



Services marchands



L'indicateur du climat des affaires de l'industrie francilienne s'établit à l'indice 100.

Dans le secteur des services marchands, l'indicateur de climat des affaires s'inscrit à l'indice 103.

Dernières enquêtes et statistiques nationales de la Banque de France

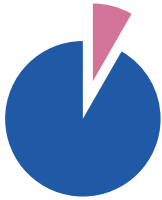
Enquête mensuelle de conjoncture – [Cliquer ici](#)

Investissements, marges et situation de trésorerie dans l'industrie, le commerce de gros et les travaux publics – [Cliquer ici](#)

Commerce de détail – [Cliquer ici](#)

Information sur les entreprises :

- Défaillances d'entreprises – [Cliquer ici](#)
- Accès des entreprises au crédit – [Cliquer ici](#)
- Crédits par taille d'entreprises – [Cliquer ici](#)



8,3%

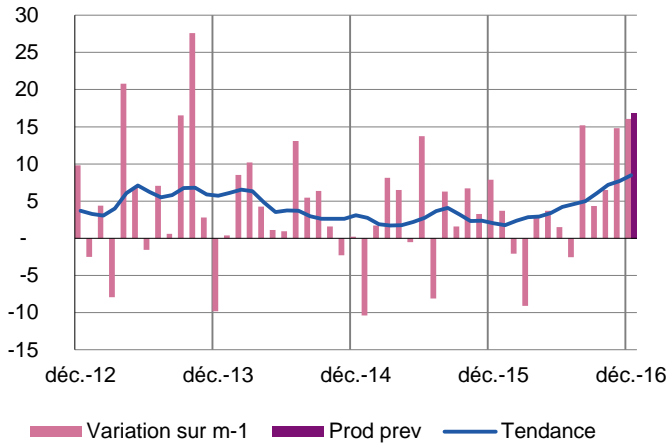
Poids des effectifs de l'industrie commentée par rapport à la totalité des effectifs franciliens.
(source : Acoff-Urssaf 31/12/2014)

Industrie

L'activité industrielle a une nouvelle fois bien progressé ces dernières semaines. Cette tendance positive devrait se maintenir à court terme.

Production passée et prévisions

(en solde d'opinions CVS)



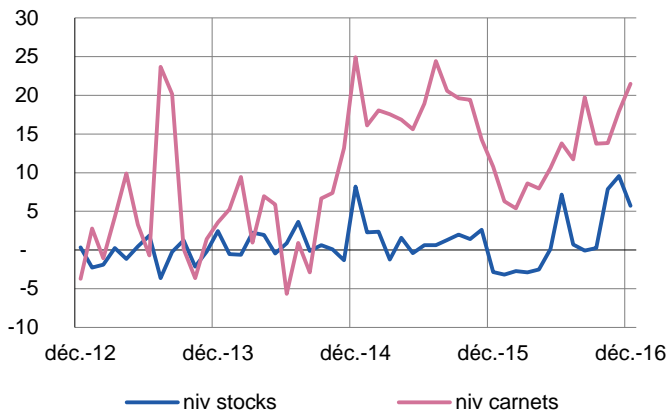
L'activité industrielle francilienne a confirmé son redressement sur la période, principalement dans l'automobile et les autres produits industriels.

Les prix sont stables.

Les prévisions sont globalement bien orientées malgré une certaine réserve dans le secteur de l'agro-alimentaire.

Situation des carnets et des stocks de produits finis

(en solde d'opinions CVS)

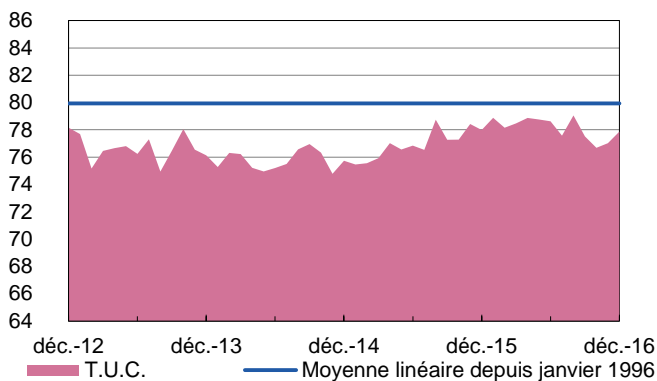


Les carnets de commandes se sont de nouveau étoffés.

Les stocks sont toujours à un niveau un peu trop élevé.

Utilisation des capacités de production CVS

(en pourcentage)



Le taux d'utilisation de l'outil de production se renforce lentement.



13,4%

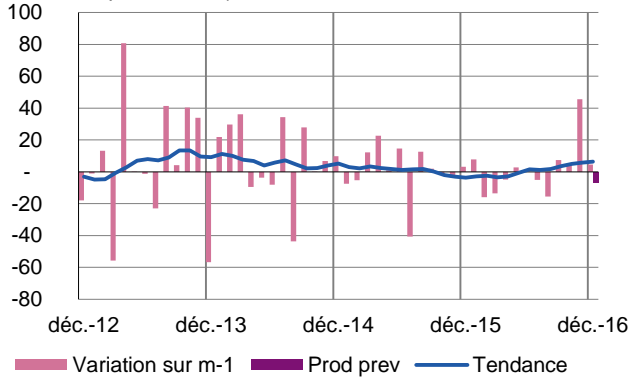
Poids des effectifs du sous-secteur dans l'industrie.
(source : Acooss-Urssaf 31/12/2014)

Fabrication de denrées alimentaires et de boissons

Les volumes de production se stabilisent. Peu d'évolutions sont à prévoir à court terme.

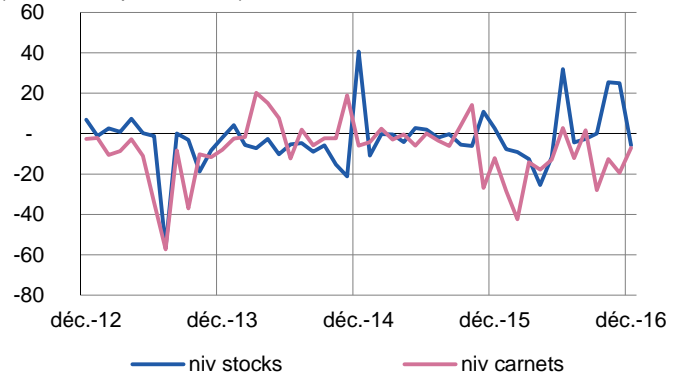
Production passée et prévisions

(en solde d'opinions CVS)



Situation des carnets et des stocks de produits finis

(en solde d'opinions CVS)



Dans l'**industrie agroalimentaire**, l'activité, en progression sur la période précédente, s'est stabilisée tant sur le marché intérieur qu'à l'export. Les stocks et les carnets de commandes ont retrouvé un niveau proche de la normale. La production devrait rester stable à brève échéance.



19,9%

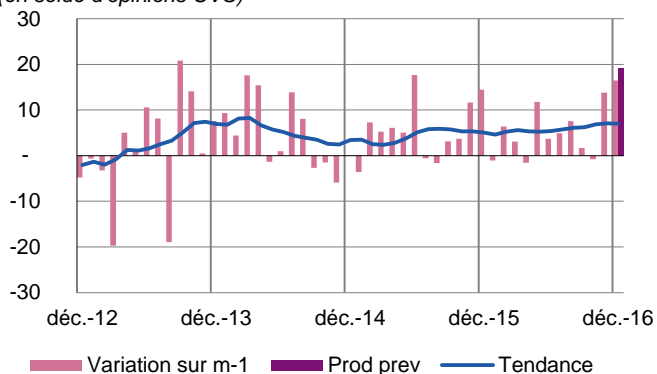
Poids des effectifs du sous-secteur dans l'industrie.
(source : Acoess-Urssaf 31/12/2014)

Équipements électriques, électroniques, informatiques et autres machines

La production s'inscrit globalement en hausse. Les prévisions sont favorables pour les semaines à venir.

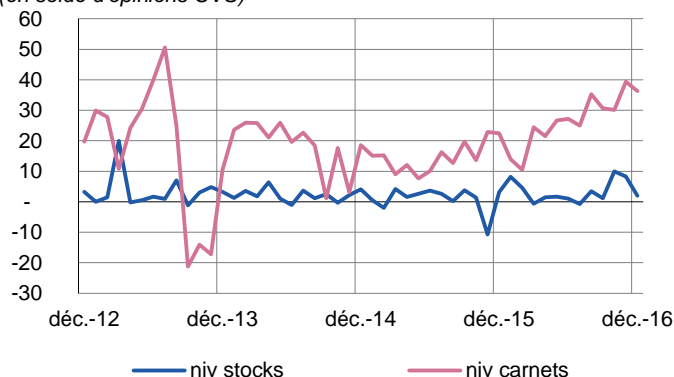
Production passée et prévisions

(en solde d'opinions CVS)



Situation des carnets et des stocks de produits finis

(en solde d'opinions CVS)



Produits informatiques, électroniques et optiques

L'augmentation des volumes produits s'est poursuivie, mais dans une moindre mesure par rapport au mois précédent. Les stocks retrouvent un niveau jugé normal. Les carnets de commandes restent soutenus, conduisant les dirigeants à conserver leur optimisme à court terme.

Machines et équipements

L'activité tend à se stabiliser, marquée par la fermeture des ateliers une semaine en fin d'année. Le prix des produits finis s'affiche en léger repli. Les stocks sont jugés à un niveau proche de la normale. Les carnets de commandes bien garnis devraient permettre d'accélérer les cadences de production.

Équipements électriques

La production et les livraisons repartent à la hausse. L'outil productif a été davantage sollicité. Les prix sont restés stables. Avec des stocks un peu faibles et des carnets de commandes étoffés, les perspectives sont favorables pour le mois prochain.



20,4%

Poids des effectifs du sous-secteur dans l'industrie.

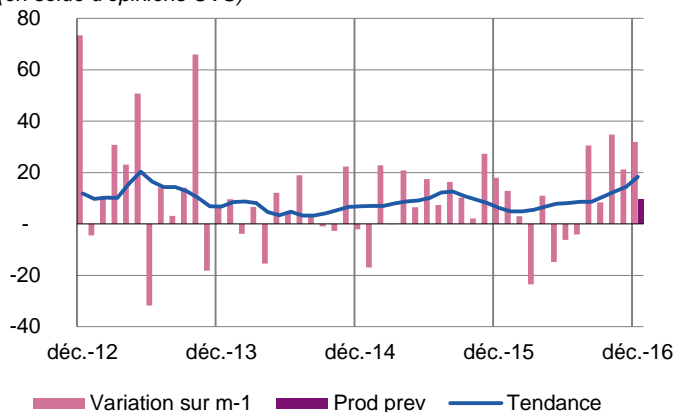
(source : Acoess-Urssaf 31/12/2014)

Matériels de transport

L'orientation reste positive dans le secteur des transports.

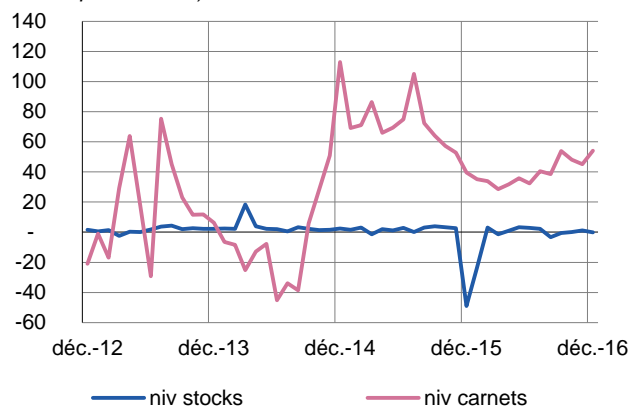
Production passée et prévisions

(en solde d'opinions CVS)



Situation des carnets et des stocks de produits finis

(en solde d'opinions CVS)



Industrie automobile

La production confirme sa progression en dépit de la fermeture des usines la dernière semaine de décembre. Les carnets de commandes sont jugés corrects. Plus prudents que le mois dernier, les industriels sont néanmoins optimistes pour la prochaine période.

Aéronautique

La production augmente à un rythme plus modéré que précédemment. Les prix de produits finis évoluent à la hausse. Les carnets de commandes, toujours d'un niveau élevé, permettent de conserver des perspectives favorables.



46,3%

Poids des effectifs du sous-secteur dans l'industrie.
(source : Acoess-Urssaf 31/12/2014)

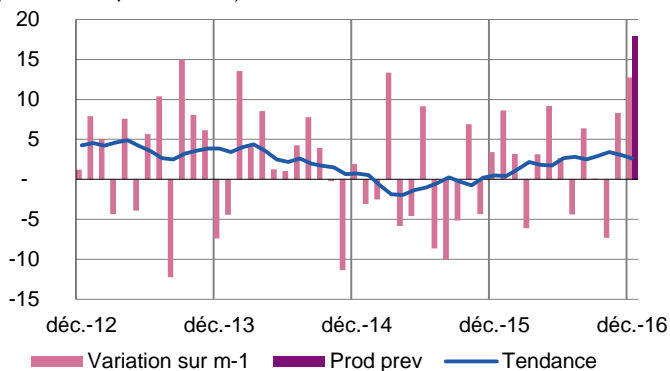
Autres produits industriels

Textiles, habillement, cuir et chaussure – Industrie chimique – Produits en caoutchouc, plastique et autres produits non métalliques – Métallurgie et produits métalliques – Bois, papier, imprimerie

Progression de l'activité, sauf dans le secteur bois et papier et dans la métallurgie. Avec des carnets de commandes étoffés, les dirigeants d'entreprises demeurent optimistes à court terme.

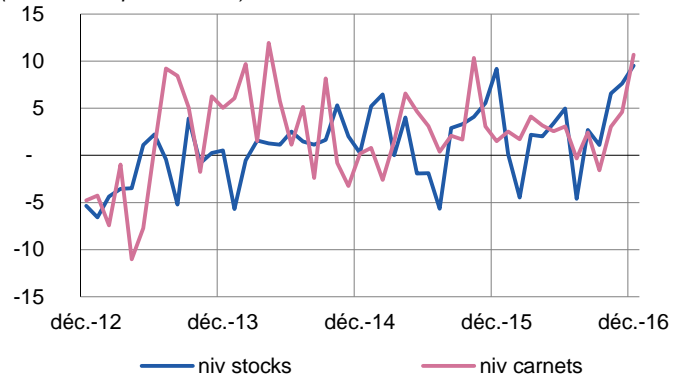
Production passée et prévisions

(en solde d'opinions CVS)



Situation des carnets et des stocks de produits finis

(en solde d'opinions CVS)



Textiles, habillement, cuir, chaussures

La production et les livraisons ont fortement augmenté grâce à une demande soutenue. Le niveau des stocks est généralement jugé trop élevé par les chefs d'entreprises. Les carnets de commandes sont à un niveau normal. L'activité devrait se stabiliser dans les semaines à venir.

Chimie

L'activité a progressé sensiblement, en lien avec une forte demande, notamment étrangère. Les prix des matières premières et des produits finis se sont stabilisés. Le niveau des stocks semble insuffisant. La production devrait à nouveau augmenter à très court terme.

Pharmacie

L'outil productif a été davantage sollicité pour faire face à une demande, tant française qu'étrangère, en hausse sensible. Les prix sont stables. Les carnets de commande sont bien fournis. Les stocks sont jugés excédentaires. Les prévisions de production sont optimistes à bref délai.

Métallurgie et produits métalliques

L'activité s'est stabilisée face à une demande atone. Les prix des matières premières ont connu une hausse sans impact immédiat sur ceux des produits finis. Le niveau des stocks est jugé un peu trop élevé. Une nouvelle augmentation de la production est attendue du fait du niveau correct des carnets de commandes. Des embauches sont prévues.

Bois, papier, imprimerie

La production a diminué après un mois de novembre exceptionnellement élevé. La demande intérieure s'est renforcée. Les prix sont stables et les stocks sont au niveau attendu. Une progression de l'activité est escomptée pour le mois prochain. Quelques recrutements sont à prévoir dans les semaines à venir.

Autres industries manufacturières, réparation et installation de machines

Le taux d'utilisation de l'outil productif a augmenté, accompagnant un raffermissement de l'activité. La demande, notamment étrangère, est en hausse. Les prix des matières premières se sont accrus sans impacter ceux des produits finis. Le niveau des stocks est jugé un peu élevé compte tenu de la période. Les chefs d'entreprises prévoient une nouvelle hausse significative de la production.

Produits en caoutchouc, plastique et autres

L'activité s'est stabilisée du fait d'un recul de la demande étrangère. Le niveau des stocks est jugé insuffisant. La production devrait augmenter significativement au regard de carnets de commandes plutôt bien étoffés.



71,3%

Poids des effectifs franciliens par rapport à la totalité des effectifs franciliens.

32,8% : poids des sous-secteurs commentés dans la totalité des effectifs des services marchands.

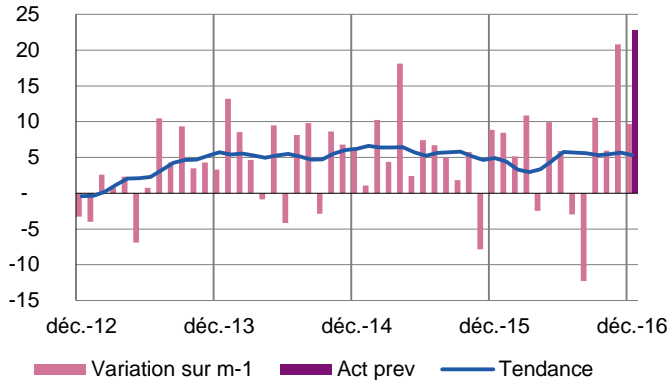
(source : Acoff-Urssaf 31/12/2014)

Services marchands

La bonne dynamique de l'activité des services marchands s'est maintenue en décembre, à un rythme cependant plus modéré qu'auparavant. Cette tendance positive devrait se poursuivre durant les prochaines semaines.

Évolution globale

Activité passée et prévisions
(en solde d'opinions CVS)



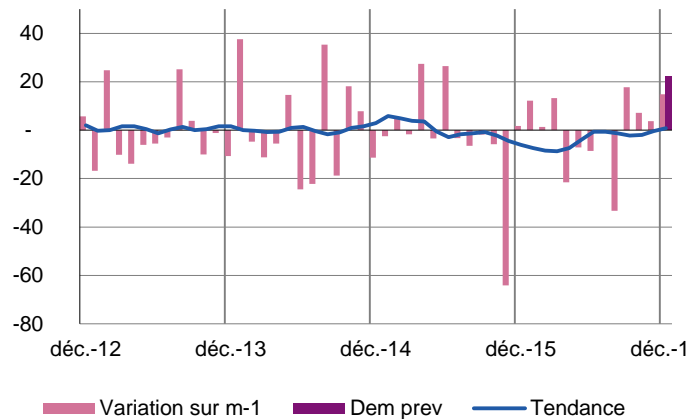
L'activité a globalement poursuivi sa progression en décembre, malgré un recul dans les agences en conseils et publicité et le secteur du conseil pour les affaires et la gestion.

Les prix ont peu varié sauf dans l'ingénierie informatique.

Les professionnels sont confiants pour ce début d'année.

Transports, hébergement et restauration

Évolution de la demande et prévisions
(en solde d'opinions CVS)



Transports routiers de marchandises

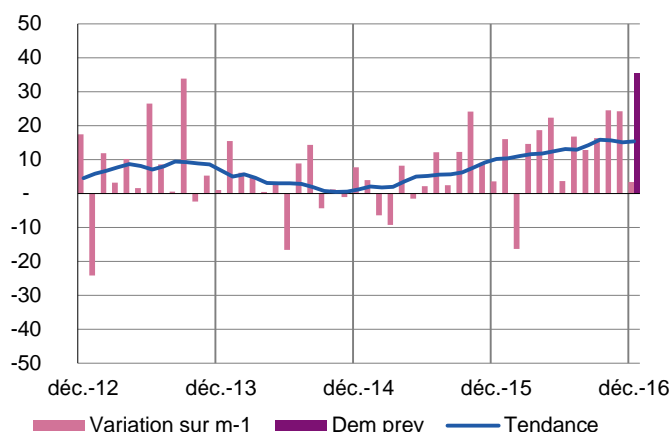
L'activité a poursuivi sa progression ces dernières semaines, malgré un repli de la demande étrangère. Les professionnels sont sereins pour le début d'année.

Hôtellerie-restauration

Conformément aux attentes, les facturations ont retrouvé une tendance haussière. Les prix n'augmentent que difficilement. Les dirigeants espèrent la poursuite de ce regain d'activité pour les prochaines semaines.

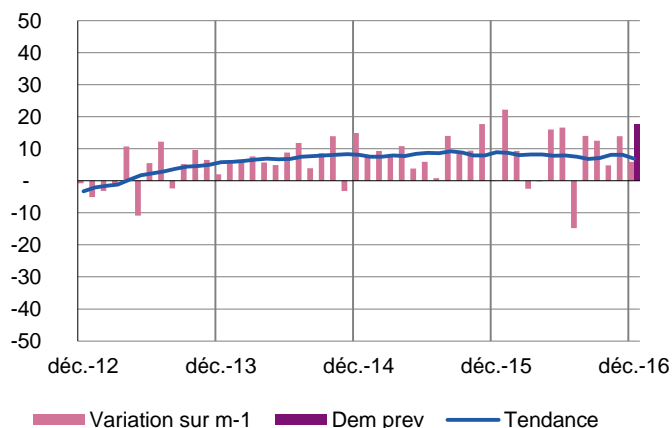
Information et communication

Évolution de la demande et prévisions
(en solde d'opinions CVS)



Activités spécialisées, scientifiques et techniques, services administratifs et soutien

Évolution de la demande et prévisions
(en solde d'opinions CVS)



Conseil pour les affaires et la gestion

Le regain d'activité du mois de novembre ne s'est pas confirmé et les volumes d'affaires ont de nouveau connu un ralentissement, particulièrement sur le marché domestique. Les dirigeants restent toutefois confiants et poursuivent les recrutements.

Activités juridiques et comptables

Les facturations se sont maintenues à un bon niveau courant décembre. Les volumes d'affaires devraient continuer de croître en janvier, permettant quelques embauches.

Ingénierie informatique

Comme annoncé, les courants d'affaires ont maintenu leur excellente dynamique des dernières semaines. Les prix s'affichent en hausse. Les dirigeants anticipent une nouvelle accélération de l'activité pour le mois de janvier et maintiennent leur politique de recrutement.

Édition

Après un mois de novembre particulièrement intense, l'activité s'est stabilisée à bon niveau. Les prix se sont inscrits une nouvelle fois en baisse. Les perspectives restent bien orientées.

Activités de services administratifs et de soutien (nettoyage, travail temporaire, location automobile)

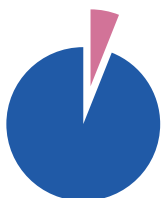
Le secteur a globalement maintenu sa croissance, malgré une baisse de la demande dans le travail temporaire. Les prévisions tablent sur une nouvelle progression, plus modérée.

Agences et conseils en publicité

Le mois de décembre a marqué un fléchissement de l'activité plus important que prévu. De ce fait, les dirigeants restent réservés sur leurs prévisions et procèdent à des réductions d'effectifs.

Ingénierie technique

Le dynamisme de l'activité s'est conforté ces dernières semaines, permettant quelques recrutements. Les perspectives restent bien orientées pour le début d'année.



6,0%

Poids des effectifs du bâtiment et des travaux publics par rapport à la totalité des effectifs franciliens.

(source : Acooss-Urssaf 31/12/2014)

Bâtiment et Travaux Publics (Enquête trimestrielle)

L'activité du secteur s'est confortée en cette fin d'année. Les prix des devis sont toujours tirés à la baisse. Les carnets de commandes permettent aux dirigeants d'anticiper une nouvelle augmentation des chantiers sur les prochaines semaines.

Bâtiment

Gros œuvre

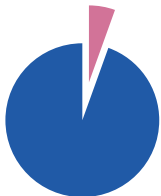
Les volumes de facturations ont continué leur forte progression du mois dernier, soutenue par un bon niveau de carnets de commandes. Cette tendance favorable devrait se prolonger ces prochaines semaines.

Second œuvre

L'activité a repris sa croissance ces derniers mois. Les carnets de commandes, bien garnis, permettent aux dirigeants d'envisager le début d'année avec sérénité.

Travaux publics

Les courants d'affaires se sont intensifiés en fin d'année permettant de nouvelles embauches. Les prix ont encore été revus à la baisse. Les dirigeants, optimistes pour le prochain trimestre, poursuivent les recrutements.



5,6%

Poids des effectifs du commerce de gros par rapport à la totalité des effectifs franciliens.

(source : Acoff-Urssaf 31/12/2014)

Commerce de gros (Enquête trimestrielle)

Les courants d'affaires ont pris de l'ampleur ces derniers mois. Le prochain trimestre devrait afficher une nouvelle augmentation de l'activité.

Ensemble des produits agroalimentaires

Les volumes d'achats ont poursuivi leur croissance ce trimestre. Les prix de vente ont été rendus plus attractifs, malgré une hausse des prix d'achat. Les carnets de commandes et les stocks sont aux niveaux attendus. L'activité devrait se stabiliser ces prochains mois.

Ensemble des produits industriels

Les affaires ont repris avec dynamisme. Les prix de vente et d'achat ont légèrement augmenté. Les stocks sont à un niveau correct. Les professionnels envisagent favorablement le prochain trimestre.

Contactez-nous

Banque de France

Direction des Affaires Régionales d'Ile-de-France

Tour EQHO, 2 Avenue Gambetta

CS 20069

92066 PARIS LA DEFENSE Cedex

Téléphone :

01.46.41.15.65

Télécopie :

01.46.41.18.91

0975-emc-ut@banque-france.fr

* * *

▪ Le rédacteur en chef

Patrick JABY

Directeur des Affaires régionales Ile-de-France

▪ Le directeur de la publication

Catherine BOUCHER

Directrice Régionale Ile-de-France