

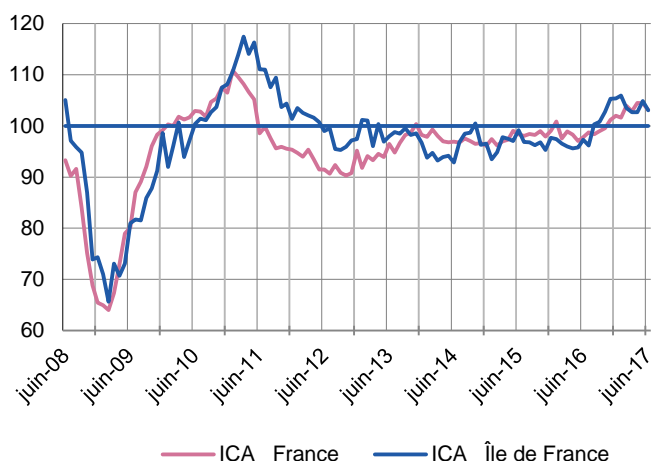
L'activité économique en Ile-de-France confirme son raffermissement engagé depuis plusieurs mois. Les prévisions à court terme sont confiantes.

Enquêtes mensuelles

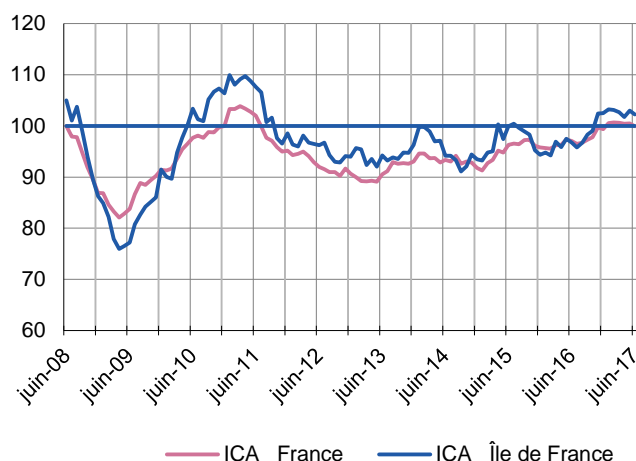
Indicateurs du Climat des Affaires

Un indicateur du climat des affaires permet une lecture rapide et synthétique de la situation conjoncturelle. Il résume le mouvement d'ensemble des soldes d'opinion. En hausse, il traduit une amélioration du climat conjoncturel ; en baisse, une dégradation ; 100 = moyenne de longue période. L'historique des données étant moins ancien au niveau régional qu'au national, les analyses statistiques en composantes principales aboutissent mécaniquement à des niveaux différents – mais à des tendances comparables – des ICA entre les deux périmètres géographiques (régional et national).

Industrie



Services marchands



L'indicateur du climat des affaires de l'industrie francilienne s'inscrit en léger repli, à l'indice 103.

Dans le secteur des services marchands, l'indicateur de climat des affaires se stabilise à l'indice 102.

Dernières enquêtes et statistiques nationales de la Banque de France

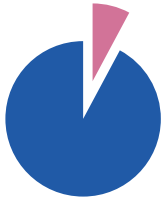
Enquête mensuelle de conjoncture – [Cliquer ici](#)

Investissements, marges et situation de trésorerie dans l'industrie, le commerce de gros et les travaux publics – [Cliquer ici](#)

Commerce de détail – [Cliquer ici](#)

Information sur les entreprises :

- Défaillances d'entreprises – [Cliquer ici](#)
- Accès des entreprises au crédit – [Cliquer ici](#)
- Crédits par taille d'entreprises – [Cliquer ici](#)



7,8%

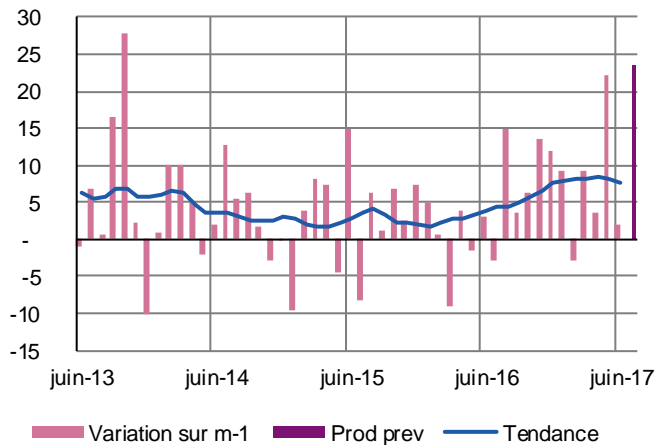
Poids des effectifs de l'industrie commentée par rapport à la totalité des effectifs franciliens.
(source : Acoess-Urssaf 31/12/2015)

Industrie

La production industrielle francilienne reste soutenue depuis plusieurs mois, en dépit du trou d'air observé en juin, et devrait confirmer sa bonne orientation en juillet.

Production passée et prévisions

(en solde d'opinions CVS)



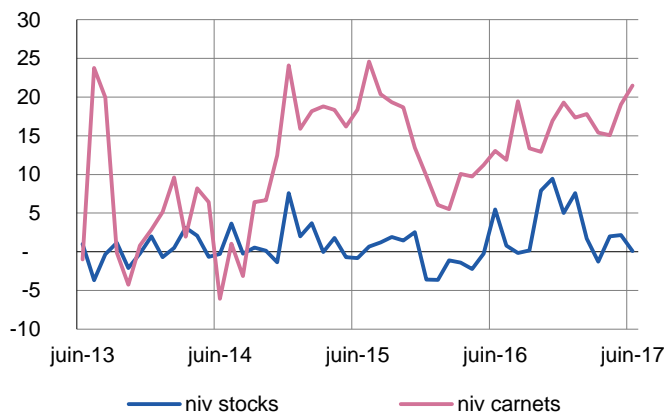
L'activité industrielle francilienne a faiblement progressé, après un mois de mai particulièrement dynamique. La bonne tenue des fabrications d'équipements électriques et des autres produits industriels compense le repli observé dans l'industrie agroalimentaire et l'industrie automobile.

Les prix des matières premières ont augmenté, particulièrement dans l'industrie agroalimentaire.

Les prévisions tablent sur une intensification de la production à court terme.

Situation des carnets et des stocks de produits finis

(en solde d'opinions CVS)

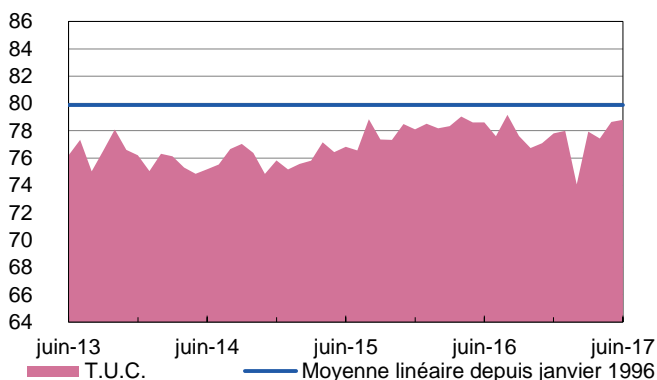


Les carnets de commandes se renforcent de nouveau.

Les stocks sont revenus à un niveau satisfaisant.

Utilisation des capacités de production CVS

(en pourcentage)



Le taux d'utilisation de l'outil de production se consolide et atteint presque, à 79%, sa moyenne de longue période.



13,7%

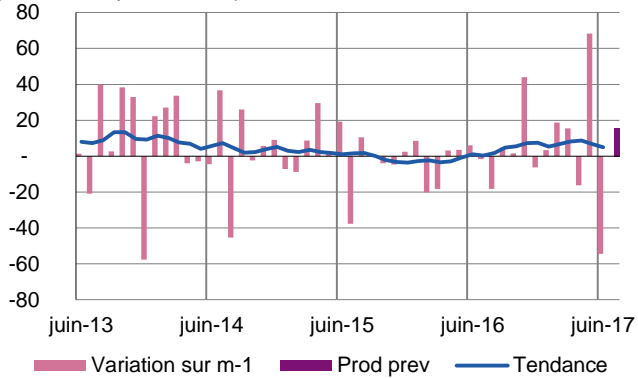
Poids des effectifs du sous-secteur dans l'industrie.
(source : Acoess-Urssaf 31/12/2015)

Fabrication de denrées alimentaires et de boissons

En juin, la production enregistre un repli significatif. Les prévisions sont prudentes à court terme.

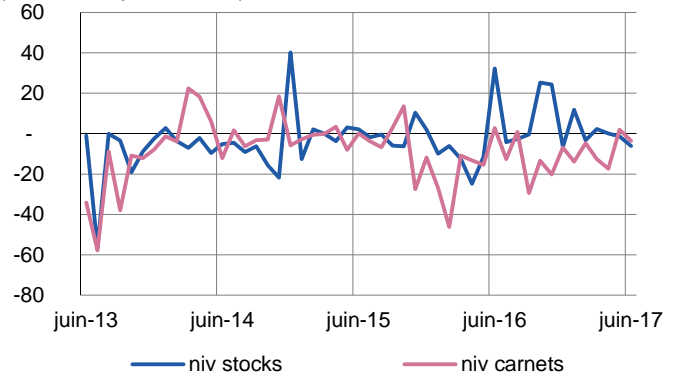
Production passée et prévisions

(en solde d'opinions CVS)



Situation des carnets et des stocks de produits finis

(en solde d'opinions CVS)



Dans l'**industrie agroalimentaire**, après le rebond observé le mois dernier, la production et les livraisons marquent un net repli, en raison d'une forte diminution de la demande. De ce fait, l'outil productif est moins sollicité. La hausse sensible du prix des matières premières n'a été que très partiellement répercutée sur le prix de vente. Les stocks s'amointrissent. Les carnets de commandes étant inférieurs à leur niveau attendu, la prudence est de mise à brève échéance.



19,8%

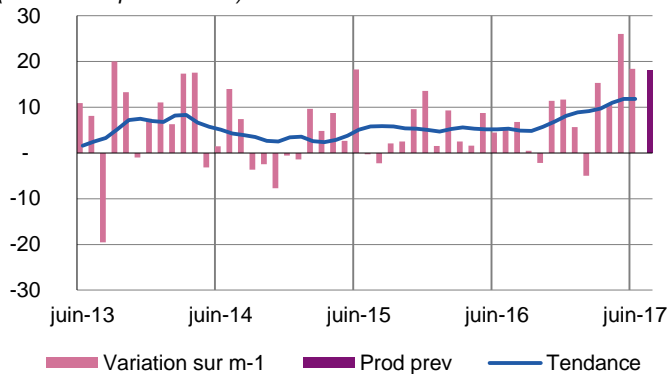
Poids des effectifs du sous-secteur dans l'industrie.
(source : Acoess-Urssaf 31/12/2015)

Équipements électriques, électroniques, informatiques et autres machines

Conformément aux prévisions, l'activité se montre toujours aussi dynamique. Cette tendance devrait se poursuivre dans les prochains mois.

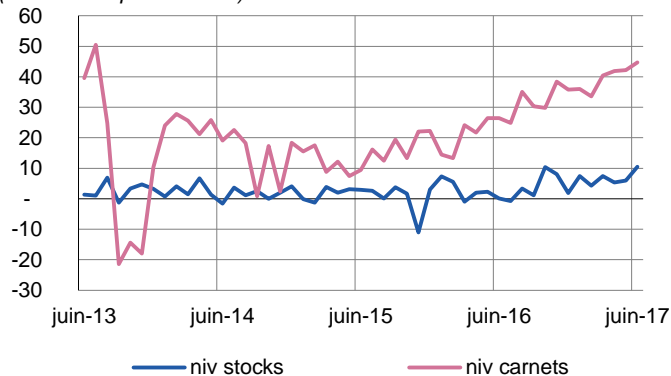
Production passée et prévisions

(en solde d'opinions CVS)



Situation des carnets et des stocks de produits finis

(en solde d'opinions CVS)



Produits informatiques, électroniques et optiques

L'augmentation de la production se poursuit à bon rythme. Les stocks sont au niveau attendu. Les carnets de commandes se maintiennent à un niveau élevé. Les dirigeants sont optimistes pour le mois prochain.

Équipements électriques

L'activité confirme de façon soutenue sa progression, avec une hausse importante des commandes, particulièrement à l'international. Le taux d'utilisation des capacités de production reste très élevé. Les stocks sont à un niveau jugé normal. Les prévisions sont favorables pour les semaines à venir.

Machines et équipements

Après la forte poussée du mois de mai, la production affiche un taux de progression moins marqué. Les stocks sont jugés élevés sur la période ; aussi la production devrait-elle se stabiliser à court terme, avec des carnets de commandes encore étoffés.



19,9%

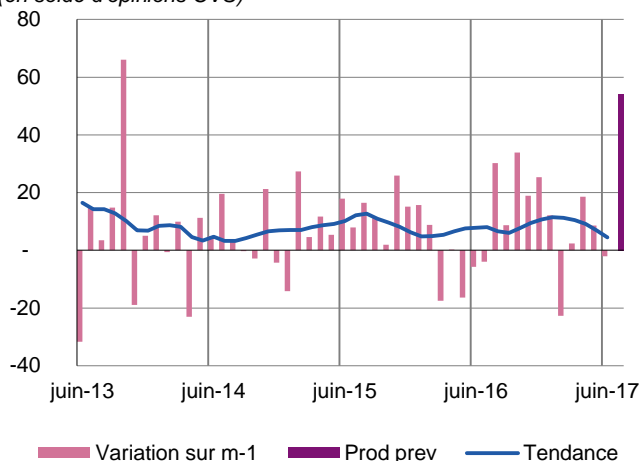
Poids des effectifs du sous-secteur dans l'industrie.
(source : Acoess-Urssaf 31/12/2015)

Matériels de transport

Léger repli d'activité dans l'automobile. Poursuite de l'orientation favorable dans l'aéronautique.

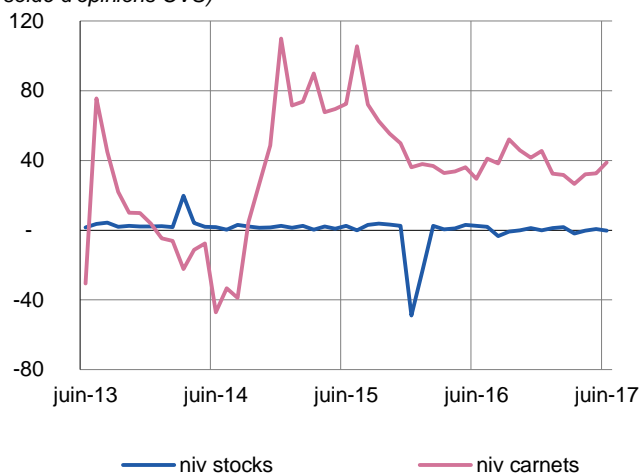
Production passée et prévisions

(en solde d'opinions CVS)



Situation des carnets et des stocks de produits finis

(en solde d'opinions CVS)



Industrie automobile

Comme prévue, la production et les livraisons fléchissent en juin. Les stocks sont à l'équilibre. Les carnets de commandes se trouvent à un niveau normal. Les chefs d'entreprises escomptent une franche reprise des fabrications dans les semaines à venir.

Aéronautique

Les forts rythmes de production se maintiennent, en lien avec une demande toujours soutenue. Les capacités de production sont utilisées au maximum. Les stocks sont jugés normaux. Appuyées sur des carnets de commandes bien garnis, les prévisions se montrent très favorables. Des recrutements sont attendus.



46,6%

Poids des effectifs du sous-secteur dans l'industrie.

(source : Acoess-Urssaf 31/12/2015)

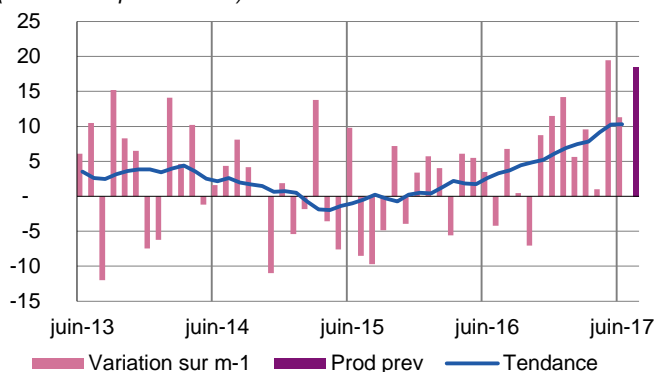
Autres produits industriels

Textiles, habillement, cuir et chaussure – Industrie chimique – Produits en caoutchouc, plastique et autres produits non métalliques – Métallurgie et produits métalliques – Bois, papier, imprimerie

Des tendances favorables mais contrastées selon les secteurs. Des prévisions bien orientées, excepté dans le bois, papier et imprimerie, et la fabrication de caoutchouc.

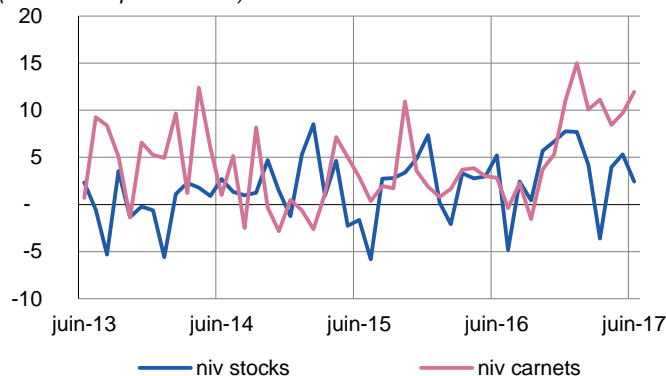
Production passée et prévisions

(en solde d'opinions CVS)



Situation des carnets et des stocks de produits finis

(en solde d'opinions CVS)



Textiles, habillement, cuir, chaussures

L'activité a de nouveau progressé, tout en sollicitant davantage l'outil productif, répondant ainsi à la demande étrangère, en hausse sensible. Les stocks demeurent un peu élevés. Malgré des carnets de commandes en retrait, les prévisions de production sont favorables et des recrutements sont prévus.

Pharmacie

La production et les livraisons ont enregistré une progression significative, grâce à une demande en forte hausse (impact des fortes chaleurs). Les stocks sont jugés adaptés à l'activité. Avec des carnets de commandes bien garnis, les semaines à venir sont envisagées avec optimisme ; des embauches sont également planifiées.

Chimie

Après une stabilisation le mois dernier, l'activité a de nouveau connu une forte augmentation. Le taux d'utilisation de l'outil productif a progressé, en restant toutefois en deçà de sa moyenne de longue durée. La demande se maintient à un bon niveau. Les stocks sont proches de la normale. Les carnets de commandes sont étoffés et les prévisions bien orientées pour les semaines à venir.

Métallurgie et produits métalliques

Le mois de juin a connu une baisse d'activité, en partie due à des problèmes techniques. La demande s'est stabilisée, ainsi que les prix. Les stocks sont au niveau attendu. Les carnets de commandes bien remplis devraient permettre une augmentation de la production à court terme.

Bois, papier, imprimerie

La production a de nouveau progressé en juin, toujours tirée par l'activité d'impression liée aux élections législatives. Les prix des matières premières ont enregistré une nouvelle hausse, sans répercussion sur les prix des produits finis. Les stocks sont jugés normaux. Les prévisions sont plus réservées pour le mois prochain.

Autres industries manufacturières, réparation et installation de machines

Suite au rebond observé le mois dernier, l'activité s'est stabilisée à haut étiage, le taux d'utilisation de l'outil productif demeurant à son niveau de longue durée. La demande, intérieure et étrangère, s'est affichée néanmoins en repli. Les prix sont restés stables. S'appuyant sur des carnets de commandes assez bien garnis, les chefs d'entreprises se montrent cependant relativement optimistes.

Produits en caoutchouc, plastique et autres

La production et les livraisons se sont ralenties, du fait d'une demande étrangère en net retrait. Les prix sont inchangés. Les stocks sont très légèrement supérieurs au niveau attendu. À court terme, les prévisions sont prudentes.



69,0%

Poids des effectifs franciliens par rapport à la totalité des effectifs franciliens.

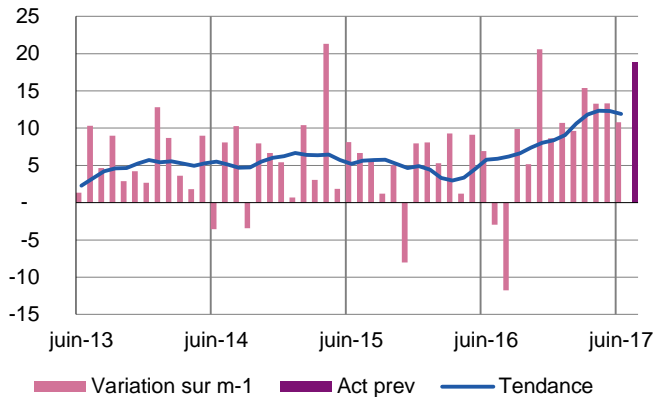
38,1% : poids des sous-secteurs commentés dans la totalité des effectifs des services marchands.
(source : Acoff-Urssaf 31/12/2015)

Services marchands

L'activité des services, toujours très dynamique, devrait poursuivre et amplifier sa croissance dans les prochains mois.

Évolution globale

Activité passée et prévisions
(en solde d'opinions CVS)



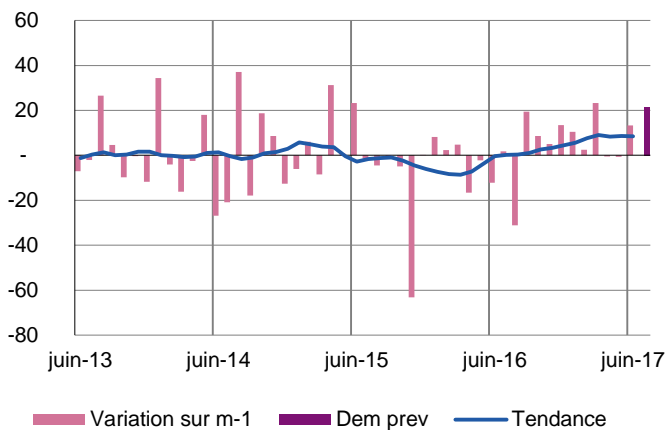
L'**activité** a connu une nouvelle hausse, portée par l'hôtellerie-restauration, l'ingénierie technique et les activités juridiques et comptables.

Les **prix** des prestations sont restés stables.

Les dirigeants sont confiants pour le court terme.

Transports, hébergement et restauration

Évolution de la demande et prévisions
(en solde d'opinions CVS)



Transports routiers de marchandises

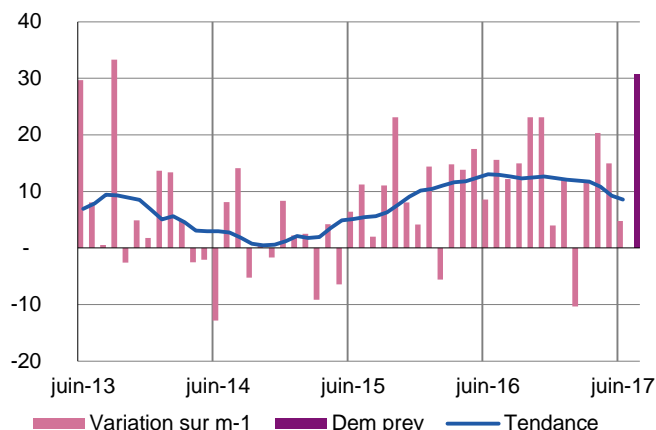
Le secteur a continué sa progression durant la période, porté par le marché domestique. Les dirigeants, optimistes pour les prochaines semaines, continuent d'embaucher.

Hôtellerie-restauration

L'activité du secteur s'est bien redressée durant le mois de juin. Les professionnels sont confiants pour le court terme, sans pour autant envisager d'augmenter les effectifs.

Information et communication

Évolution de la demande et prévisions
(en solde d'opinions CVS)



Ingénierie informatique

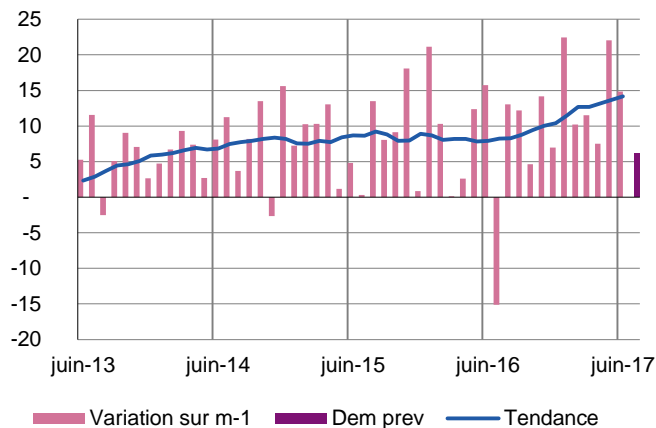
Les volumes de facturations se sont de nouveau intensifiés, après un mois d'accalmie. Les perspectives restent excellentes, les entreprises poursuivent les recrutements.

Édition

Les chiffres d'affaires ont peu évolué durant le mois de juin. Les tarifications ont été revues à la baisse. Avec des prévisions encore bien orientées, les effectifs devraient être maintenus.

Activités spécialisées, scientifiques et techniques, services administratifs et soutien

Évolution de la demande et prévisions
(en solde d'opinions CVS)



Activités de services administratifs et de soutien (nettoyage, travail temporaire, location automobile)

Les volumes d'activité se sont de nouveau érodés dans la location automobile, alors qu'ils ont progressé dans le nettoyage et le travail temporaire. Les recrutements suivent ces tendances contrastées, qui devraient se prolonger à court terme.

Agences et conseils en publicité

Dans un marché volatile offrant peu de visibilité, l'activité est restée atone. Les professionnels n'espèrent pas de reprise à bref délai.

Conseil pour les affaires et la gestion

L'activité s'est de nouveau développée sur la période. Les chefs d'entreprises prévoient une hausse des facturations, à un rythme cependant plus mesuré, pour les prochaines semaines.

Activités juridiques et comptables

Le secteur a encore fortement progressé au mois de juin. Les dirigeants escomptent un maintien de cette bonne tendance.

Ingénierie technique

Le nombre de prestations s'est de nouveau amplifié en juin. Soutenus par une demande globale consistante, les perspectives permettent aux entreprises de poursuivre leurs recrutements.



5,7%

Poids des effectifs du bâtiment et des travaux publics par rapport à la totalité des effectifs franciliens.

(source : Acoess-Urssaf 31/12/2015)

Bâtiment et Travaux Publics (Enquête trimestrielle)

Le secteur a connu un très bon trimestre, le haut niveau d'activité permettant des recrutements. Cette bonne tendance devrait se poursuivre dans les prochains mois.

Bâtiment

Gros œuvre

Le secteur a poursuivi son expansion durant le trimestre étudié, porté par les travaux du Grand Paris et les mises en construction de logements. Les carnets de commandes, très bien garnis, permettent aux professionnels d'envisager sereinement la période à venir.

Second œuvre

L'activité dans le second œuvre s'est de nouveau accrue, dans une moindre mesure que lors des précédents trimestres. Les carnets de commandes s'établissant à bon niveau, les dirigeants sont confiants pour le court terme.

Travaux publics

Le secteur s'est fortement développé ces derniers mois. Les chefs d'entreprises sont optimistes, au vu des carnets de commandes bien fournis, et intensifient les recrutements.



5,4%

Poids des effectifs du commerce de gros par rapport à la totalité des effectifs franciliens.

(source : Acoff-Urssaf 31/12/2015)

Commerce de gros (Enquête trimestrielle)

L'activité s'est bien développée ce trimestre, portée par le négoce en produits industriels. Peu de transactions sont prévues à court terme.

Ensemble des produits agroalimentaires

Les volumes d'affaires se sont de nouveau érodés dans ce compartiment. Les prix, d'achat et de vente, ont fortement baissé. Les carnets de commandes ne permettent pas de prévoir un retour d'activité à court terme.

Ensemble des produits industriels

Les achats, comme les ventes, ont continué leur forte rotation. Les prix de ventes ont été réévalués, sans totalement compenser l'augmentation des coûts d'achats. Les stocks étant un peu élevés, le trimestre prochain devrait être plus modéré.

Contactez-nous

Banque de France

Direction des Affaires Régionales d'Ile-de-France

Tour EQHO, 2 Avenue Gambetta

CS 20069

92066 PARIS LA DEFENSE Cedex

Téléphone :

01.46.41.15.65

Télécopie :

01.46.41.18.91

0975-emc-ut@banque-france.fr

* * *

▪ Le rédacteur en chef

Patrick JABY

Directeur des Affaires régionales Ile-de-France

▪ Le directeur de la publication

Catherine BOUCHER

Directrice Régionale Ile-de-France