

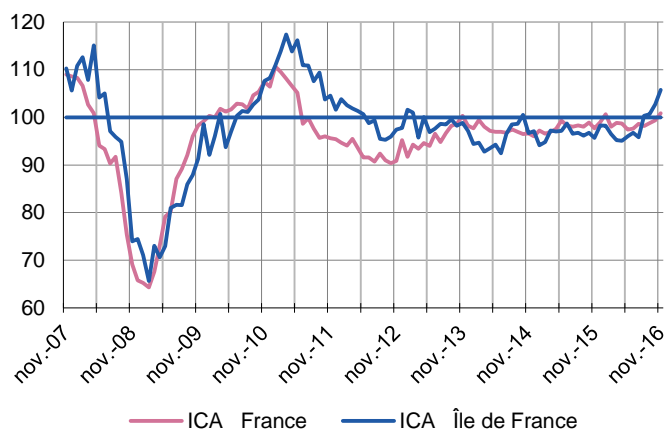
Les services marchands comme l'industrie ont connu une augmentation significative de leur niveau d'activité. Les prévisions se montrent positives pour la fin de l'année.

Enquêtes mensuelles

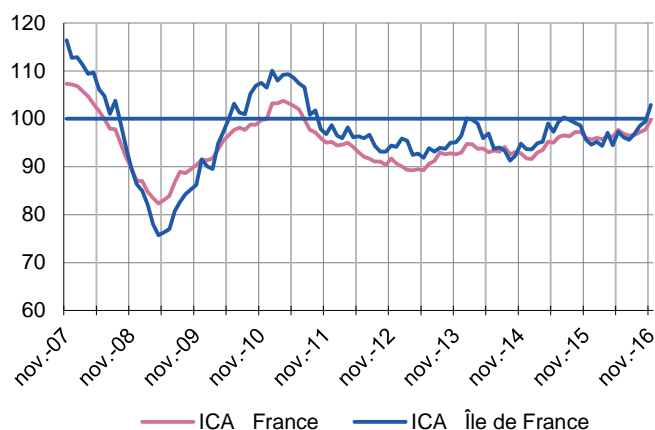
Indicateurs du Climat des Affaires

Un indicateur du climat des affaires permet une lecture rapide et simplifiée de la situation conjoncturelle. Il résume par une variable synthétique l'évolution des soldes d'opinion qui présentent des évolutions similaires dans le temps. En hausse, il traduit une amélioration du climat conjoncturel ; en baisse, sa dégradation ; 100 = moyenne de longue période.

Industrie



Services marchands



L'indicateur du climat des affaires de l'industrie francilienne s'établit à l'indice 106.

Dans le secteur des services marchands, l'indicateur de climat des affaires s'inscrit à l'indice 103.

Dernières enquêtes et statistiques nationales de la Banque de France

Régionales

Bâtiment et Travaux publics – Cette enquête trimestrielle est réalisée aux mois de janvier, avril, juillet et octobre.
[Accéder à la dernière enquête](#)

Commerce de gros – Cette enquête trimestrielle est réalisée aux mois de janvier, avril, juillet et octobre.
[Accéder à la dernière enquête](#)

Les entreprises en Île-de-France
Bilan 2015, perspectives 2016 - [Cliquer ici](#)

Nationales

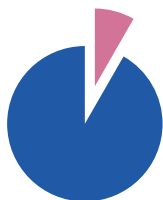
Enquête mensuelle de conjoncture – [Cliquer ici](#)

Travaux publics et commerce de gros – [Cliquer ici](#)

Commerce de détail – [Cliquer ici](#)

Information sur les entreprises :

- Défaillances d'entreprises – [Cliquer ici](#)
- Évolution des crédits aux entreprises – [Cliquer ici](#)
- Taux des crédits aux entreprises – [Cliquer ici](#)
- Accès des entreprises au crédit. - [Cliquer ici](#)



8,3%

Poids des effectifs de l'industrie commentée par rapport à la totalité des effectifs franciliens.

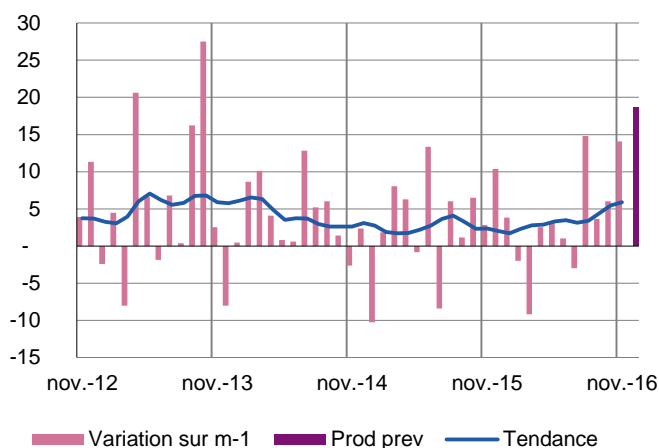
(source : Acoess-Urssaf 31/12/2014)

Industrie

Conformément aux attentes, la production industrielle a augmenté plus sensiblement en novembre. Les perspectives demeurent bien orientées.

Production passée et prévisions

(en solde d'opinions CVS)



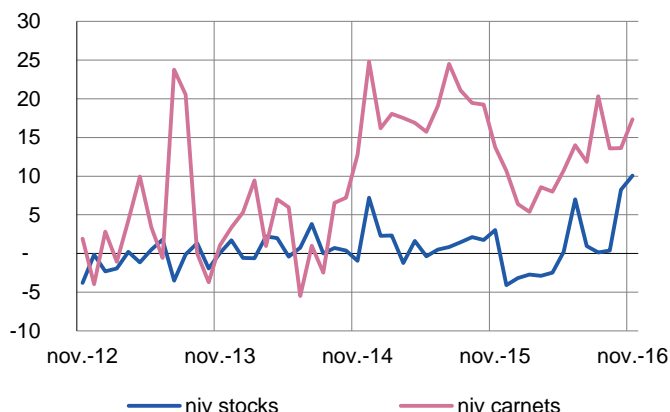
L'activité industrielle francilienne progresse en novembre, soutenue notamment par les matériels de transport et l'agro-alimentaire.

Les prix n'affichent pas d'évolution marquante.

Les prévisions sont optimistes. Seul le secteur agro-alimentaire se montre encore prudent.

Situation des carnets et des stocks de produits finis

(en solde d'opinions CVS)

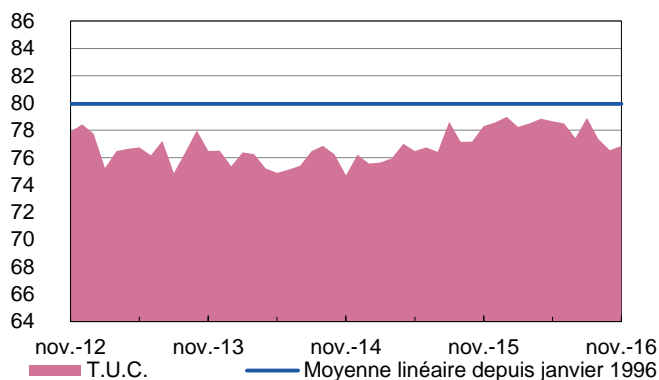


Les carnets de commandes continuent de se densifier.

Les stocks restent un peu élevés par rapport à leur niveau attendu.

Utilisation des capacités de production CVS

(en pourcentage)



Le taux d'utilisation de l'outil de production, à 77%, s'est stabilisé un peu en deçà de la moyenne de longue période.



13,4%

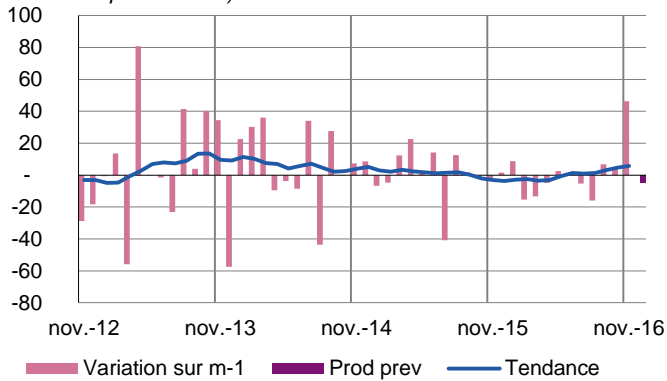
Poids des effectifs du sous-secteur dans l'industrie.
(source : Acoiss-Urssaf 31/12/2014)

Fabrication de denrées alimentaires et de boissons

Les volumes de production progressent sur le mois écoulé, mais les prévisions sont prudentes à bref délai.

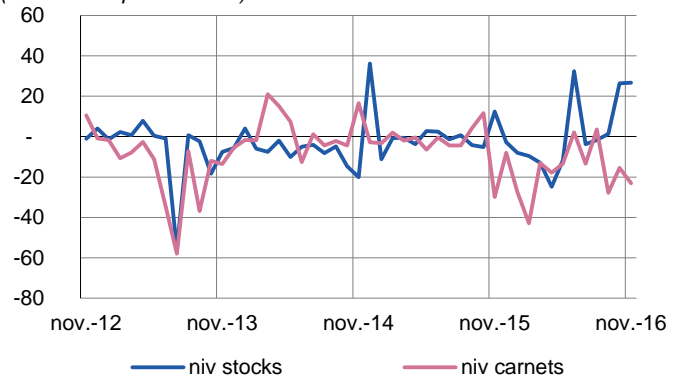
Production passée et prévisions

(en solde d'opinions CVS)



Situation des carnets et des stocks de produits finis

(en solde d'opinions CVS)



Dans l'**industrie agroalimentaire** l'activité, après une période de stabilité, repart à la hausse, avec des prix des produits finis en diminution. Les stocks restent à un niveau un peu élevé. Les carnets de commandes demeurant faibles, les chefs d'entreprise sont prudents dans leurs prévisions.



19,9%

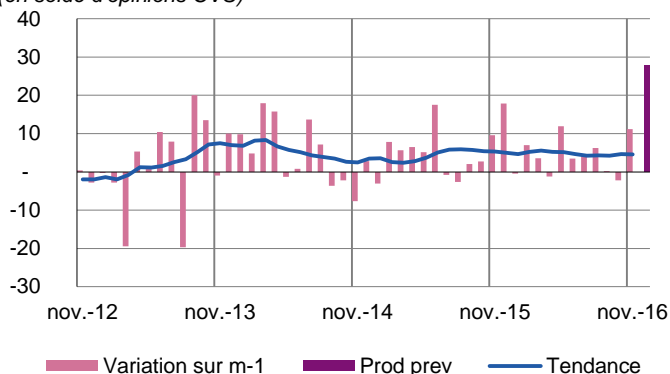
Poids des effectifs du sous-secteur dans l'industrie.
(source : Acooss-Urssaf 31/12/2014)

Équipements électriques, électroniques, informatiques et autres machines

L'activité du secteur se renforce en novembre, excepté dans l'équipement électrique. Les prévisions restent favorables à court terme.

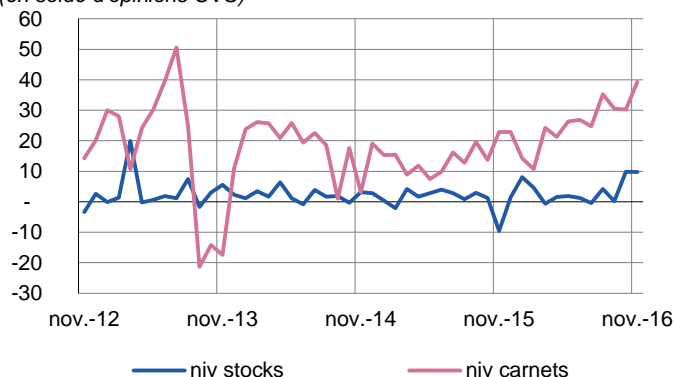
Production passée et prévisions

(en solde d'opinions CVS)



Situation des carnets et des stocks de produits finis

(en solde d'opinions CVS)



Produits informatiques, électroniques et optiques

La forte reprise de la demande, émanant plus particulièrement du marché domestique, a entraîné un accroissement significatif de la production. Les stocks apparaissent au-dessus du niveau jugé normal. Les carnets de commandes, bien pourvus, devraient assurer une nouvelle accélération de l'activité pour la prochaine période.

Machines et équipements

L'activité s'est redressée avec une reprise de la demande globale. Le niveau des stocks se maintient à l'équilibre. Les carnets de commandes demeurent bien étoffés et autorisent des prévisions favorables pour le mois prochain.

Équipements électriques

Le regain d'activité observé en octobre n'a pas persisté en novembre, avec une demande orientée à la baisse. Les stocks, un peu lourds le mois dernier, ont retrouvé un niveau normal. La hausse du prix des matières premières n'a été que faiblement répercutée sur le prix des produits finis. Les carnets de commandes étant bien garnis, les perspectives sont cependant favorables.



20,4%

Poids des effectifs du sous-secteur dans l'industrie.

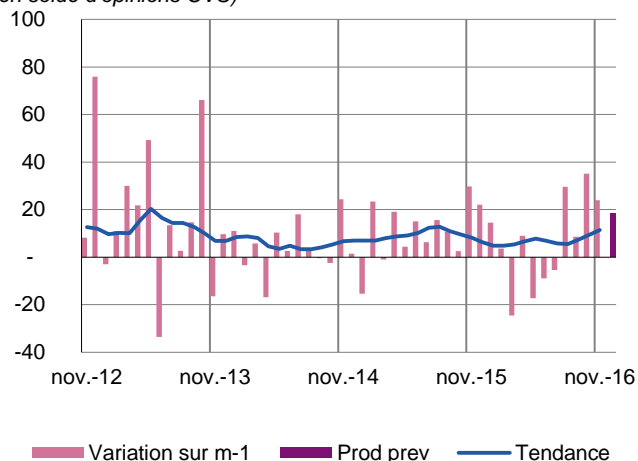
(source : Acoess-Urssaf 31/12/2014)

Matériels de transport

L'activité conserve la bonne dynamique observée ces derniers mois. Avec de bons carnets de commandes, les perspectives restent favorables à brève échéance.

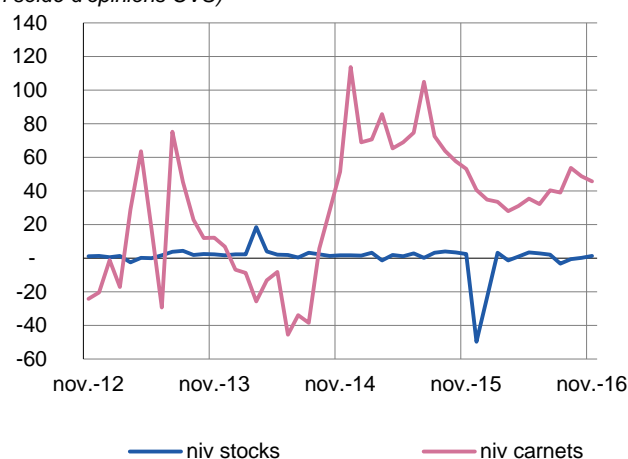
Production passée et prévisions

(en solde d'opinions CVS)



Situation des carnets et des stocks de produits finis

(en solde d'opinions CVS)



Industrie automobile

Soutenues par une demande étrangère dynamique, la production et les livraisons connaissent une nouvelle progression, avec un taux d'utilisation de l'outil productif en hausse. Les carnets sont à un haut niveau. Les perspectives demeurent, dans ces conditions, favorables.

Aéronautique

L'activité s'inscrit toujours en hausse. L'utilisation de l'outil productif reste élevée. Les stocks sont jugés à l'équilibre. Les carnets de commandes demeurant bien étoffés, les industriels prévoient le maintien des cadences de production pour la prochaine période, accompagné d'un renforcement de la main d'œuvre.



46,3%

Poids des effectifs du sous-secteur dans l'industrie.
(source : Acooss-Urssaf 31/12/2014)

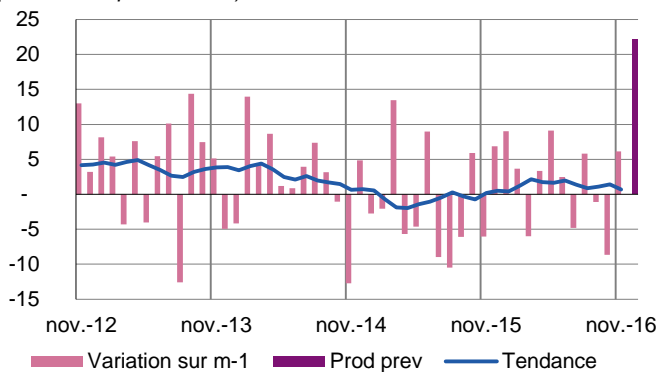
Autres produits industriels

Textiles, habillement, cuir et chaussure – Industrie chimique – Produits en caoutchouc, plastique et autres produits non métalliques – Métallurgie et produits métalliques – Bois, papier, imprimerie

La production a progressé, notamment dans les secteurs Bois Papier Imprimerie et Produits caoutchouc et Plastique. Les prévisions sont très favorables à court terme.

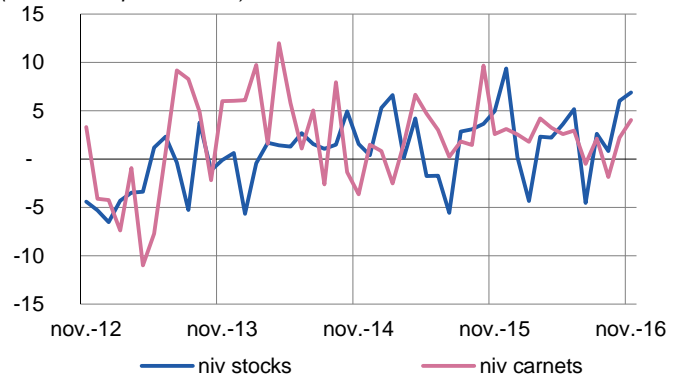
Production passée et prévisions

(en solde d'opinions CVS)



Situation des carnets et des stocks de produits finis

(en solde d'opinions CVS)



Textiles, habillement, cuir, chaussures

La production et les livraisons ont sensiblement augmenté, grâce à une hausse de la demande, notamment étrangère. Le niveau des stocks est jugé élevé. Les carnets de commandes, faibles précédemment, retrouvent un niveau normal. La production pourrait baisser légèrement dans les prochaines semaines.

Chimie

L'activité s'est stabilisée, malgré une demande étrangère toujours importante, notamment en provenance de l'Asie. Les prix des matières premières et des produits finis connaissent un léger ajustement à la baisse, faisant suite aux hausses précédentes. Les stocks sont au niveau attendu. Les dirigeants anticipent une forte augmentation d'activité pour les semaines à venir.

Pharmacie

Productions et livraisons, bien qu'en légère baisse, restent soutenues par la fermeté de la demande intérieure. Le niveau des stocks est jugé un peu élevé mais devrait pouvoir répondre aux carnets de commandes bien garnis. Les prix sont stables. Une nouvelle hausse de la production est attendue à bref délai.

Métallurgie et produits métalliques

L'outil productif a été plus sollicité, entraînant une augmentation sensible de la production et des livraisons. La demande est en progression malgré une hausse marquée des prix. Le niveau des stocks est jugé élevé et les carnets de commandes sont étoffés. Les chefs d'entreprise prévoient un nouvel accroissement de l'activité et quelques embauches.

Bois, papier, imprimerie

L'activité a fortement augmenté, sollicitant davantage l'outil de production, afin de répondre à des décalages de commandes sur novembre. La demande intérieure est en hausse. Les stocks sont adaptés. Avec des carnets de commandes jugés un peu meilleurs que le mois dernier, la production devrait augmenter dans les semaines à venir.

Autres industries manufacturières, réparation et installation de machines

L'activité s'est stabilisée en novembre. La demande est en légère hausse. Les prix des matières premières enregistrent une baisse, sans répercussion immédiate sur ceux des produits finis. Le niveau des stocks apparaît un peu élevé et le carnet de commandes est considéré comme satisfaisant. Les chefs d'entreprise prévoient une hausse significative de la production à brève échéance.

Produits en caoutchouc, plastique et autres

L'activité a sensiblement augmenté grâce à une utilisation plus importante de l'outil productif, sans toutefois retrouver son niveau de longue période. La demande, tant intérieure qu'étrangère, a fortement progressé. Les prix sont restés stables. Le niveau des stocks est jugé faible. Les carnets de commandes sont bien garnis. Une nouvelle hausse de la production est attendue, accompagnée de nouvelles embauches.



71,3%

Poids des effectifs franciliens par rapport à la totalité des effectifs franciliens.

32,8% : poids des sous-secteurs commentés dans la totalité des effectifs des services marchands.

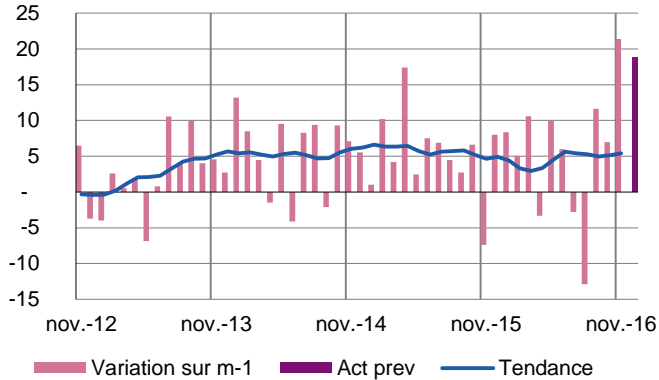
(source : Acooss-Urssaf 31/12/2014)

Services marchands

Les volumes de facturations ont augmenté sur la période. Cette dynamique devrait se poursuivre en décembre.

Évolution globale

Activité passée et prévisions
(en solde d'opinions CVS)



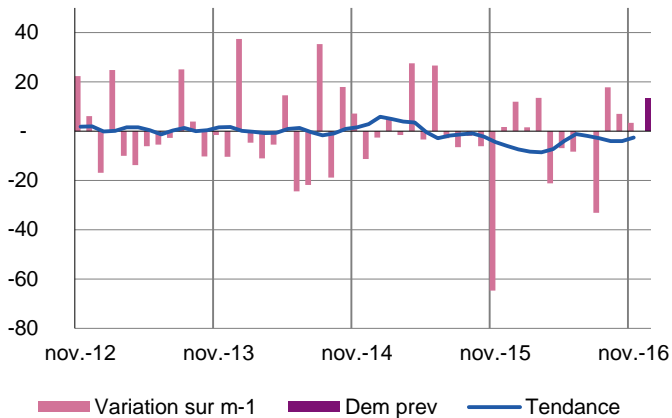
L'activité s'est sensiblement confortée, comme prévu, en novembre, notamment dans l'édition et les activités juridiques et comptables. La reprise de montre plus mesurée dans l'ingénierie technique et les agences de conseil en publicité. L'hôtellerie-restauration se stabilise à bas niveau.

Les prix sont en général maintenus sous pression.

Dans l'ensemble, les professionnels se veulent confiants pour les semaines à venir.

Transports, hébergement et restauration

Évolution de la demande et prévisions
(en solde d'opinions CVS)



Transports routiers de marchandises

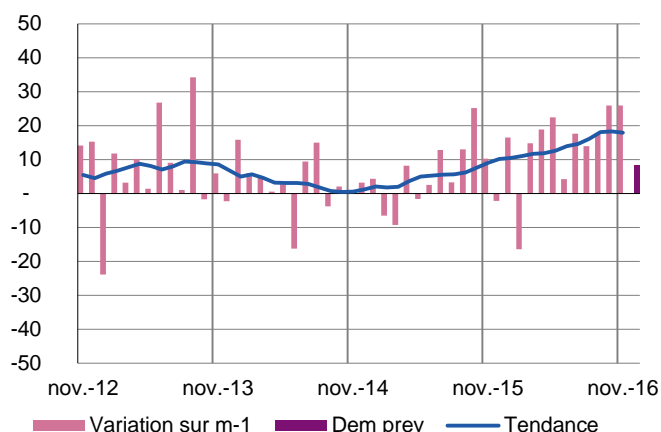
La tendance haussière de l'activité s'est confirmée sur la période. Les prix ont légèrement augmenté. Les volumes d'affaires devraient poursuivre leur croissance, sur un rythme plus mesuré, permettant un maintien de la politique active de recrutement.

Hôtellerie-restauration

Le volume de facturations, toujours bas, n'a pas évolué sur le mois de novembre. Les prix ont confirmé leur orientation à la baisse déjà notée en octobre. Les professionnels espèrent un affermissement de l'activité dans les semaines à venir.

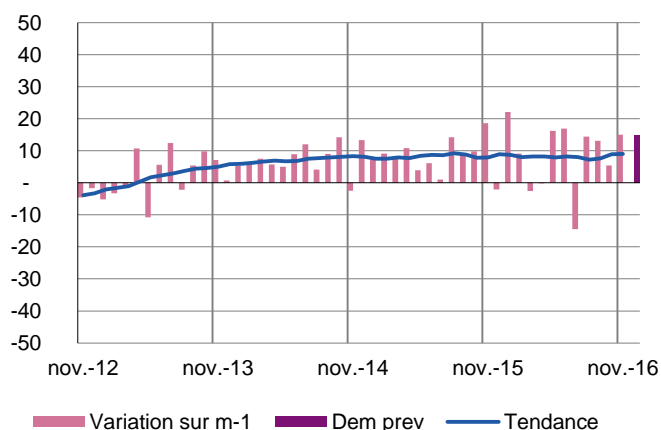
Information et communication

Évolution de la demande et prévisions
(en solde d'opinions CVS)



Activités spécialisées, scientifiques et techniques, services administratifs et soutien

Évolution de la demande et prévisions
(en solde d'opinions CVS)



Conseil pour les affaires et la gestion

Comme attendu, le volume d'activité a retrouvé une dynamique positive. La pression sur les prix se poursuit. Les chefs d'entreprise demeurent optimistes pour la période à venir.

Activités juridiques et comptables

Le secteur a connu un mois particulièrement dynamique, en grande partie dû à un décalage de l'activité d'un mois sur l'autre. Les perspectives restent bien orientées et devraient permettre aux entreprises de réaliser quelques recrutements.

Ingénierie informatique

Comme annoncé, la bonne orientation de l'activité s'est confortée sur le mois de novembre. Les professionnels restent optimistes pour les semaines à venir et continuent les recrutements.

Édition

Les ventes ont augmenté ces dernières semaines, tirées en partie par le lancement de best-sellers et de prix littéraires. Les prix ont été rendus plus attractifs. L'activité devrait se stabiliser sur la prochaine période.

Activités de services administratifs et de soutien (nettoyage, travail temporaire, location automobile)

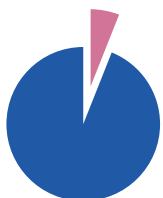
L'activité est repartie à la hausse, toujours particulièrement soutenue par le travail temporaire et la location automobile. Ces deux secteurs ont dû consentir des baisses de prix. Les volumes de facturations devraient poursuivre leur progression en décembre.

Agences et conseils en publicité

Les courants d'affaires se sont stabilisés dans les dernières semaines. La faiblesse de la demande explique une certaine réserve des professionnels pour le mois à venir.

Ingénierie technique

Les volumes de facturations se sont stabilisés sur novembre, suite à un repli de la demande étrangère. Les dirigeants restent toutefois confiants pour les prochaines semaines.



6,0%

Poids des effectifs du bâtiment et des travaux publics par rapport à la totalité des effectifs franciliens.

(source : Acoff-Urssaf 31/12/2014)

Bâtiment et Travaux Publics

L'activité s'est renforcée particulièrement dans les travaux publics. Cette tendance devrait se maintenir sur le trimestre à venir.

Bâtiment

Gros œuvre

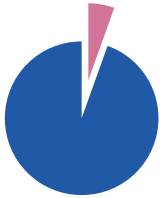
Comme annoncé au trimestre précédent, l'activité dans le gros œuvre s'est développée sur la période. Cette tendance devrait se prolonger dans les prochains mois, sur un rythme plus modéré.

Second œuvre

L'activité s'est maintenue sur la période observée. Elle devrait s'intensifier à court terme grâce à des carnets de commandes bien garnis.

Travaux publics

La reprise de l'activité se confirme avec une nette augmentation par rapport à l'an dernier. Les prix, de nouveau en baisse sur le dernier trimestre, devraient se stabiliser sur la prochaine période. Le bon niveau des carnets de commandes permet aux chefs d'entreprise de rester optimistes.



5,6%

Poids des effectifs du commerce de gros par rapport à la totalité des effectifs franciliens.
(source : Acoff-Urssaf 31/12/2014)

Commerce de gros

Le secteur a été grevé par les performances décevantes du négoce de produits industriels. Les prévisions restent néanmoins optimistes.

Ensemble des produits agroalimentaires

Le volume des affaires a continué de progresser. Les prix d'achats ont de nouveau été négociés à la baisse, sans répercussion sur les prix de vente. Les stocks sont jugés faibles. Les carnets de commandes permettent aux professionnels de rester sereins.

Ensemble des produits industriels

Les achats de produits industriels ont chuté, entraînant une baisse des ventes. Les stocks sont un peu trop élevés. Les chefs d'entreprises sont toutefois relativement confiants pour le trimestre à venir.

Contactez-nous

Banque de France

Direction des Affaires Régionales d'Ile-de-France

Tour EQHO, 2 Avenue Gambetta

CS 20069

92066 PARIS La DEFENCE Cedex

Téléphone :

01.44.39.31.31

Télécopie :

01.42.22.36.95

0975-emc-ut@banque-france.fr

* * *

▪ **Le rédacteur en chef**

Patrick JABY

Directeur des Affaires régionales Ile-de-France

▪ **Le directeur de la publication**

Catherine BOUCHER

Directrice Régionale Ile-de-France