

En février, la dynamique de la conjoncture régionale marque le pas.

Les intempéries et des carences de matières premières concourent, sur plusieurs segments industriels, au léger tassement de la production. Pour autant, dans l'ensemble, la demande ne faiblit pas et la profondeur des carnets perdure.

Dans les services, hormis le ralentissement dans l'hôtellerie, le courant d'affaires maintient un rythme soutenu.

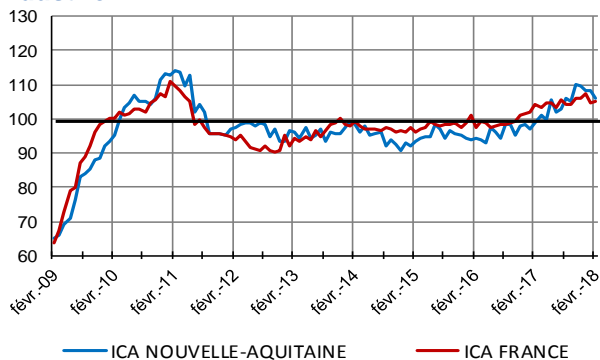
Les prix des produits finis s'apprécient.

Selon les chefs d'entreprise, l'activité progresserait en mars, accompagnée de recrutements.

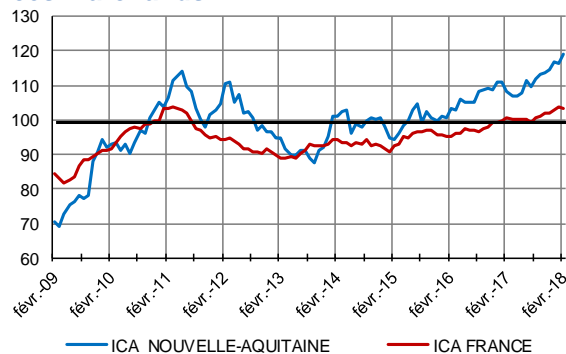
Indicateurs du Climat des Affaires

Un indicateur du climat des affaires permet une lecture rapide et simplifiée de la situation conjoncturelle. Il résume par une variable synthétique l'évolution des soldes d'opinion qui présentent des évolutions similaires dans le temps. En hausse, il traduit une amélioration du climat conjoncturel ; en baisse, sa dégradation ; 100 = moyenne de longue période.

Industrie



Services marchands



L'indicateur du climat des affaires industriel régional rejoint le constat national et consolide un positionnement à un niveau supérieur à la moyenne de longue période.

Au niveau régional comme national, l'indicateur traduit une orientation favorable du climat des affaires des services. La Nouvelle-Aquitaine confirme une certaine avance dans son cycle de croissance sur la France dans son ensemble.

Enquêtes trimestrielles - 4^{ème} trimestre 2017 -

Bâtiment et Travaux Publics

Le dernier trimestre 2017 conforte la dynamique retrouvée dans le bâtiment. Le second œuvre poursuit, plus rapidement que le gros-œuvre, l'accélération de son courant d'affaires. Globalement, les appels d'offre et les devis se multiplient. Les prix demeurent cependant bas et les marges faibles. Les difficultés de recrutement de main d'œuvre qualifiée sont fréquentes.

La tendance est également haussière dans les travaux publics, avec une demande hétérogène sur le territoire régional.

Les carnets de commande étoffés laissent augurer un premier semestre 2018 en augmentation.



[CONSULTER >](#)

Bilan 2017 et Perspectives 2018 des entreprises en Nouvelle-Aquitaine

Accédez aux dernières actualités économiques et financières, ainsi qu'aux données détaillées

Dernières enquêtes et statistiques nationales de la Banque de France :

[CONSULTER >](#)

Enquête mensuelle de conjoncture

[CONSULTER >](#)

Commerce de détail

[CONSULTER >](#)

Accès des entreprises au crédit

Informations sur les entreprises :

[CONSULTER >](#)

Crédit aux sociétés non financières

[CONSULTER >](#)

Coût du crédit aux entreprises

[CONSULTER >](#)

Défaillances d'entreprise



PARTICULIERS



ENTREPRISES



PUBLICATIONS



ARC DE L'ÉCONOMIE



15,3 %

Poids des effectifs de l'industrie par rapport à la totalité des effectifs (source : URSSAF – ACOSS 2016)

Industrie

En février, la production industrielle ralentit en Nouvelle-Aquitaine.

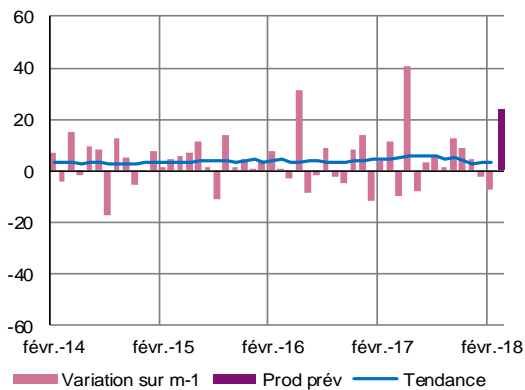
L'industrie alimentaire et la filière bois/papier-carton supportent des tensions sur les approvisionnements. Plus généralement, les conditions météorologiques ont perturbé l'activité du mois.

Les prix restent sur une tendance haussière.

La densité des carnets de commandes, alimentée par les entrées d'ordre régulières, conforte cependant les industriels dans l'expression de perspectives favorables pour le mois prochain.

Production passée et prévisions

(en solde d'opinions CVS)



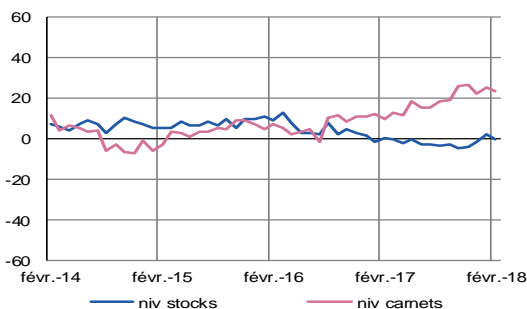
La production régionale demeure plus active que l'an passé, mais perd en dynamisme sur février.

La filière viande, toujours confrontée aux mesures de préventions sanitaires conjuguées au déficit de matières premières, a dû, ponctuellement, adapter son rythme de transformation aux ralentissements de livraisons induits par les intempéries. Le déficit de ressources pénalise également la filière bois et alimente une forte tension sur les prix. Toutefois les marchés restent dynamiques, hormis un léger retrait sur le compartiment de la tonnellerie. Dans la production métallique, les affaires sont mieux orientées dans le découpage emboutissage et la fonderie que dans la mécanique industrielle ou les traitements des métaux. Dans l'aéronautique, la production est stable. L'embellie se prolonge dans la construction de bateaux de plaisance. Les fabrications d'équipements électriques, électroniques et de machines se maintiennent à un niveau supérieur à l'an passé.

Les chefs d'entreprise sont optimistes pour les prochaines semaines et confirment les intentions d'embauche.

Situation des carnets et des stocks de produits finis

(en solde d'opinions CVS)

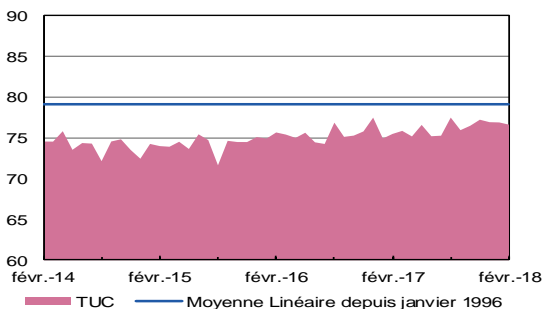


Les carnets de commandes conservent, dans l'ensemble, une profondeur intacte depuis plusieurs mois ; ils se densifient dans la fabrication de matériels de transport, notamment l'aéronautique. Un léger reflux est observé dans la première et seconde transformation du bois.

Les stocks de produits finis se maintiennent ; ils sont jugés corrects dans la plupart des segments à l'exception de la fabrication de boissons, de la construction navale et de la production de papier-carton.

Utilisation des capacités de production

TUC = Taux d'Utilisation des Capacités de production (en pourcentage CVS)



Les outils productifs restent largement sollicités.



16,7 %

Poids des effectifs du sous-secteur dans la totalité de l'industrie
(source : URSSAF – ACOSS 2016)

Fabrication de denrées alimentaires et de boissons

Le mois de février ressort moins actif, avec des productions en retrait dans la plupart des segments, à l'exception des fruits et légumes et de la fabrication de produits laitiers.

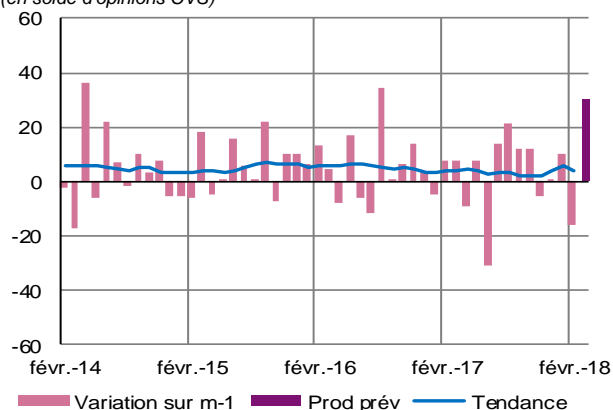
La demande est favorablement orientée, portée notamment par le dynamisme des marchés export sur le segment des boissons.

Les prix matières sont en hausse, sans répercussion immédiate sur les tarifs de vente, et les stocks maîtrisés.

L'appréciation portée sur les carnets reste positive et les chefs d'entreprise tablent sur un net accroissement des cadences de production à court terme.

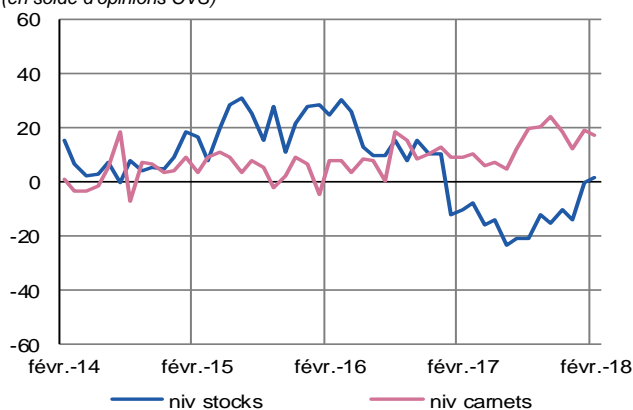
Production passée et prévisions

(en solde d'opinions CVS)



Situation des carnets et des stocks de produits finis

(en solde d'opinions CVS)



Transformation et conservation de la viande et préparation à base de viande

L'activité de l'industrie de la viande est en repli au mois de février.

Les cadences de production ralentissent pour l'ensemble des segments. La demande se contracte sensiblement, particulièrement dans la transformation de viande de boucherie et dans la volaille, prolongeant la tendance observée depuis plusieurs mois. Par-delà le constat d'une baisse de la consommation, plusieurs sites ont vu leur production contrainte par des difficultés de livraisons dues aux intempéries. Leurs effectifs ont été adaptés en conséquence.

La filière des palmipèdes gras poursuit la reconstitution de ses stocks.

Les prix de vente sont orientés à la baisse, particulièrement dans la viande de boucherie et la volaille, au détriment des marges.

Les stocks sont proches des besoins.

En dépit de carnets jugés encore légèrement insuffisants, une nette reprise de la production est attendue dans les semaines à venir, à l'approche des fêtes pascales.

Transformation et conservation de fruits et légumes

La branche des industries des fruits et légumes reste correctement orientée pour un mois de février, avec une légère progression de la production et une hausse marquée de la demande, notamment en fruits d'automne sur l'ensemble des marchés.

Le segment des produits bio marque le pas après les évolutions très positives de 2017.

Les stocks restent hauts.

Les carnets sont un peu moins étoffés mais toujours d'un bon niveau. Dans ces conditions, les prévisions tablent sur une progression des rythmes productifs.

Fabrication de boissons

La branche de la fabrication de boissons affiche une baisse marquée de production pour le mois de février, tant pour le segment des boissons alcooliques que pour celui des eaux de table.

La demande reste très dynamique et ressort en forte progression, toujours nettement soutenue par les marchés du grand export.

Dans ce contexte, les stocks se contractent et sont jugés inférieurs à la normale.

Au vu du haut niveau des carnets, les perspectives sont favorables.



14,7 %

Poids des effectifs du sous-secteur dans la totalité de l'industrie
(source : URSSAF – ACOSS 2016)

Équipements électriques électroniques, informatiques et autres machines

En évolution très favorable sur un an, la production d'équipements électriques, électroniques, informatiques et autres machines retrouve une tendance haussière en février, malgré des tensions sur les approvisionnements et des perturbations climatiques.

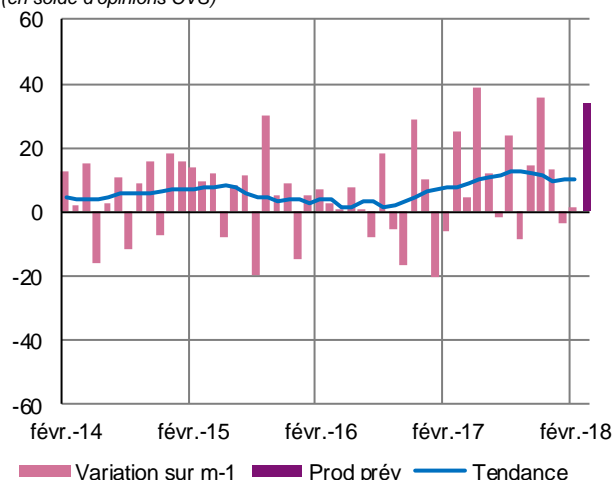
La croissance de la demande se confirme de mois en mois sur le marché intérieur et des perspectives s'ouvrent à l'export. Les carnets assurent une visibilité satisfaisante.

Les stocks sont proches de leur niveau d'équilibre et les prix de vente ajustés aux variations des cours des matières premières.

L'augmentation prévue de la production pour les prochains mois pourrait engendrer quelques recrutements.

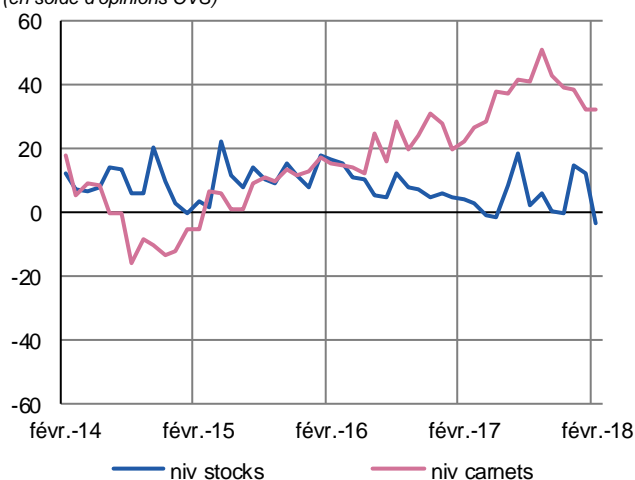
Production passée et prévisions

(en solde d'opinions CVS)



Situation des carnets et des stocks de produits finis

(en solde d'opinions CVS)



Fabrication de machines et équipements

Sur des volumes comparables à février 2017, la production globale de machines et équipements se stabilise sur le mois, avec des tendances divergentes selon les compartiments : hausse pour les machines agricoles et forestières, la robinetterie ou les machines générales, et repli pour l'aérotechnique-frigorifique et l'agro-alimentaire.

Les entrées de commandes progressent tant sur le marché intérieur qu'à l'export (Europe, Asie) et régénèrent les carnets, toujours bien pourvus.

Les prix de vente s'inscrivent en hausse, conséquence des tensions particulières sur la disponibilité et les prix de certaines matières premières.

La production devrait renouer avec la croissance au cours des prochains mois. Des recrutements sont envisagés, d'intérimaires essentiellement.



13,9 %

Poids des effectifs du sous-secteur dans la totalité de l'industrie
(source : URSSAF – ACOSS 2016)

Matériels de transport

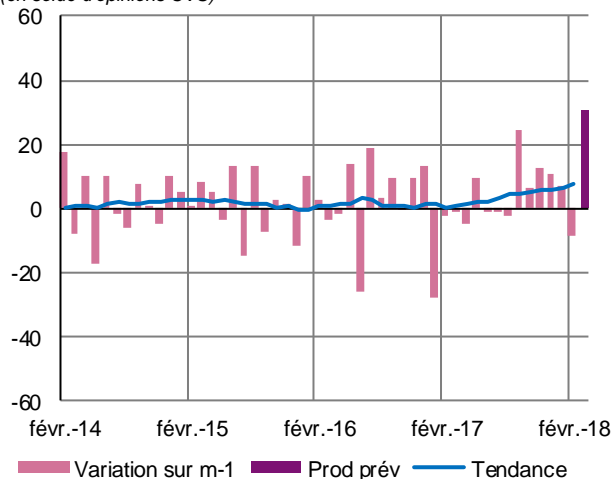
La production marque globalement le pas en février dans le segment de la fabrication automobile, tandis qu'elle reste stable dans l'aéronautique et que la construction navale progresse encore.

Après plusieurs mois de croissance, la demande, toujours supérieure à l'an passé, se stabilise en février sur l'ensemble des marchés, et les carnets, bien pourvus, offrent une bonne visibilité.

Dans ce contexte, les perspectives sont favorables : les hausses de la production s'accompagneraient de recrutements.

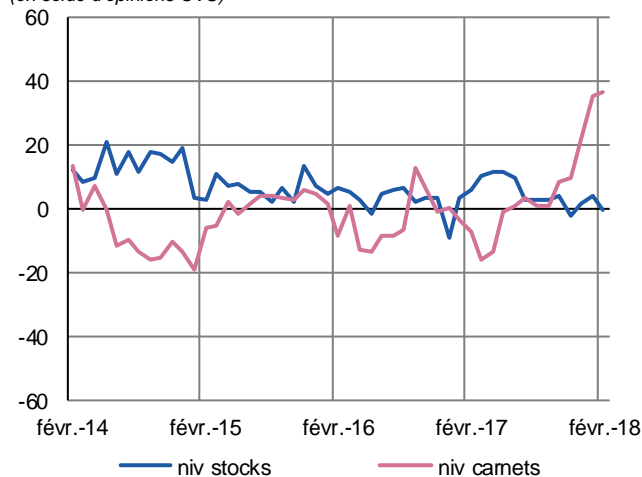
Production passée et prévisions

(en solde d'opinions CVS)



Situation des carnets et des stocks de produits finis

(en solde d'opinions CVS)



Construction navale

La croissance de la production de l'industrie navale reste élevée et toujours supérieure à un an d'intervalle. Les livraisons s'effectuent au fil de l'eau, le stock de produits finis devient ainsi insuffisant.

Les carnets sont très satisfaisants, entretenus par une demande étrangère particulièrement dynamique, tandis que le marché intérieur reste de bonne tenue.

Les effectifs ont été renforcés et les recrutements se poursuivent, pour permettre la réalisation des anticipations productives orientées durablement à la hausse.

Industrie aéronautique et spatiale

Dans l'ensemble, maintien d'un bon niveau de production de l'industrie aéronautique sur le mois de février, supérieur à un an d'intervalle.

Sur la même tendance de long terme, l'évolution favorable des marchés, tant sur les segments militaire que civil, entretient une bonne consistance des carnets.

Les prix des matières premières restent globalement stables.

Les embauches prévues se concrétisent et de nouveaux emplois devraient être pourvus au cours des prochains mois, en lien avec les prévisions de hausse de la production.



54,7 %

Poids des effectifs du sous-secteur dans la totalité de l'industrie
(source : URSSAF – ACOSS 2016)

Autres produits industriels

Textiles, habillement, cuir et chaussure – Industrie chimique – Produits en caoutchouc, plastique et autres produits non métalliques – Métallurgie et produits métalliques – Bois, papier et imprimerie

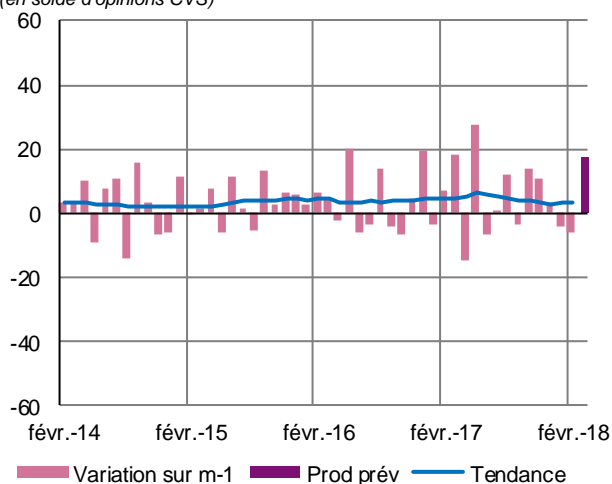
En février, les autres produits industriels enregistrent un tassement de leur activité. Si les rythmes productifs conservent un certain dynamisme pour les marchés en lien avec le bâtiment, les productions restent contraintes dans la filière bois, qui fait face depuis plusieurs mois à des difficultés d'approvisionnement de matières.

La demande globale progresse légèrement et les carnets de commandes, jugés étoffés, offrent une bonne visibilité.

Un accroissement de l'activité est attendu dans les prochaines semaines, sans effet notable sur l'emploi.

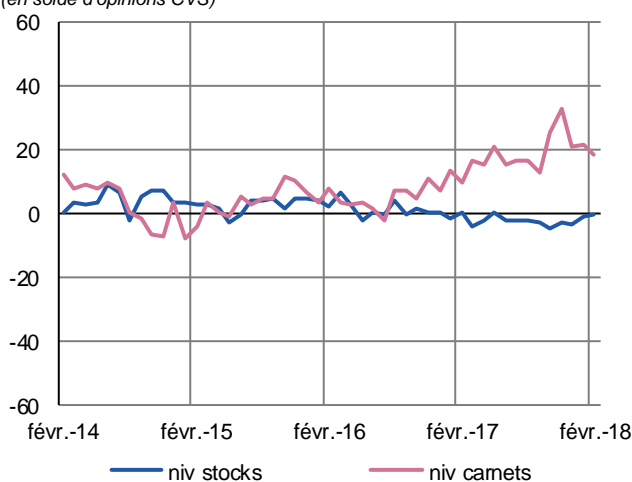
Production passée et prévisions

(en solde d'opinions CVS)



Situation des carnets et des stocks de produits finis

(en solde d'opinions CVS)



Industrie chimique

En février, l'industrie chimique enregistre des évolutions différenciées de sa production, selon les compartiments. Si l'agrochimie évoque un recul de ses fabrications, les marchés en lien notamment avec la parfumerie, la cosmétologie, l'aéronautique ou la peinture restent particulièrement actifs, avec des outils de production parfois proches de la saturation.

Les entrées d'ordre, malgré le dynamisme de la demande étrangère, évoluent peu sur la période, sans toutefois entamer les carnets jugés consistants. Les professionnels jugent leurs stocks supérieurs aux besoins.

Les coûts des matières premières conservent une tendance haussière, partiellement répercutée dans les prix de sortie.

Pour les prochaines semaines, les chefs d'entreprise anticipent un niveau de production inchangé.

Produits en caoutchouc, plastique et autres

Le segment caoutchouc-plastique-verre-béton maintient ses rythmes de production sur la période, et se situe à un niveau supérieur à celui de l'an passé. Si la fabrication d'emballages en plastique est un peu moins tonique, les marchés en lien avec le bâtiment restent dynamiques, en dépit des perturbations liées aux intempéries.

Les entrées d'ordres globalement se maintiennent.

Les coûts des matières premières conservent une tendance haussière, ponctuellement répercutée dans les prix de sortie.

Les stocks des produits finis apparaissent conformes aux besoins. La consistance des carnets de commandes permet d'anticiper une augmentation de l'activité dans les prochaines semaines.

Travail du bois, industrie du papier-carton

Travail du bois

Dans la continuité des mois précédents, la production s'inscrit globalement en retrait sur la période, avec des sites parfois perturbés par les conditions climatiques. Si la 1^{ère} transformation maintient ses rythmes de fabrication, l'activité des tonneliers se réduit, effet direct de la faiblesse de la dernière récolte viticole.

Les entrées d'ordre, notamment sur le marché intérieur, sont moins soutenues.

Les prix des matières premières restent la problématique majeure de la filière, avec des coûts d'achats qui continuent de progresser. Les revalorisations des prix de sortie restent partielles.

Face à des carnets de commandes jugés satisfaisants, les stocks apparaissent conformes aux besoins. Une reprise des rythmes productifs est attendue dans les prochaines semaines.

Industrie du papier et du carton

Après la reprise amorcée le mois précédent, de nombreux arrêts techniques, parfois pour renouvellement de ligne, perturbent la production de février.

Si la demande étrangère conserve un certain dynamisme, les entrées d'ordres émanant du marché intérieur sont moins actives.

Les prix des matières premières, notamment le papier, conservent une tendance haussière. Les revalorisations des prix de sortie permettent de limiter l'érosion des marges.

Si les carnets de commandes sont conformes aux attentes, les stocks, toujours insuffisants, nécessitent d'être renforcés. Dans ce contexte, les prévisions sont favorablement orientées.

Métallurgie et fabrication de produits métalliques

En février, la branche métallurgique voit son activité se réduire, impactée notamment par les intempéries du secteur du BTP malgré la bonne tenue du secteur de la fonderie.

La demande globale, poursuit sa dynamique, tant sur le marché intérieur que sur la partie export.

Les prix des matières premières (acier) poursuivent une tendance haussière, se répercutant sur les prix de vente.

Les industriels estiment leurs carnets de commandes en amélioration.

Les perspectives, à court terme, sont bien orientées.



18,1 %

Poids des effectifs des services marchands étudiés par rapport à la totalité des effectifs.
(source : URSSAF – ACOSS 2016)

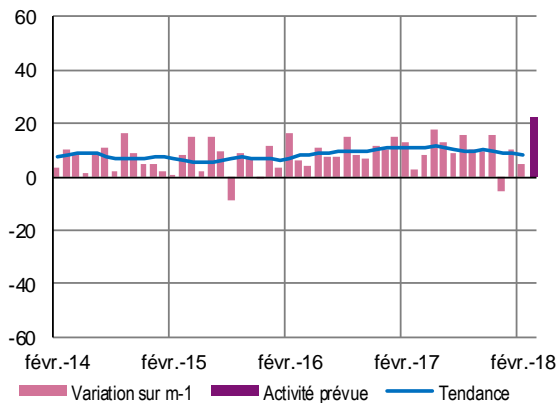
Services marchands

La bonne tenue de la demande se confirme en février et le rythme d'activité reste soutenu. Ce dynamisme concerne plus particulièrement les transports routiers de marchandises et le travail temporaire avec des besoins en intérimaires importants.

Les chefs d'entreprise sont confiants, une nouvelle accélération des affaires devrait avoir lieu dans les semaines à venir.

Évolution globale

Activité passée et prévisions (en solde d'opinions CVS)



L'activité du mois de février se maintient dans la tendance des bonnes performances enregistrées en début d'année.

En très légère progression dans l'ensemble des compartiments, exceptée l'hôtellerie, la demande est soutenue dans le domaine des transports routiers de marchandises et du travail temporaire.

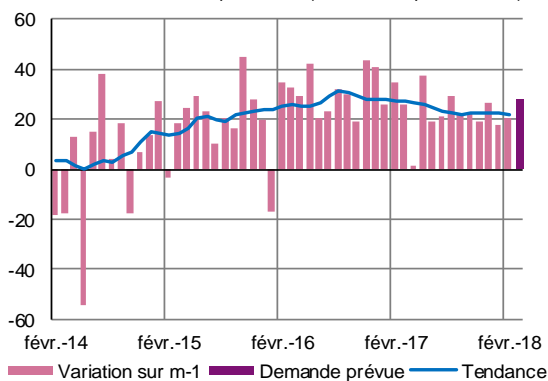
La situation des trésoreries est toujours jugée satisfaisante par les chefs d'entreprise.

Les effectifs évoluent légèrement à la hausse et de nouveaux recrutements pourraient intervenir au cours des prochaines semaines.

Une nouvelle augmentation de la demande devrait renforcer l'activité à court terme.

Activité des agences de travail temporaire

Évolution de la demande et prévisions (en solde d'opinions CVS)



Sur un an, la progression de la demande ne se dément pas et génère une augmentation continue de l'activité des agences de travail temporaire.

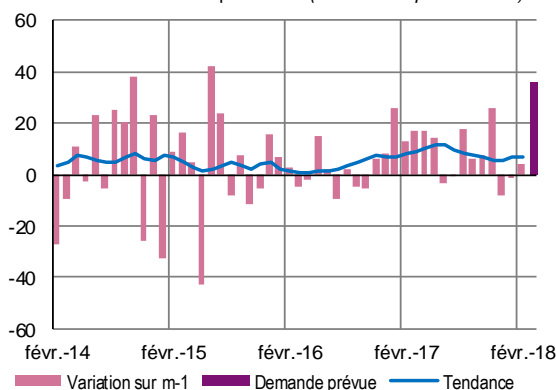
Cette dynamique perdurant, les besoins en personnel intérimaire tous secteurs confondus, évoluent de nouveau à la hausse en février, excepté dans le BTP, avec une activité freinée par les intempéries.

Les trésoreries sont jugées satisfaisantes.

Dans un contexte favorable de la demande, les perspectives d'activité des prochaines semaines sont bonnes.

Activités informatiques et services d'information

Évolution de la demande et prévisions (en solde d'opinions CVS)



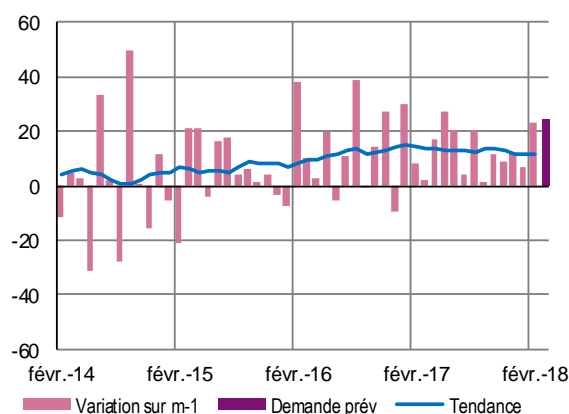
L'activité des services informatiques et d'information progresse légèrement sur le mois.

La demande se stabilise en février avec toujours beaucoup de projets en attente de concrétisation.

De belles perspectives sont envisagées et le rythme d'activité devrait s'accélérer au cours des prochaines semaines. Des recrutements seront nécessaires pour faire face à la réalisation des prestations.

Transports routiers de marchandises et entreposage

Évolution de la demande et prévisions (en solde d'opinions CVS)



Comme prévu, le rythme soutenu de la demande se confirme ce mois.

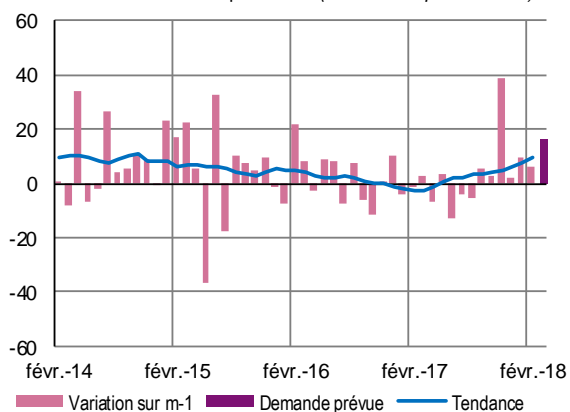
D'une manière globale, l'activité poursuit sa croissance. Si les mauvaises conditions climatiques génèrent des perturbations dans le transport routier et la logistique, elles favorisent, au contraire, les entreprises des services auxiliaires des transports.

Des hausses de tarifs sont effectuées et d'autres encore pourraient intervenir en mars.

Les chefs d'entreprise sont plutôt confiants et la bonne tenue de la demande permet d'envisager des perspectives favorables à court terme.

Réparation automobile

Évolution de la demande et prévisions (en solde d'opinions CVS)



En léger retrait sur un an, l'activité de réparation automobile est quasiment stable d'un mois sur l'autre.

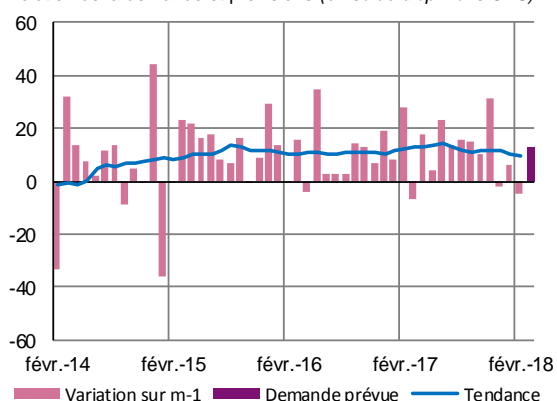
Dans les ateliers, la demande d'interventions est toujours importante et notamment celles concernant la mécanique.

Cependant, la profession se heurte toujours à une pénurie de personnel qualifié.

Les prochaines semaines devraient connaître un léger regain d'activité.

Hôtellerie

Évolution de la demande et prévisions (en solde d'opinions CVS)



Par-delà, le ralentissement habituel de l'activité, propice aux fermetures d'établissements pour travaux, les mauvaises conditions climatiques et le début précoce des vacances scolaires ont pénalisé la fréquentation hôtelière de ce mois de février.

Les tarifs sont quasi stables et les trésoreries juste correctes.

Une légère reprise de l'activité devrait intervenir au cours des prochaines semaines.



8,7 %

Poids des effectifs du bâtiment et des travaux publics par rapport à la totalité des effectifs.
(source : URSSAF – ACOSS 2016)

Bâtiment et Travaux Publics

4ème trimestre 2017

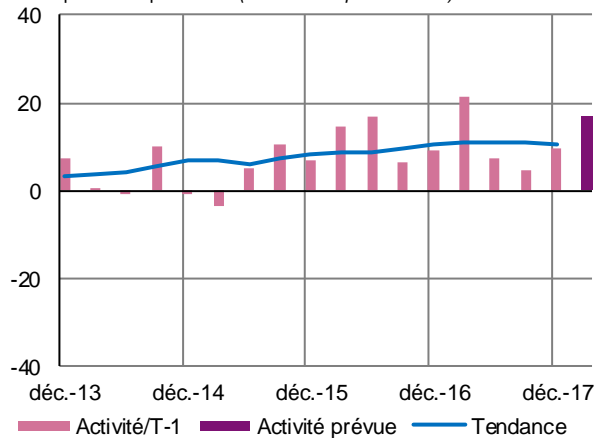
Le secteur enregistre une nouvelle progression d'activité sur le dernier trimestre 2017, semblable à ce qui a pu être observé tout au long de l'année. Les signaux d'une reprise durable, modérée dans l'ensemble, semblent se confirmer.

Les carnets de commandes sont étoffés et laissent augurer un premier semestre 2018 en augmentation, tant dans le bâtiment que dans les travaux publics.

Bien que les difficultés de recrutement persistent, les effectifs seront confortés.

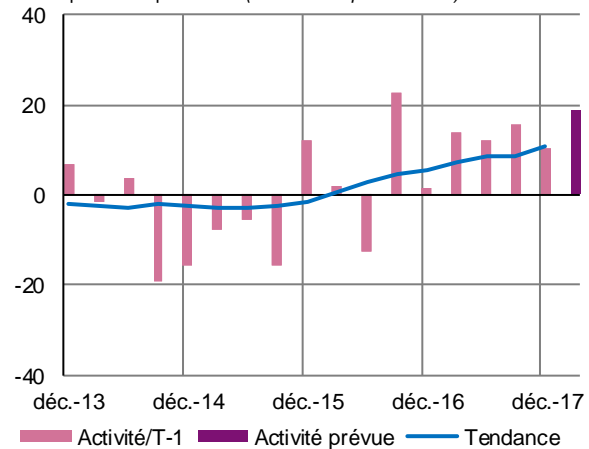
Bâtiment

Activité passée et prévisions (en solde d'opinions CVS)



Travaux publics

Activité passée et prévisions (en solde d'opinions CVS)



Gros œuvre

De manière plus modérée que dans l'ensemble du secteur, l'activité s'est accrue sur le dernier trimestre 2017. La progression est très nette sur un an, confortant le ressenti d'une reprise durable de la demande globale depuis plusieurs mois. Cependant, les besoins en matériel en location ne sont pas toujours satisfaits et freinent parfois les réalisations du secteur

Les prix des devis sont progressivement orientés à la hausse, répercutant en partie les variations positives des prix des matières premières et limitant l'érosion des marges.

Bien que des difficultés de recrutement persistent, les effectifs sont ajustés à la hausse.

Les carnets de commandes font l'objet d'appréciations positives, laissant ainsi escompter un bon premier trimestre 2018, qui devrait s'accompagner d'une nouvelle croissance de l'emploi.

Second œuvre

Le second œuvre a encore connu une progression d'activité dans la région au cours du dernier trimestre. La demande privée tire l'activité, tandis que la demande publique reprend plus timidement sur l'ensemble de la Nouvelle-Aquitaine.

Si quelques entreprises observent une détente des pressions concurrentielles, l'ensemble du secteur souffre encore de prix jugés trop bas, notamment sur les appels d'offre.

Les carnets de commandes s'étoffent. Les professionnels du secteur tablent en conséquence sur une progression de la production début 2018, ainsi que sur un ajustement à la hausse des effectifs.

La tendance haussière observée depuis plusieurs trimestres dans les travaux publics se poursuit en cette fin d'année.

La commande publique demeure hétérogène sur le territoire et contribue au maintien de prix bas.

L'appréciation favorable portée sur les carnets de commandes devrait permettre une nouvelle progression des volumes produits début 2018.

L'emploi, déjà en augmentation au cours du trimestre sous revue, bénéficiera de cette orientation favorable.

CONTACTEZ-NOUS

BANQUE DE FRANCE

Succursale de BORDEAUX

Direction des Affaires Régionales

13 rue Esprit des Lois

CS80001

33001 BORDEAUX CEDEX



05 56 00 14 10



0215-POLEETUDES-UT@banque-france.fr

Le rédacteur en chef

Régis HAUMONT

Adjoint au Directeur Régional

Le directeur de la publication

Patrick BERGER

Directeur Régional de la Nouvelle-Aquitaine