

En mars, l'activité économique régionale retrouve une cadence plus soutenue, accompagnée de créations d'emplois.

La demande de prestations de services demeure le moteur le plus dynamique, particulièrement vers les agences digitales et d'intérim.

Après un récent léger repli, la production industrielle reprend de l'allant. Les commandes, plus particulièrement intérieures, participent au maintien d'une densité élevée des carnets. L'approvisionnement et les embauches deviennent parfois les premiers défis du secteur.

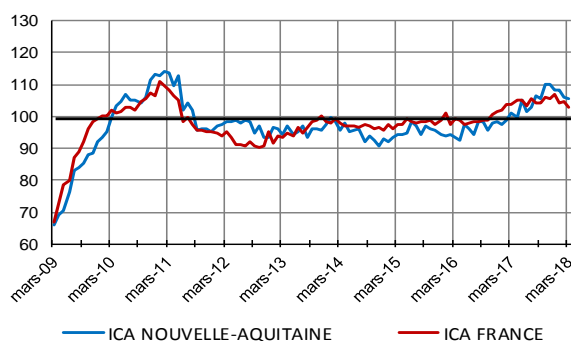
Dans la construction, l'embellie se prolonge et autorise, très progressivement, selon les territoires, une augmentation du prix des devis.

La propension des chefs d'entreprise à envisager une poursuite de la croissance pour les prochains mois s'accroît.

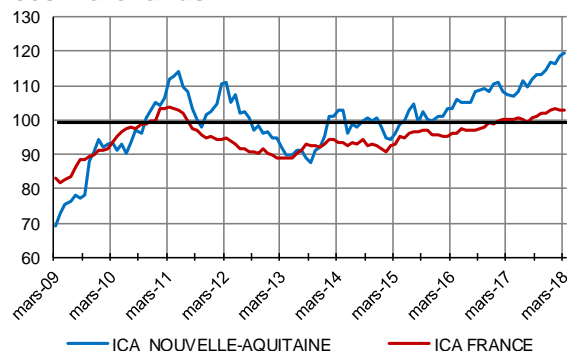
## Indicateurs du Climat des Affaires

Un indicateur du climat des affaires permet une lecture rapide et simplifiée de la situation conjoncturelle. Il résume par une variable synthétique l'évolution des soldes d'opinion qui présentent des évolutions similaires dans le temps. En hausse, il traduit une amélioration du climat conjoncturel ; en baisse, sa dégradation ; 100 = moyenne de longue période.

### Industrie



### Services marchands



Dans l'industrie, l'indicateur du climat des affaires s'inscrit dans une tendance en phase avec l'évolution de l'indicateur national et au-dessus de la moyenne de longue période.

Bien au-delà de sa ligne de longue période, l'indicateur du climat des affaires gagne plus de 10 points en un an et traduit le dynamisme persistant des services en Nouvelle-Aquitaine.

## Enquêtes trimestrielles - 1<sup>er</sup> trimestre 2018 -

### Bâtiment et Travaux Publics

L'activité se maintient, en dépit des mauvaises conditions climatiques. La reprise s'installe progressivement avec des carnets conséquents. Les embauches pérennes, de profils qualifiés, sont plus fréquemment préférées à l'intérim. Un optimisme mesuré prévaut pour les prochains mois, même si certains dirigeants s'interrogent sur les signes récents d'un éventuel essoufflement dans le logement neuf, social et privé. Les prévisions sont encourageantes dans les Travaux Publics.



[CONSULTER >](#)

Bilan 2017 et Perspectives 2018 des entreprises en Nouvelle-Aquitaine

Accédez aux dernières actualités économiques et financières, ainsi qu'aux données détaillées

Dernières enquêtes et statistiques nationales de la Banque de France :

[CONSULTER >](#)

Conjoncture, industrie, services, bâtiment

[CONSULTER >](#)

Commerce de détail

[CONSULTER >](#)

Accès des entreprises au crédit

Informations sur les entreprises :

[CONSULTER >](#)

Crédit aux sociétés non financières

[CONSULTER >](#)

Coût du crédit aux entreprises

[CONSULTER >](#)

Défaillances d'entreprise



PARTICULIERS



ENTREPRISES



PUBLICATIONS



ARC DE L'ÉCONOMIE



**15,3 %**

Poids des effectifs de l'industrie  
par rapport à la totalité des effectifs  
(source : URSSAF – ACOSS 2016)

## Industrie

Après un tassement en début d'année, la production industrielle reprend du rythme, hormis dans la transformation du bois et la chimie.

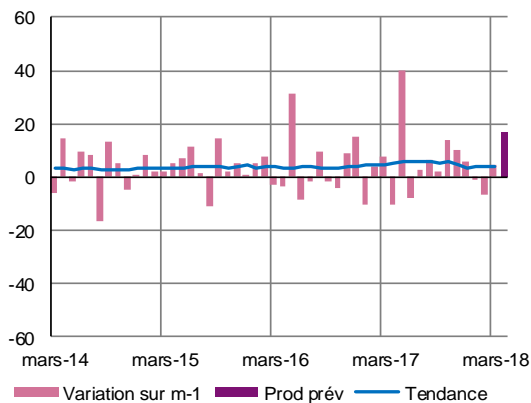
La demande globale bénéficie d'un meilleur courant d'affaires sur le marché intérieur qu'à l'étranger.

Des tensions perdurent dans la chaîne d'approvisionnement et l'appréciation des prix n'est qu'en partie répercutée sur les tarifs de vente.

Selon les chefs d'entreprise, la production devrait encore progresser en avril et s'accompagner de recrutements.

### Production passée et prévisions

(en solde d'opinions CVS)



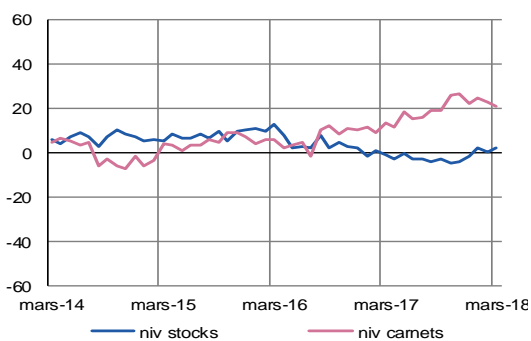
En mars, la production industrielle progresse en Nouvelle-Aquitaine et s'inscrit dans la tendance nationale.

Le secteur de l'industrie alimentaire retrouve ses niveaux de production passés, corollaire d'une plus grande disponibilité des approvisionnements de la filière avicole conjuguée au maintien du dynamisme de la fabrication de boissons. Les cadences de production s'accroissent également dans la pharmacie après les retards accumulés en début d'année. Dans la fabrication de matériel de transport, la vigueur dans la construction de bateaux de plaisance s'accompagne d'un regain du courant d'affaires sur les compartiments des hélicoptères offshore, des moteurs pour l'aéronautique et de l'aviation militaire. La pénurie de composants électroniques freine la progression enregistrée dans les équipements électriques et électroniques. Le déficit de ressources pénalise plus fortement la filière bois dont la production se contracte. L'activité dans la chimie est très contrastée et recule.

Les chefs d'entreprise sont optimistes pour les prochaines semaines et confirment les intentions d'embauche.

### Situation des carnets et des stocks de produits finis

(en solde d'opinions CVS)



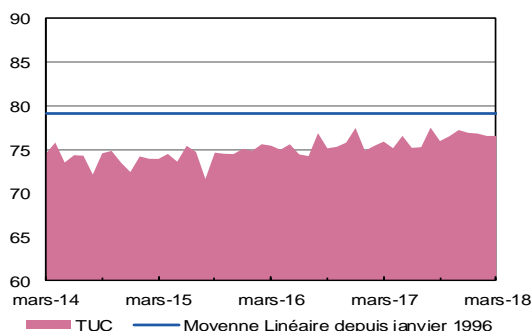
La demande adressée à l'industrie, particulièrement sur le marché intérieur, s'accroît dans la plupart des secteurs et reste plus élevée que l'an passé.

Les carnets sont particulièrement étoffés dans la fabrication de boissons, les équipements électriques électroniques et machines, la filière nautique et aéronautique.

Les stocks sont estimés suffisants dans la plupart des branches et corrélés à l'évolution de la demande

### Utilisation des capacités de production

TUC = Taux d'Utilisation des Capacités de production (en pourcentage CVS)



Le taux d'utilisation des capacités de production (TUC) déclaré par les entreprises interrogées se stabilise à 76,6 % en mars. Il se maintient à un niveau élevé.

Une enquête de la Banque de France sur la durée d'utilisation des équipements (DUE) au niveau national apporte des éléments d'analyse de l'un des leviers sur lesquels les entreprises peuvent appuyer pour s'adapter rapidement à la demande avant de réaliser de nouveaux investissements (version intégrale sous ce [LIEN](#)).



**16,7 %**

Poids des effectifs du sous-secteur dans la totalité de l'industrie  
(source : URSSAF – ACOSS 2016)

## Fabrication de denrées alimentaires et de boissons

L'activité des industries alimentaires et des boissons ressort mieux orientée au mois de mars. L'ensemble des secteurs enregistre une reprise de la production et la demande progresse, soutenue par un rebond de la consommation sur des marchés nationaux et étrangers nettement plus actifs.

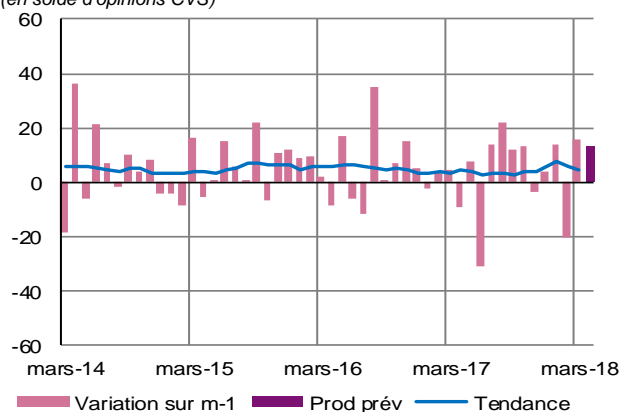
Dans ces conditions, les stocks se réduisent et les carnets restent favorablement appréciés.

Le recours au personnel intérimaire a été ponctuellement augmenté afin de faire face à l'accroissement des rythmes productifs.

Cette dynamique positive devrait se poursuivre dans les semaines à venir.

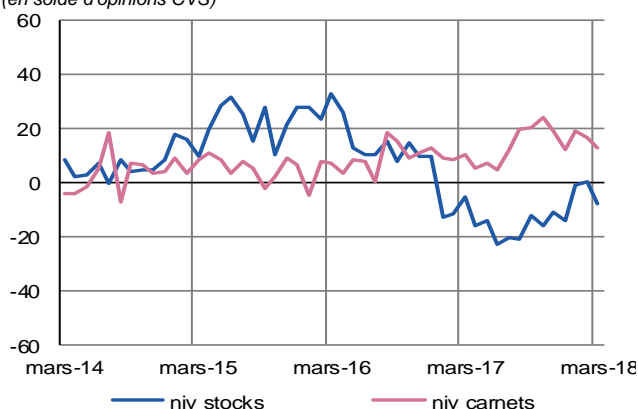
### Production passée et prévisions

(en solde d'opinions CVS)



### Situation des carnets et des stocks de produits finis

(en solde d'opinions CVS)



### Transformation et conservation de la viande et préparation à base de viande

Après un mois de février en repli, les cadences de production accélèrent sensiblement en mars dans le secteur de la transformation de la viande.

La demande est en forte hausse pour l'ensemble des branches, stimulée notamment par un regain de consommation à l'approche des fêtes pascales. Les stocks se contractent.

Les prix des matières premières s'apprécient nettement dans un contexte d'approvisionnements toujours contraints pour certains segments. Les prix de sortie sont en baisse, impactés par des opérations promotionnelles, avec pour corollaire un resserrement des marges.

Les effectifs intérimaires sont sensiblement renforcés pour faire face à l'accroissement de production.

Les carnets perdent un peu en consistance. L'activité devrait rester dans la même tendance pour les prochaines semaines

### Transformation et conservation de fruits et légumes

L'activité se maintient au mois de mars grâce à une forte hausse de la production de fruits, tandis que le segment de la transformation de légumes est toujours en période de basse saison.

Les flux de commandes en fruits secs se sont intensifiés en provenance des marchés européens et nord-africains et soutiennent la demande. La consommation de légumes et de jus de fruits marque le pas depuis le début de l'année.

Les prix sont orientés à la hausse, malgré les concessions tarifaires importantes consenties dans la filière prunicole pour écouler des stocks jugés très élevés.

Les carnets sont juste corrects. Pour autant, les rythmes productifs devraient s'intensifier progressivement à l'approche des nouvelles récoltes.

### Fabrication de boissons

L'activité ressort mieux orientée au mois de mars. La production est en hausse et les entrées de commandes en eau de vie restent portées par le dynamisme des marchés du grand export, nord-américain notamment.

Dans ces conditions, les carnets continuent de s'étoffer.

Les stocks de boissons alcooliques se contractent.

Les cadences de production sont attendues en hausse, particulièrement dans le segment des eaux de table qui doit constituer des stocks suffisants pour satisfaire la demande de nouveaux marchés.



14,7 %

Poids des effectifs du sous-secteur dans la totalité de l'industrie  
(source : URSSAF – ACOSS 2016)

## Équipements électriques électroniques, informatiques et autres machines

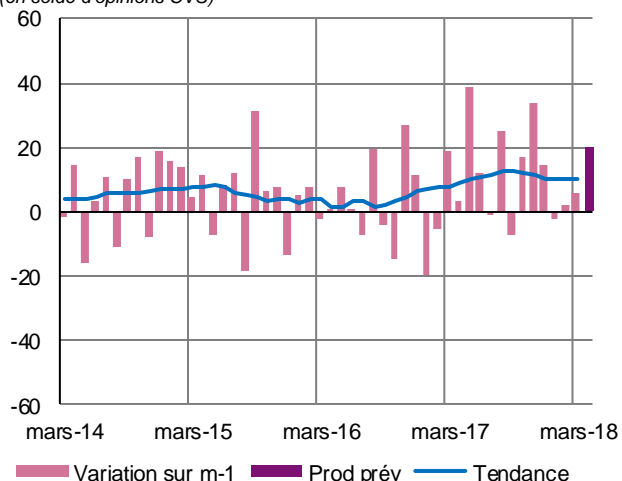
Avec une forte progression sur un an, la croissance de la production d'équipements électriques et électroniques se poursuit à un rythme affaibli par la pénurie de composants électroniques en provenance d'Asie. Pour pallier cette situation, des stocks matières sont constitués, alourdissant les charges et pesant sur les marges.

Dès lors, la sollicitation de l'outil productif n'est pas à son maximum, ni les plans de charge, tandis que les commandes se maintiennent à un niveau élevé.

Pour autant, les carnets, confortablement approvisionnés, permettent d'envisager une hausse renforcée de la production avec un recours accru aux intérimaires, mais également quelques embauches.

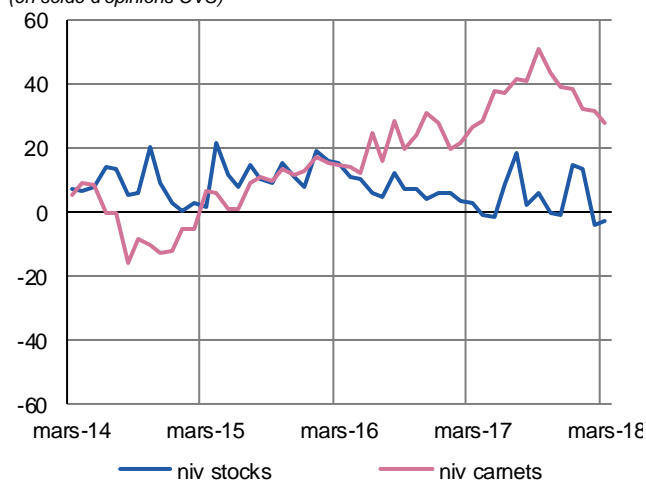
### Production passée et prévisions

(en solde d'opinions CVS)



### Situation des carnets et des stocks de produits finis

(en solde d'opinions CVS)



### Fabrication de machines et équipements

La fabrication de machines et équipement s'inscrit en hausse sur le mois, dépassant la production de mars 2017.

Après une période de croissance, la demande marque le pas et reste comparable à celle de l'an passé. La tendance des marchés est plutôt favorable, notamment pour les fabricants de machines agricoles et d'équipements aérauliques et frigorifiques. Les carnets sont étoffés et permettent une bonne visibilité.

Avec des stocks proches de leur niveau d'équilibre, l'activité est très bien orientée pour le mois d'avril. Des embauches sont prévues, essentiellement d'intérimaires.



**13,9 %**

Poids des effectifs du sous-secteur dans la totalité de l'industrie  
(source : URSSAF – ACOSS 2016)

## Matériels de transport

Après un mois de février en demi-teinte, la production de matériels de transport redémarre en mars, sur l'ensemble des compartiments.

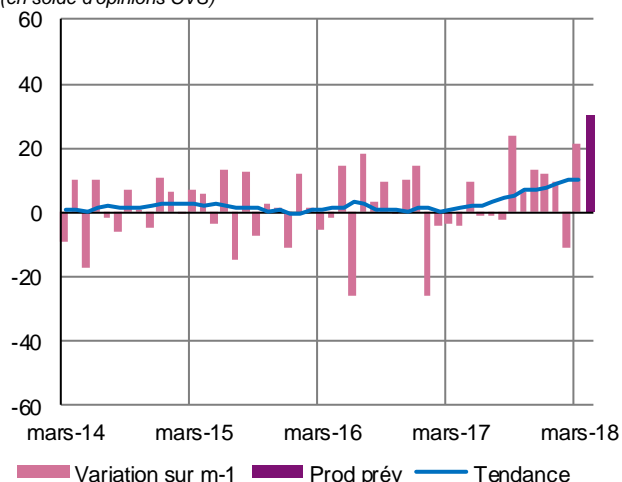
La demande retrouve globalement de l'allant sur le marché intérieur mais la croissance de la demande étrangère prédomine, notamment pour la construction navale et l'aéronautique. Dans le secteur automobile, la réorientation des commandes vers les véhicules essence au détriment du diesel est déjà sensible.

Les stocks évoluent faiblement et peinent à se régénérer, avec des livraisons effectuées au fil de l'eau.

A la faveur de carnets confortablement constitués, des embauches sont en cours et devraient se poursuivre sur les prochains mois pour assurer les hausses de production anticipées sur la majorité des segments.

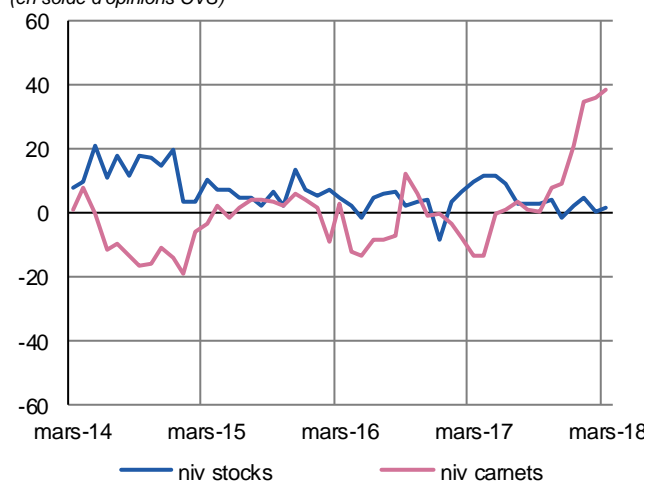
### Production passée et prévisions

(en solde d'opinions CVS)



### Situation des carnets et des stocks de produits finis

(en solde d'opinions CVS)



### Construction navale

La production poursuit sa progression et les livraisons s'effectuent en continuité, limitant les stocks de produits finis et alimentant les trésoreries.

Malgré la météo maussade, la demande progresse lentement mais sûrement, tant sur le marché intérieur qu'à l'export ; les carnets sont toujours très confortables, concernant notamment les fabrications de catamarans.

Les prix de l'aluminium et de l'inox restent élevés, les hausses sont intégrées aux prix de vente, modérant l'impact sur les marges.

Les plans de recrutements se poursuivent, et vont s'amplifier jusqu'à l'été, période la plus active pour ce secteur d'activité.

### Industrie aéronautique et spatiale

Bonne croissance de la production aéronautique en mars, qui se traduit par une sollicitation accrue de l'outil et une recherche d'optimisation des process de fabrication.

La demande est dynamique, toujours plus soutenue à un an d'intervalle, et se développe sur certains compartiments, notamment l'hélicoptère, en souffrance en 2017. Les marchés extérieurs sont plus actifs mais la demande interne tient aussi fermement le cap.

L'estimation des carnets donne une vision à plusieurs mois et, combinée à une estimation des stocks juste suffisante, permet d'anticiper de nouvelles hausses de la production accompagnées de recrutements d'intérimaires mais aussi de créations d'emplois pérennes.



**54,7 %**

Poids des effectifs du sous-secteur dans la totalité de l'industrie  
(source : URSSAF – ACOSS 2016)

## Autres produits industriels

Textiles, habillement, cuir et chaussure – Industrie chimique – Produits en caoutchouc, plastique et autres produits non métalliques – Métallurgie et produits métalliques – Bois, papier et imprimerie

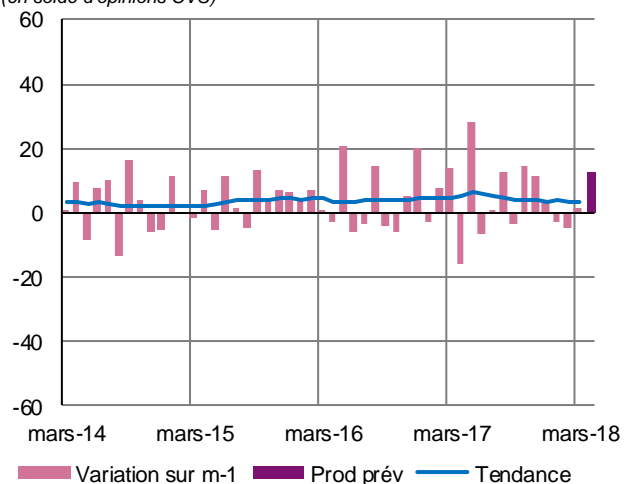
En mars, les autres produits industriels stabilisent leur activité, très contrastée selon les secteurs : évolution favorable dans le papier carton et l'industrie pharmaceutique mais contraction dans le secteur bois et dans celui de la chimie.

La demande globale baisse légèrement, notamment sur la partie export mais les carnets de commandes, jugés étoffés, offrent une bonne visibilité.

Un accroissement de l'activité est attendu dans les prochaines semaines, à priori sans effet notable sur l'emploi.

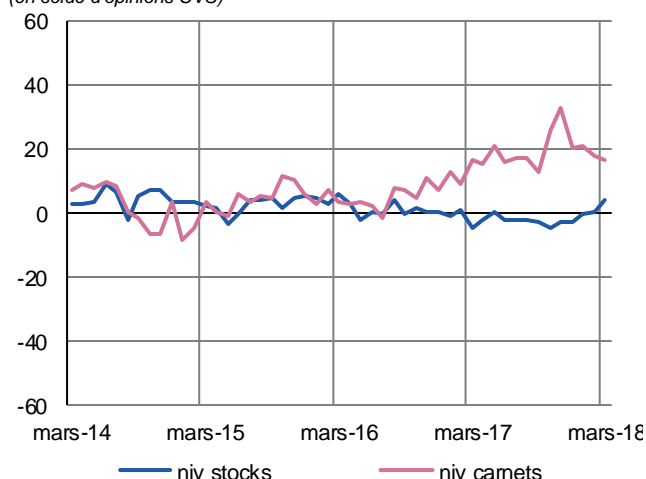
### Production passée et prévisions

(en solde d'opinions CVS)



### Situation des carnets et des stocks de produits finis

(en solde d'opinions CVS)



### Industrie chimique

L'activité de l'industrie chimique enregistre un nouveau recul au mois de mars. Les cadences de production ralentissent et la demande est en repli sur l'ensemble des marchés.

Les prix des matières premières sont orientés à la baisse après plusieurs mois de hausse continue. Les prix de sortie continuent de s'apprécier.

Les stocks augmentent et sont jugés supérieurs aux besoins. Les effectifs sont renforcés sur quelques sites.

Malgré l'appréciation satisfaisante portée sur les carnets, les prévisions sont prudentes pour les semaines à venir.

### Produits en caoutchouc, plastique et autres

La branche caoutchouc-plastique-verre-béton ressort correctement orientée pour ce mois de mars, et se situe à un niveau supérieur à celui de l'an dernier.

Les entrées d'ordres se contractent tant sur le marché intérieur que sur la partie export. Toutefois, les marchés en lien avec le bâtiment restent actifs.

Les coûts des matières premières conservent toujours une tendance haussière, partiellement répercutée dans les prix de sortie.

Le niveau des carnets de commandes permet d'anticiper une progression de l'activité sur les prochaines semaines.

## Travail du bois, industrie du papier-carton

### Travail du bois

Dans le prolongement des mois précédents, la production s'inscrit en retrait sur la période. Si la 1<sup>ère</sup> transformation améliore ses rythmes de fabrication malgré des problèmes d'approvisionnement matière, l'activité des tonneliers se réduit, compte tenu de la faiblesse de la dernière récolte de raisin.

Les entrées d'ordre, en baisse, souffrent plus particulièrement du manque de dynamisme des commandes à l'étranger.

Les prix des matières premières restent toujours la problématique majeure du secteur, avec des coûts d'achats qui progressent et des revalorisations partielles de prix finals.

Les perspectives, à court terme, se stabilisent.

### Industrie du papier et du carton

Après la baisse observée en février, compte-tenu d'arrêts techniques, l'activité enregistre un net rebond sur le mois.

Les entrées d'ordres sont dynamiques, avec un marché intérieur très demandeur.

Les prix des matières premières, notamment le papier, conservent toujours une tendance haussière répercutée dans les prix de sortie afin de limiter l'érosion des marges.

Les prévisions d'activité sont bien orientées pour faire face aux carnets de commandes favorables.

## Métallurgie et fabrication de produits métalliques

En mars, la branche métallurgie voit son activité se stabiliser, après un mois de février perturbé notamment par les intempéries du secteur du BTP.

La demande marque le pas, de façon plus accentuée sur la partie export.

Les prix des matières premières (acier) poursuivent encore une tendance haussière, se répercutant en partie sur les prix de vente.

Les industriels estiment leurs carnets de commandes étoffés.

Les anticipations, à court terme, sont bien orientées et devraient s'accompagner d'un renforcement des effectifs.



**18,1 %**

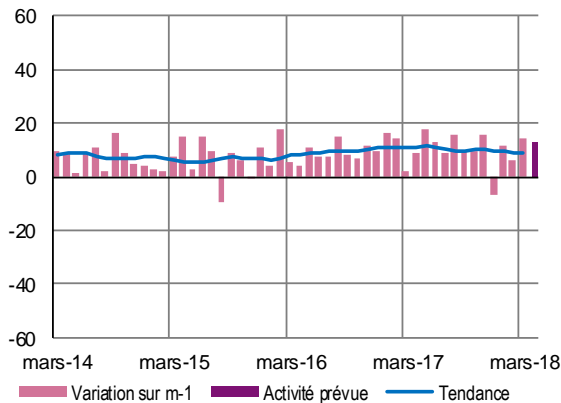
Poids des effectifs des services marchands étudiés par rapport à la totalité des effectifs.  
(source : URSSAF – ACOSS 2016)

## Services marchands

Conformément aux prévisions, l'activité s'accélère en mars, portée par une demande soutenue, notamment dans la réparation automobile et les activités informatiques. Afin de répondre au regain du courant d'affaires, les effectifs sont renforcés et le seront encore dans les semaines à venir. La perspective d'une nouvelle progression de la demande permet aux chefs d'entreprise d'être optimistes.

### Évolution globale

Activité passée et prévisions (en solde d'opinions CVS)



Comparée au mois précédent, la demande progresse dans la quasi-totalité des compartiments sous revue. Seul le transport routier de marchandises et entreposage marque une pause. Les activités informatiques et services d'information et la réparation automobile enregistrent les plus belles performances.

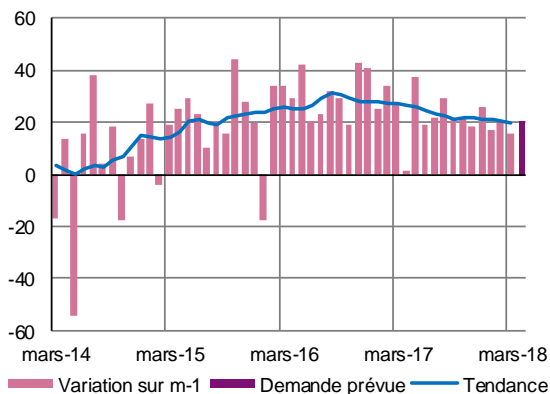
Pour faire face au regain d'activité, des embauches sont effectuées dans la majorité des segments.

Les tarifs sont légèrement revalorisés.

La bonne orientation de la demande permet d'envisager des perspectives d'activité satisfaisantes et de nouveaux recrutements pourraient être décidés.

### Activité des agences de travail temporaire

Évolution de la demande et prévisions (en solde d'opinions CVS)



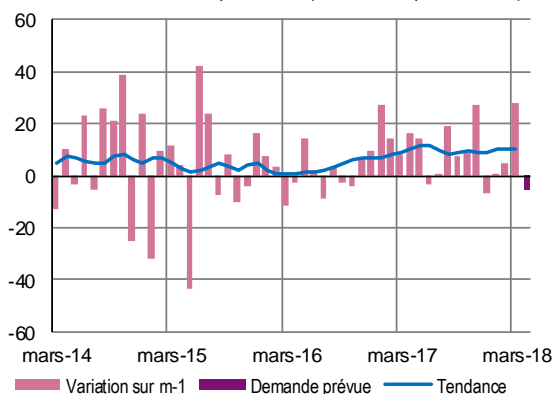
Le rythme soutenu de l'activité des agences d'intérim se confirme de mois en mois, porté par le dynamisme de la demande qui concerne tous les secteurs d'activité : industrie, services, notamment le transport et la logistique et le BTP, dans une moindre mesure en raison des intempéries.

Quelques difficultés de recrutement de personnel qualifié sont toujours signalées par les responsables d'agences.

Une nouvelle accélération de la demande devrait encore doper l'activité au cours des prochaines semaines.

### Activités informatiques et services d'information

Évolution de la demande et prévisions (en solde d'opinions CVS)



Conformément aux prévisions, l'activité s'est accélérée en mars avec la réalisation d'un plus grand nombre de prestations.

Après la pause observée depuis le début de l'année, la demande repart à la hausse avec d'importants besoins, tant en programmation informatique qu'en hébergement de données.

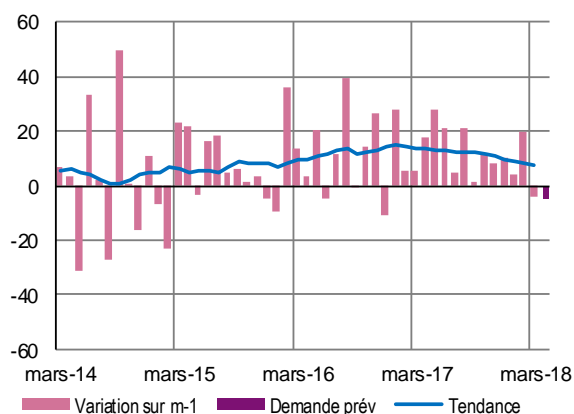
Le niveau des trésoreries est jugé satisfaisant.

En avril, la demande devrait légèrement s'infléchir.



## Transports routiers de marchandises et entreposage

Évolution de la demande et prévisions (en solde d'opinions CVS)



En augmentation sensible sur un an, la demande est quasi-stable d'un mois à l'autre.

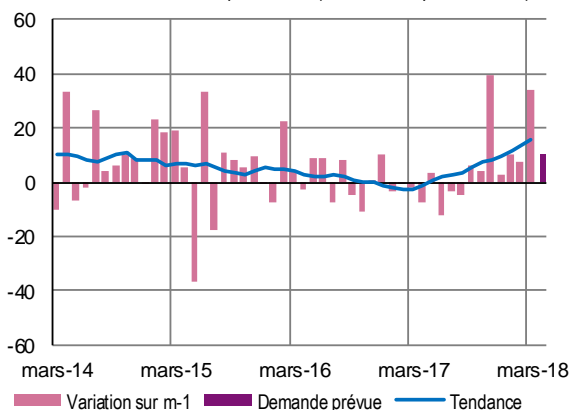
Les mauvaises conditions climatiques viennent perturber en partie l'activité de transport et de logistique.

Des embauches ont été effectuées, avec des difficultés récurrentes de recrutement de personnel.

Les prévisions tablent sur un maintien de l'activité dans les semaines à venir.

## Réparation automobile

Évolution de la demande et prévisions (en solde d'opinions CVS)



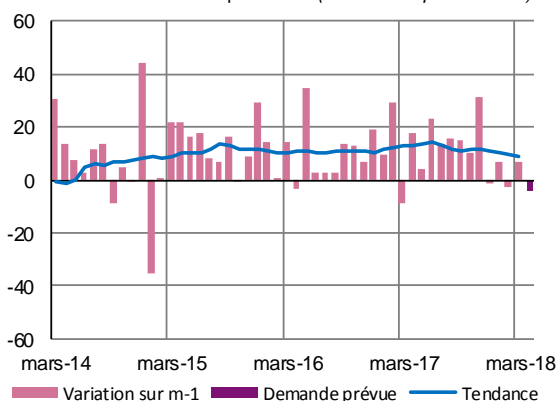
Tant sur un mois que sur un an, les résultats du mois de mars sont satisfaisants. La demande est bien orientée, aussi bien dans le domaine de la carrosserie que dans celui de la mécanique.

Les trésoreries sont jugées correctes par les chefs d'entreprise.

Les perspectives d'activité sont favorables à court terme avec des prévisions d'embauches dans les ateliers.

## Hôtellerie

Évolution de la demande et prévisions (en solde d'opinions CVS)



Après la pause observée le mois dernier, l'activité repart à la hausse : un retour de la clientèle professionnelle renforce le taux d'occupation des chambres.

Les prix pratiqués sont légèrement revalorisés avec un passage en tarifs de moyenne saison.

Avec le redémarrage de la saison hôtelière, quelques recrutements sont réalisés.

Les prévisions pour les prochaines semaines sont prudentes au regard des perspectives d'annulation en raison des grèves de la SNCF.



**8,7 %**

Poids des effectifs du bâtiment et des travaux publics par rapport à la totalité des effectifs.

(source : URSSAF – ACOSS 2016)

## Bâtiment et Travaux Publics

### 1er trimestre 2018

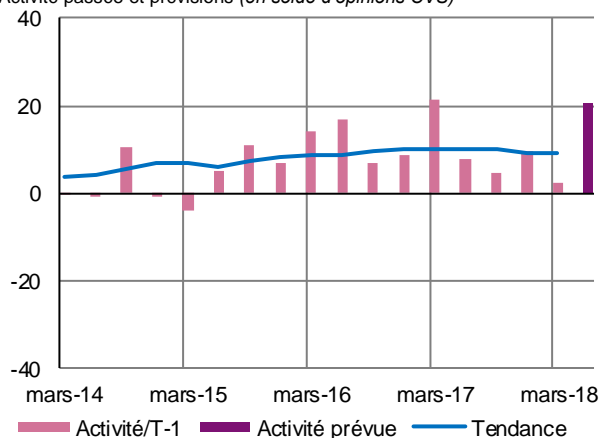
L'activité se maintient dans le bâtiment et les travaux publics, en dépit des mauvaises conditions climatiques. La reprise s'installe progressivement avec des carnets de commandes conséquents qui conduisent certaines entreprises à des arbitrages au regard de l'offre.

Les embauches de personnel permanent, au profil adapté, sont plus fréquemment préférées au recours à l'intérim.

L'optimisme prévaut pour les prochains mois, même si certains dirigeants s'interrogent sur des signes récents d'un éventuel essoufflement dans le logement neuf, social et privé.

### Bâtiment

Activité passée et prévisions (en solde d'opinions CVS)



#### Gros œuvre

En ligne avec les attentes, et pourtant contrariée par de nombreux jours d'intempérie, l'activité s'est accrue dans le gros œuvre, plus significativement que dans l'ensemble du secteur.

Les devis se concrétisent et les nouveaux chantiers s'accompagnent de recrutements pour des emplois durables, afin de capter une main d'œuvre qualifiée devenue plus rare. Les hausses tarifaires qui couvraient juste l'augmentation des prix des matières premières permettent plus souvent une légère amélioration des marges.

Les carnets de commandes se maintiennent au plus haut depuis dix ans et offrent des perspectives favorables pour le prochain trimestre. Pour autant, un certain essoufflement des demandes d'agrément des bailleurs sociaux et une amorce de contraction sur le marché des maisons individuelles sont parfois évoqués par les chefs d'entreprise.

#### Second œuvre

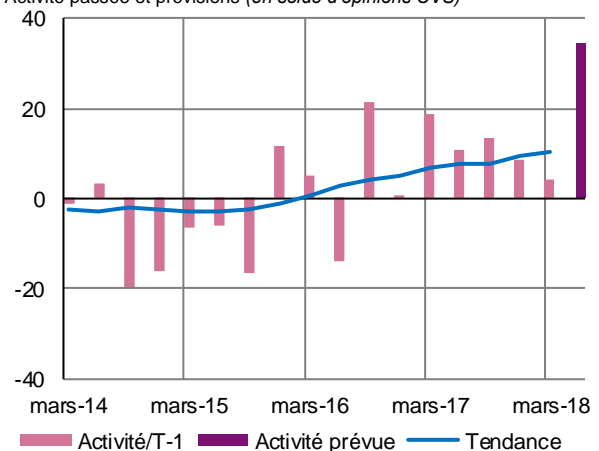
Après la nette progression enregistrée le trimestre précédent, l'activité se maintient dans la région, plus largement soutenue par la demande privée. Les marchés publics restent limités et très concurrentiels.

La difficulté du respect des délais de réalisation est amplifiée par la pénurie de personnel intérimaire qualifié.

Les carnets d'ordre demeurent suffisamment étoffés pour escompter une poursuite de la hausse d'activité au cours des prochains mois.

### Travaux publics

Activité passée et prévisions (en solde d'opinions CVS)



#### Travaux publics

La tendance haussière se poursuit, en dépit de conditions météorologiques difficiles ; la demande des collectivités publiques est restée dynamique.

La pression concurrentielle demeure ferme mais une inflexion à la hausse des tarifs des devis permet une progression modérée des marges.

Les effectifs se renforcent. Le recours à l'intérim perdure ; néanmoins les entreprises, à la recherche de profils qualifiés, envisagent des embauches pérennes.

Les carnets offrent une visibilité correcte et les prévisions sont encourageantes, confortées par un effet de rattrapage induit par les retards ou reports liés aux intempéries.

# CONTACTEZ-NOUS

**BANQUE DE FRANCE**

**Succursale de BORDEAUX**

Direction des Affaires Régionales

13 rue Esprit des Lois

CS80001

33001 BORDEAUX CEDEX



05 56 00 14 10



0215-POLEETUDES-UT@banque-france.fr

## **Le rédacteur en chef**

**Régis HAUMONT**

Adjoint au Directeur Régional

## **Le directeur de la publication**

**Patrick BERGER**

Directeur Régional de la Nouvelle-Aquitaine