

La production industrielle a progressé en février. La tendance devrait se poursuivre à un rythme plus soutenu.

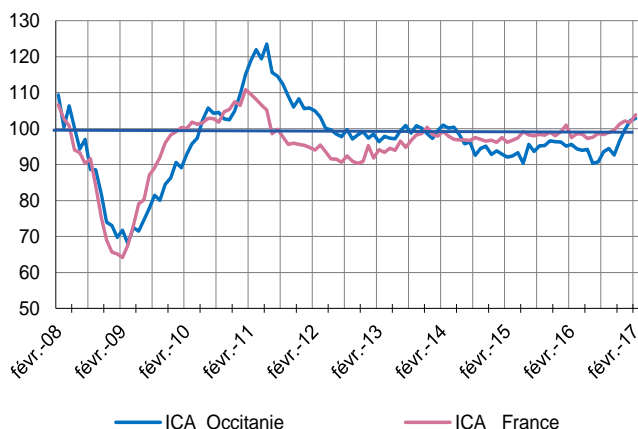
L'activité a faiblement évolué dans les services. Les prévisions font état d'une nette augmentation au cours des prochaines semaines.

## Enquêtes mensuelles

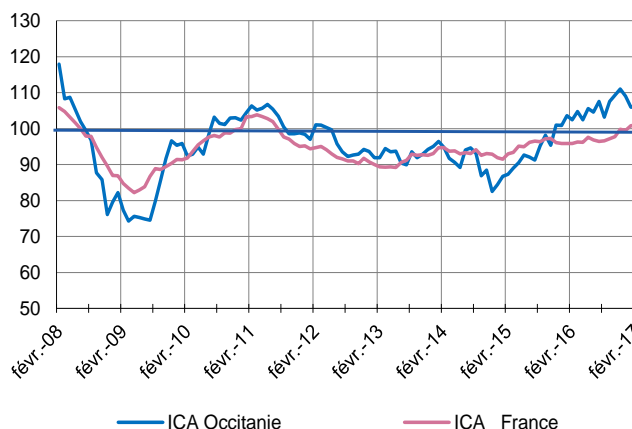
### Indicateurs du Climat des Affaires

Un indicateur du climat des affaires permet une lecture rapide et simplifiée de la situation conjoncturelle. Il résume par une variable synthétique l'évolution des soldes d'opinion qui présentent des évolutions similaires dans le temps. En hausse, il traduit une amélioration du climat conjoncturel ; en baisse, sa dégradation ; 100 = moyenne de longue période.

#### Industrie



#### Services marchands



L'indicateur du climat des affaires de l'industrie en Occitanie est passé de 102 à 103 en février. Au plan national, il a marqué un nouveau progrès, à 104.

L'indicateur du climat des affaires des services marchands en Occitanie s'est stabilisé à 106. Au plan national, il n'a pas évolué, à 101.

## Enquêtes trimestrielles

### Bâtiment et Travaux Publics

Au cours du 4<sup>ème</sup> trimestre 2016, l'activité du BTP s'est renforcée. Les chefs d'entreprises sont un peu plus confiants mais la prudence reste de rigueur.

### Commerce de gros

L'activité est restée bien orientée, avec des volumes de ventes qui ont progressé par rapport au trimestre précédent.

Cette tendance favorable devrait se maintenir au cours des premiers mois de 2017.

### Dernières enquêtes et statistiques nationales de la Banque de France

Enquête mensuelle de conjoncture – [Cliquer ici](#)

Défaillances d'entreprises – [Cliquer ici](#)

Investissements, marges et situation de trésorerie dans l'industrie, le commerce de gros et les travaux publics – [Cliquer ici](#)

Accès des entreprises au crédit – [Cliquer ici](#)

Conjoncture commerce de détail – [Cliquer ici](#)

Crédits par taille d'entreprises – [Cliquer ici](#)

### Enquête régionale

Les entreprises en Occitanie :  
Bilan 2015, perspectives 2016 [Accéder à l'enquête.](#)



13 %

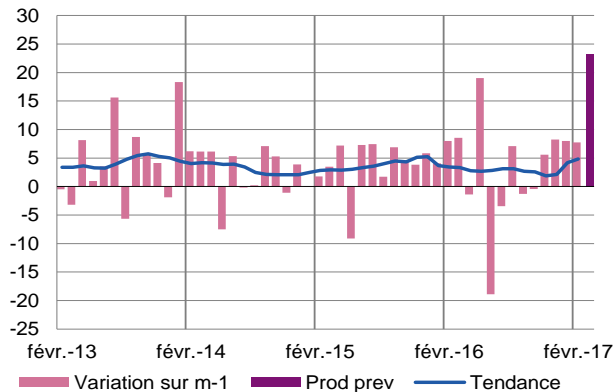
Poids des effectifs de l'industrie par rapport à la totalité des effectifs (source : ACOSS-URSSAF)

## Industrie

La production a progressé en février. Dans l'ensemble, les commandes ont été plus nourries. Une accélération des rythmes de production est attendue à court terme. L'emploi devrait bénéficier de la bonne orientation de l'activité industrielle régionale.

### Production passée et prévisions

(en solde d'opinions CVS)



La **production industrielle** s'est raffermie dans l'ensemble des secteurs, et plus particulièrement dans les industries électriques et électroniques.

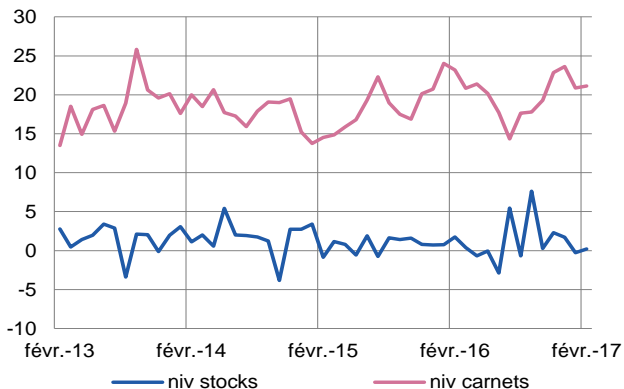
Les **effectifs** salariés ont été consolidés. Le recours à l'intérim a été privilégié. Des embauches sont annoncées pour faire face à la croissance de l'activité.

Les **prix** des matières premières ont augmenté, notamment dans l'agroalimentaire.

Les **prévisions** annoncent une hausse de l'activité dans l'ensemble de l'industrie.

### Situation des carnets et des stocks de produits finis

(en solde d'opinions CVS)

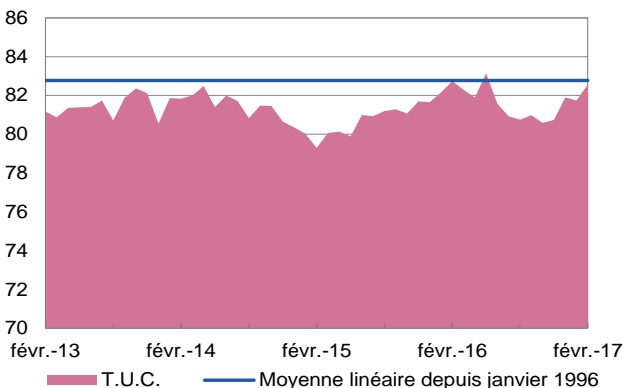


Les **carnets** sont restés de bon niveau, à l'exception de l'agroalimentaire. Les prises de commandes, hors aéronautique, ont été plus nourries que les mois précédents.

Les **stocks** de produits finis sont dans l'ensemble conformes au niveau attendu pour la période. Le sous-dimensionnement des stocks dans l'agroalimentaire a eu tendance à se résorber.

### Utilisation des capacités de production

(en pourcentage)



Le **taux d'utilisation des capacités de production** a augmenté. Il tangente sa moyenne de longue période.



**14,8%**

Poids des effectifs du sous-secteur dans la totalité de l'industrie  
(source : ACOSS-URSSAF)

## Fabrication de denrées alimentaires et de boissons

Si la progression a été modérée en février dans les industries agroalimentaires, on a noté un dynamisme plus marqué dans les branches du lait et de la boulangerie ; par ailleurs, il convient de souligner une augmentation du taux d'utilisation des capacités de production pour l'ensemble.

Les commandes de l'étranger sont restées très dynamiques dans l'industrie des viandes et ont progressé dans les branches laitières en raison, notamment, d'une forte demande du marché asiatique. Cependant, l'impact de cette tendance sur l'appréciation des carnets apparaît encore limité, ces derniers étant considérés comme un peu justes.

Hormis le secteur de la viande, les stocks ont eu tendance à se redresser.

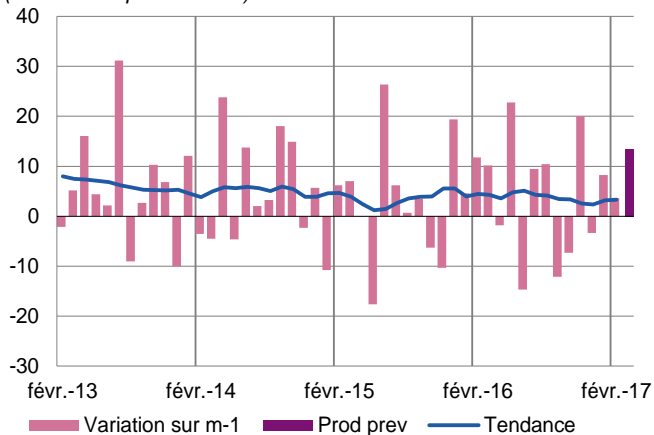
Quelques hausses ciblées de prix sur certains compartiments de marchés ont eu une influence positive mais limitée sur la valorisation de l'ensemble.

Les effectifs du secteur se sont stabilisés dans toutes les branches.

Les prévisions sont bien orientées dans l'ensemble ; cependant les industriels du lait tablent sur un maintien de leur activité au cours des prochains mois.

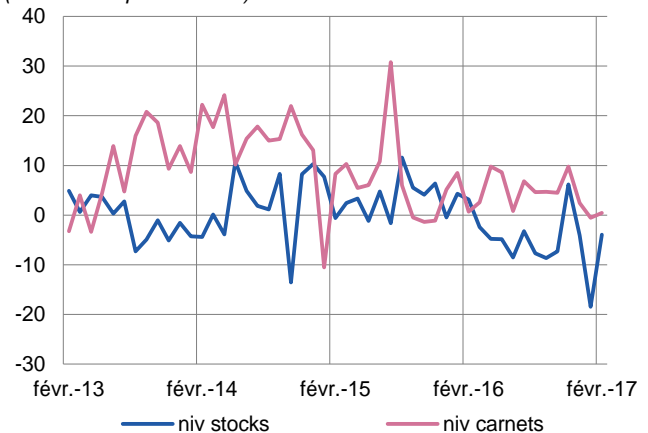
### Production passée et prévisions

(en solde d'opinions CVS)



### Situation des carnets et des stocks de produits finis

(en solde d'opinions CVS)



### Transformation et conservation de la viande et préparation à base de viande

L'activité d'ensemble des industriels de la viande apparaît stable en février. Comme en janvier cependant, le rythme des livraisons a été plus soutenu que celui de la production, impactant les stocks à la baisse.

Les commandes en provenance de l'étranger ont continué de progresser mais la demande intérieure s'est stabilisée ; au final, les carnets sont jugés encore un peu courts.

Les prix (matières et produits) sont globalement orientés à la hausse, sous l'effet notamment de la valorisation du porc ces dernières semaines.

Il convient cependant de pondérer ces appréciations à l'aune de la situation de la filière volailles-palmipèdes. L'épizootie aviaire continue en effet d'impacter fortement les filières régionales dans l'abattage et la transformation. Les entreprises commencent à mettre en place des mesures de modulation horaire et envisagent le recours à l'activité partielle. Le prix de la matière première reste orienté à la hausse du fait notamment d'une relative pénurie. Les effets du vide sanitaire devraient continuer à accentuer les déséquilibres sur le marché qui tend à se réorganiser.

Pour autant, et à l'exception notable de la filière volailles-palmipèdes, les prévisions d'activité demeurent assez confiantes.



**13,2%**

Poids des effectifs du sous-secteur dans la totalité de l'industrie  
(source : ACOSS-URSSAF)

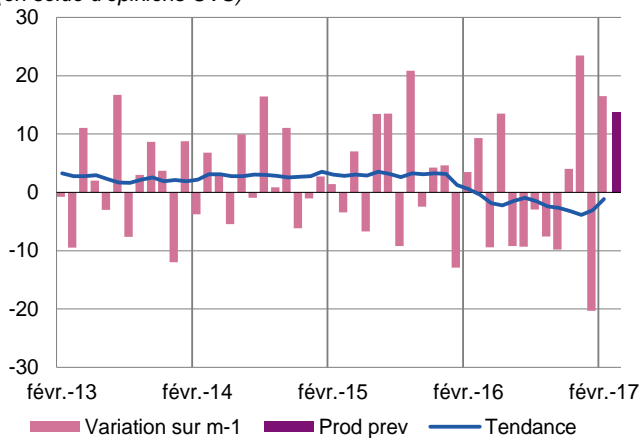
## Équipements électriques électroniques, informatiques et autres machines

Après un début d'année en demie teinte, le mois de février est apparu mieux orienté ; la production est repartie à la hausse et la demande s'est confortée sur les marchés français et étrangers. Les entrées de commandes ont alimenté des carnets qui sont dans l'ensemble jugés supérieurs aux attentes. Les stocks en revanche sont demeurés un peu lourds.

Les prévisions d'activité sont assez confiantes à court terme.

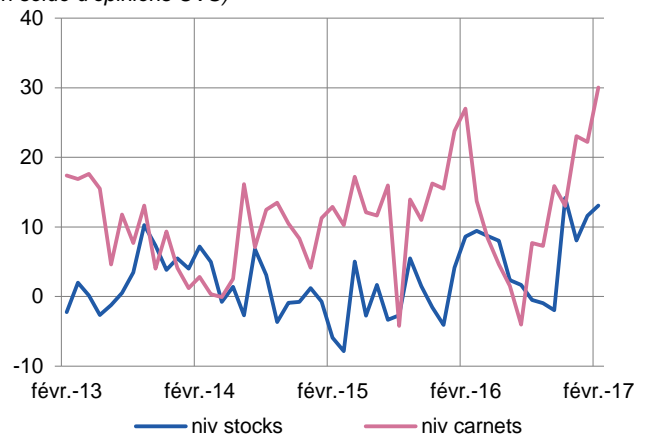
### Production passée et prévisions

(en solde d'opinions CVS)



### Situation des carnets et des stocks de produits finis

(en solde d'opinions CVS)



La production a retrouvé une meilleure orientation dans les différentes branches du secteur : elle s'est inscrite en hausse dans la fabrication de produits électroniques et informatiques et dans la fabrication d'équipements électriques ; elle s'est stabilisée dans la fabrication de machines et équipements.

La demande a conservé une bonne tenue sur les différents marchés. Les prises de commandes ont progressé dans toutes les branches et les carnets sont globalement jugés de bon niveau ; ils sont toutefois restés inférieurs à la normale dans la fabrication de machines et équipements.

Les stocks de produits finis sont à l'inverse jugés un peu élevés pour la période.

La hausse de la production devrait se poursuivre au cours des semaines à venir dans l'ensemble des branches.



**25,2%**

Poids des effectifs du sous-secteur dans la totalité de l'industrie  
(source : ACOSS-URSSAF)

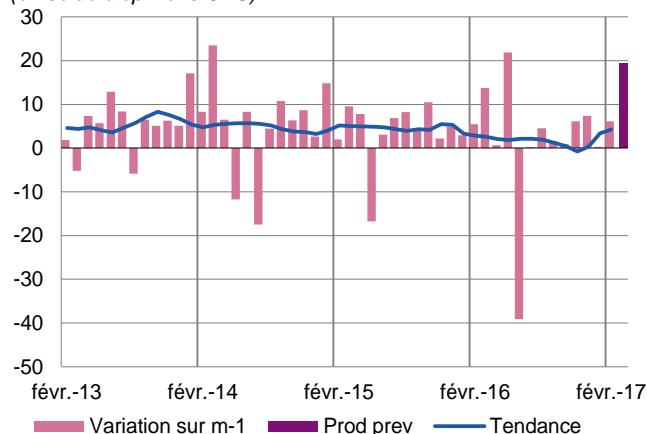
## Matériels de transport

La production a légèrement progressé en février. Les effectifs ont été consolidés. Les stocks ont retrouvé des niveaux plus conformes à la période. Les carnets offrent une bonne visibilité.

L'activité devrait accélérer au cours des prochaines semaines.

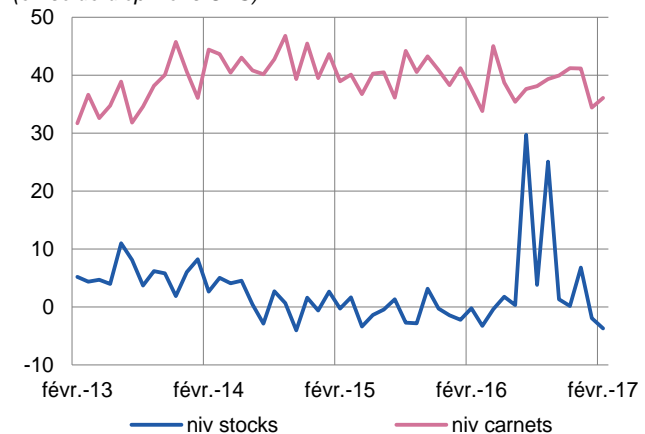
### Production passée et prévisions

(en solde d'opinions CVS)



### Situation des carnets et des stocks de produits finis

(en solde d'opinions CVS)



### Industrie automobile

Après un mois de janvier poussif, la production s'est nettement redressée. Les entreprises ont bénéficié d'un regain de commandes, notamment en provenance de l'étranger.

Les prix des matières premières ont eu plutôt tendance à diminuer.

Les effectifs ont peu varié. Le recours à l'intérim est toujours privilégié.

Les carnets de commandes restent étroits. Les stocks de produits sont encore jugés sous-dimensionnés.

L'activité devrait progresser au cours des prochaines semaines. La bonne orientation de la production devrait avoir des répercussions favorables sur l'emploi salarié.

### Fabrication d'autres matériels de transports

#### Construction aéronautique et spatiale

L'activité est restée sur ses niveaux de janvier, dans l'ensemble conforme aux plans de charges.

Les commandes ont diminué mais les carnets offrent toujours une très bonne visibilité à moyen terme.

Les prix ont peu varié. Les stocks de produits finis restent maîtrisés.

Les rythmes de production devraient augmenter pour faire face à la croissance des cadences annoncées par les principaux donneurs d'ordres. L'emploi bénéficierait de la bonne orientation de l'activité.



**46,8 %**

Poids des effectifs du sous-secteur dans la totalité de l'industrie  
(source : ACOSS-URSSAF)

## Autres produits industriels

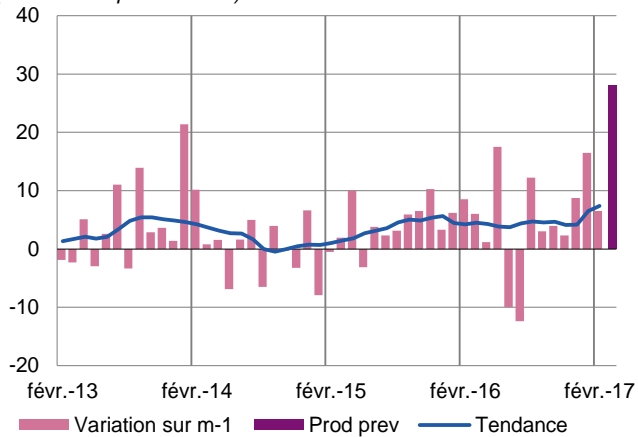
**Textiles, habillement, cuir et chaussure – Industrie chimique – Produits en caoutchouc, plastique et autres produits non métalliques – Métallurgie et produits métalliques – Bois, papier et imprimerie**

L'activité est apparue toujours bien orientée en février avec des progressions enregistrées dans la plupart des branches. La demande s'est confortée sur le marché domestique et sur les marchés étrangers. Les carnets de commandes ont été bien alimentés et sont jugés supérieurs aux attentes. Parallèlement, les stocks de produits finis ont été bien contenus.

Ces évolutions favorables devraient se poursuivre au cours des semaines à venir.

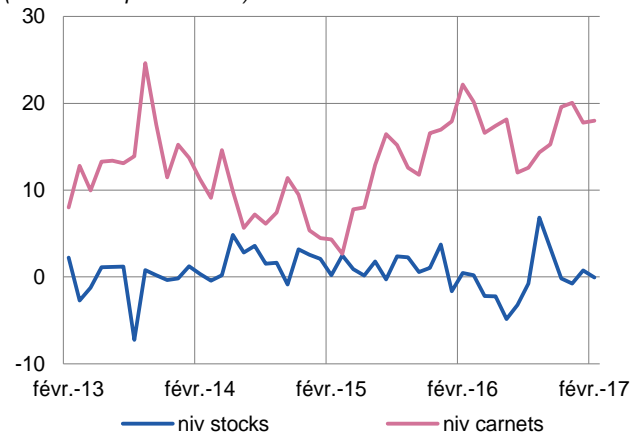
### Production passée et prévisions

(en solde d'opinions CVS)



### Situation des carnets et des stocks de produits finis

(en solde d'opinions CVS)



### Textile, habillement, cuir et chaussures

La production s'est globalement maintenue, la hausse enregistrée dans l'habillement compensant le recul relevé dans le textile et dans l'industrie du cuir.

La demande s'est redressée à la fois sur le marché intérieur et sur les marchés étrangers. Les entrées de commandes ont progressé notamment dans la filière textile où les carnets se sont reconstitués. Ils se sont également confortés dans l'habillement mais sont demeurés un peu courts dans la filière cuir.

Les stocks de produits finis ont continué à se réduire et ils sont désormais jugés inférieurs à la normale.

Les prix des matières premières sont poursuivis leur progression ; ceux des produits finis ont été quelque peu revalorisés.

Les prévisions font état d'un maintien de l'activité pour les prochaines semaines.

### Travail du bois, industrie du papier et imprimerie

L'activité s'est de nouveau inscrite en légère baisse mais les différentes filières ont connu des évolutions divergentes, avec un repli dans la filière bois et dans l'industrie du papier et du carton et une hausse dans l'imprimerie.

Comme au cours du mois précédent, la demande s'est tassée sur le marché domestique mais s'est raffermie sur les marchés étrangers. Dans l'industrie du bois, le volume des commandes a été comparable à celui de janvier et les carnets sont jugés proches de la normale. Dans les deux autres branches en revanche, la demande a été moins active qu'en janvier et les carnets se sont contractés.

Les stocks de produits finis sont jugés un peu faibles.

Une reprise de l'activité est attendue en mars.

## Industrie chimique

Le mois de février a enregistré une nouvelle hausse de la production. La demande est restée active sur les différents marchés et les entrées de commandes ont continué à progresser. Les carnets se sont bien renouvelés et sont toujours jugés supérieurs à la normale.

Les stocks de produits finis sont bien adaptés à la demande.

Les prix des matières premières sont restés orientés à la hausse mais les revalorisations tarifaires ont été limitées.

L'orientation favorable de la branche devrait se maintenir en mars.

## Produits en caoutchouc, plastique et autres produits minéraux non métalliques

Dans la filière du caoutchouc et du plastique, la production s'est inscrite en léger recul mais la tendance de fond est demeurée favorable. Les entrées de commandes ont progressé sous l'effet d'une bonne tenue du marché domestique. Les carnets de commandes apparaissent toujours bien garnis.

Dans la filière des produits minéraux, la production a poursuivi sa progression. La demande s'est nettement redressée sur le marché intérieur et les prises de commandes se sont accélérées. Les carnets sont jugés de bon niveau.

Les stocks sont proches de la normale dans les deux branches.

Les prix des matières premières et des produits finis sont repartis à la hausse.

Les prévisions demeurent bien orientées pour les semaines à venir.

## Métallurgie et fabrication de produits métalliques

La production s'est de nouveau inscrite en hausse sous l'effet des bonnes performances de l'industrie des produits métalliques et de la reprise enregistrée dans la métallurgie.

La demande est restée soutenue dans la fabrication de produits métalliques. Les commandes françaises et étrangères ont de nouveau augmenté et ont alimenté les plans de charge qui apparaissent toujours aussi étoffés. Dans la métallurgie, la demande a été moins active mais les carnets sont également jugés de bon niveau.

Dans la **filière de l'usinage et du traitement des métaux**, les cadences de production se sont encore accélérées. Les plans de charge sont importants et offrent une très bonne visibilité.

La croissance de l'activité devrait se poursuivre dans l'ensemble de la branche.

## Autres industries manufacturières, réparation et installation de machines

La production est repartie à la hausse. La demande s'est raffermie, à la fois sur le marché intérieur et sur les marchés étrangers. Les carnets de commandes se sont confortés et sont conformes aux attentes.

Les prix des matières premières ont enregistré de nouvelles hausses alors que ceux des produits finis ont été orientés à la baisse.

Les prévisions font état d'une nouvelle hausse de l'activité en mars.



**33,1%**

Poids des effectifs des services marchands par rapport à la totalité des effectifs  
(source : ACOSS-URSSAF)

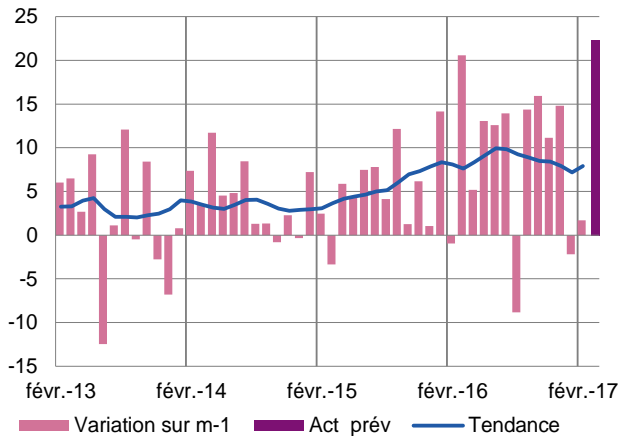
## Services marchands

La pause observée le mois dernier dans l'activité des services marchands s'est confirmée en février.

Les prévisions pour les prochaines semaines restent cependant résolument optimistes.

### Évolution globale

Activité passée et prévisions  
(en solde d'opinions CVS)



Le palier observé en février dans l'**activité** des services marchands ne reflète pas l'évolution contrastée des différentes branches : ainsi l'hébergement s'est-il inscrit en repli marqué tandis que les secteurs traditionnellement porteurs de l'Occitanie, informatique, ingénierie et activités de soutien, sont restés bien orientés.

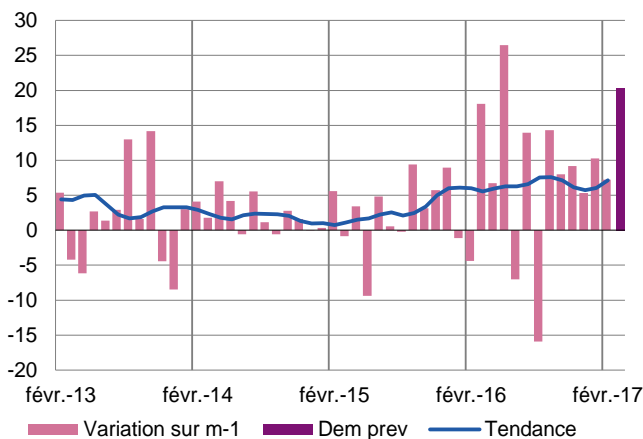
Les **prix** n'ont pas connu d'évolution sensible et devraient rester stables sur le court terme.

L'**emploi** a progressé modérément, dans la continuité des mois précédents.

Les **prévisions** restent favorablement orientées dans l'ensemble des branches et, en particulier, dans l'ingénierie et l'informatique.

### Activités spécialisées, scientifiques et techniques, services administratifs et soutien

Évolution de la demande  
(en solde d'opinions CVS)



#### Activités d'ingénierie et d'analyse technique

L'activité de l'ingénierie s'est maintenue sur un trend favorable. En dépit de la contraction de la commande publique, la demande est restée active dans les secteurs porteurs comme l'aérospatial, l'automobile ou encore la téléphonie.

Les prix demeurent sous tension en raison de la forte concurrence dans cette branche.

Les effectifs ont continué de se renforcer ; les plans de recrutement restent d'actualité dans de nombreuses entreprises.

La visibilité sur les carnets s'avère satisfaisante et les perspectives à moyen terme sont toujours bien orientées.

#### Activités administratives et de soutien

L'activité s'est redressée sensiblement en février dans les activités de soutien : d'une part, le travail temporaire s'est maintenu à un bon niveau car, en plus de la demande forte de l'industrie (agroalimentaire et aéronautique), la construction a continué sur un trend dynamique ; d'autre part les services de nettoyage ont connu un rebond significatif de leur activité.

Comme anticipé le mois dernier, les effectifs ont progressé et devraient se maintenir sur cette dynamique au cours des semaines à venir.

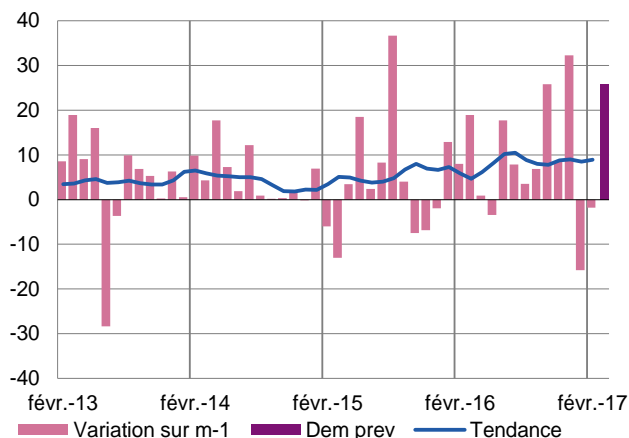
Les prix sont restés sous tension dans un contexte d'intensité concurrentielle toujours très forte.

Les prévisions d'activité sont très bien orientées, en particulier pour le travail temporaire.



## Transports, hébergement et restauration

Évolution de la demande  
(en solde d'opinions CVS)



## Transports et entreposage

L'activité des transports a connu une légère hausse, en raison notamment d'un regain de la commande du bâtiment.

L'emploi a aussi connu une évolution favorable, mais dans des proportions plus faibles.

Les révisions de prix intervenues en début d'année ont contribué à répercuter dès le mois de février l'augmentation des prix de l'énergie.

Les dirigeants du secteur tablent sur un maintien de l'activité dans les mois à venir.

## Hébergement

La branche hôtelière a enregistré une nouvelle baisse de son activité, essentiellement en raison d'un positionnement défavorable des congés scolaires d'hiver. Par ailleurs, certains établissements ont profité de cette période pour fermer quelques semaines.

Aussi, les effectifs ont-ils marqué le pas en février.

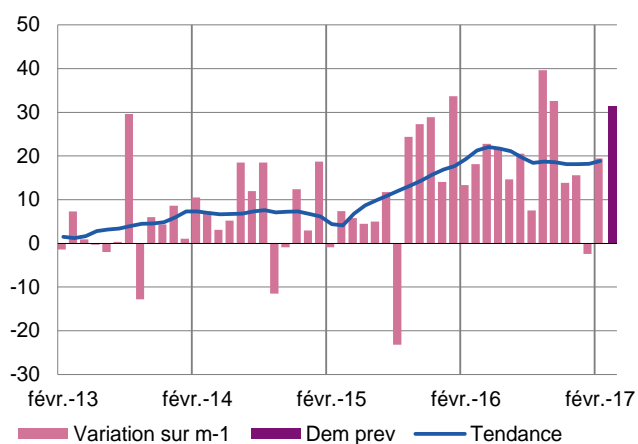
Les prix sont apparus stables, à des niveaux le plus souvent considérés comme faibles, mais ils devraient être orientés à la hausse dès les prochaines semaines.

Dans ce contexte de faible activité, les trésoreries sont plus tendues.

Les prévisions laissent augurer d'un regain de l'activité à partir du mois prochain.

## Information et communication

Évolution de la demande  
(en solde d'opinions CVS)



## Activités informatiques et services d'information

Les services informatiques ont retrouvé des niveaux de progression d'activité plus conformes à la dynamique enregistrée au cours de ces derniers mois, à la faveur en particulier des clients des secteurs aéronautique, spatial et informatique -big data-.

Dans un contexte de vive concurrence, les prix n'ont pas évolué.

Les effectifs ont progressé avec une forte demande de profils de spécialistes ; les prévisions de recrutement sont bien orientées.

La visibilité sur les carnets s'avère bonne et les perspectives à moyen terme restent très favorables.



**8,5%**

Poids des effectifs du bâtiment et des travaux publics par rapport à la totalité des effectifs  
(source : ACOSS-URSSAF)

## Bâtiment et Travaux Publics (Enquête trimestrielle)

La bonne orientation de l'activité s'est confirmée au 4<sup>ème</sup> trimestre. Elle a concerné l'ensemble des branches du BTP. Les carnets de commandes offrent un peu plus de visibilité. Les professionnels du secteur affichent une certaine confiance pour le début 2017, même si la situation apparaît encore très contrastée sur le territoire régional. Les marges des entreprises sont toujours tendues et les annonces d'augmentation de prix de certains matériaux inquiètent les acteurs du secteur, d'autant que les répercussions sur les tarifs de vente restent difficiles.

### Bâtiment

#### Gros œuvre

L'activité dans le gros œuvre a légèrement progressé.

Les conditions de taux toujours favorables ont encouragé les investisseurs et notamment les primo accédants. Le marché de la maison individuelle a retrouvé des couleurs, notamment autour des deux métropoles.

Les TPE/PME ont toujours une perception plus nuancée de la conjoncture (petits chantiers, concurrence des grandes entreprises, pas de redémarrage hors grandes agglomérations).

Les carnets de commandes se sont renforcés pour se rapprocher souvent de 6 mois d'activité.

Les prix des devis sont plutôt stables mais toujours très discutés. Les entreprises privilégient le recours à l'intérim pour faire face à l'augmentation de l'activité.

La production devrait augmenter sur le prochain trimestre.

#### Second œuvre

Les courants d'affaires dans les différentes branches du second œuvre ont progressé plus fortement que dans le gros œuvre.

La visibilité des carnets de commandes reste correcte.

Les chefs d'entreprise anticipent la poursuite de l'augmentation de l'activité.

### Travaux publics

Le 4<sup>ème</sup> trimestre a été actif dans les travaux publics. La demande globale a encore progressé mais avec toujours de fortes disparités. Les métropoles soutiennent les courants d'affaires alors que la situation reste plus tendue en milieu rural et dans les villes moyennes. La commande publique reste atone.

La poursuite de ce mouvement a bénéficié à l'emploi. Les prix des devis sont toujours tendus même si certaines entreprises font état de revalorisations tarifaires.

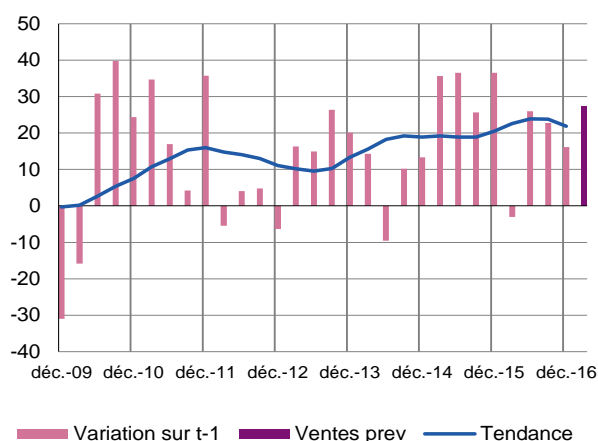
La situation des carnets de commandes est jugée plus favorable. Dans l'ensemble, une nouvelle progression modérée de l'activité est attendue à court terme.

## Commerce de gros (Enquête trimestrielle)

L'activité est restée bien orientée avec des volumes de ventes qui ont de nouveau progressé. À l'identique du trimestre précédent, les deux branches du secteur ont cependant enregistré des évolutions différentes, marquées par une progression pour les produits agroalimentaires et un nouveau repli pour les produits industriels. Les prix ont également évolué de façon contrastée, en baisse pour les produits agroalimentaires et en hausse pour les produits industriels. Les carnets de commandes et les stocks de produits finis sont proches de la normale. Les courants d'affaires devraient de nouveau augmenter au cours du prochain trimestre.

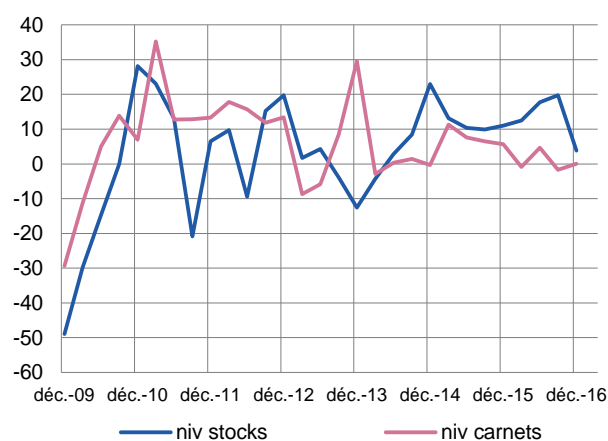
### Activité passée et prévisions

(en solde d'opinions CVS)



### Situation des carnets et des stocks de produits finis

(en solde d'opinions CVS)



### Ensemble des produits industriels

Les courants d'affaires se sont inscrits en légère baisse sur le trimestre précédent. Le commerce de gros d'équipements industriels a été toutefois mieux orienté que les autres filières.

Les prix se sont inscrits en légère hausse, tant au niveau des achats que des ventes.

Les stocks sont bien maîtrisés.

Les carnets de commandes sont jugés de bon niveau pour la période.

L'activité devrait enregistrer une nouvelle progression au cours du prochain trimestre.

## Contactez nous

**Banque de France**

**Succursale de Toulouse**

4 rue Deville

CS 90103

31001 TOULOUSE CEDEX 6

Téléphone :

05 61 61 35 37

Télécopie :

05 61 61 35 18

Renseignements d'ordre général :

Courriel : [0833-DAR-UT@banque-france.fr](mailto:0833-DAR-UT@banque-france.fr)

\* \* \*

- **Le rédacteur en chef**  
Didier QUINET
- **Le directeur de la publication**  
Maxime MAURY  
Directeur Régional