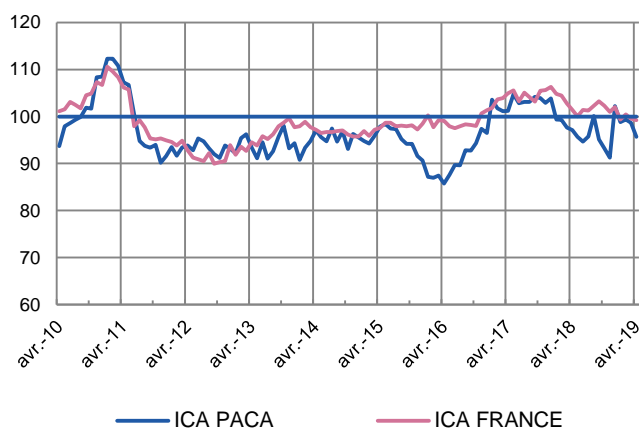


En avril, la production industrielle et les transactions dans les services marchands marquent le pas. À court terme, l'activité dans ces deux composantes de l'économie régionale devrait évoluer faiblement.

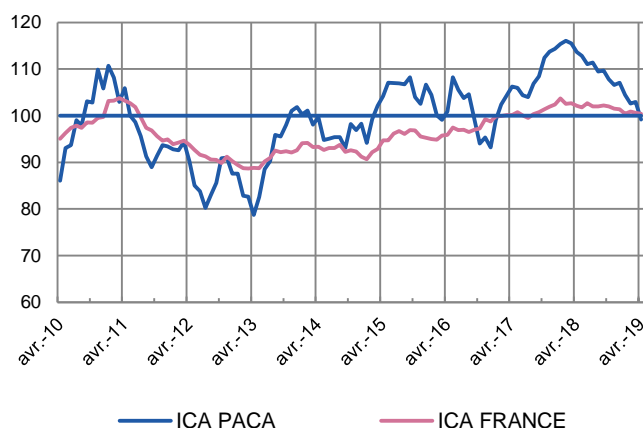
Indicateurs du Climat des Affaires

Un indicateur du climat des affaires permet une lecture rapide et simplifiée de la situation conjoncturelle. Il résume par une variable synthétique l'évolution des soldes d'opinion qui présentent des évolutions similaires dans le temps. En hausse, il traduit une amélioration du climat conjoncturel ; en baisse, sa dégradation ; 100 = moyenne de longue période.

Industrie



Services marchands



L'indicateur du climat des affaires dans l'industrie est en repli de 3 points à 96 en Provence-Alpes-Côte d'Azur. Au niveau national, il s'érode de 1 point à 99.

L'indicateur du climat des affaires dans les services est en recul de 4 points à 99 en Provence-Alpes-Côte d'Azur. Au niveau national, il baisse de 1 point à 100.

Dernières enquêtes et statistiques nationales de la Banque de France

Enquête mensuelle de conjoncture [Cliquer ici](#)

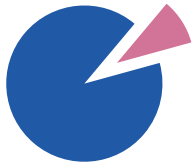
Conjoncture commerce de détail [Cliquer ici](#)

Investissements, marges et situation de trésorerie dans l'industrie, le commerce de gros et les travaux publics [Cliquer ici](#)

Défaillances d'entreprises [Cliquer ici](#)

Accès des entreprises au crédit [Cliquer ici](#)

Crédits par taille d'entreprises [Cliquer ici](#)



9,2 %

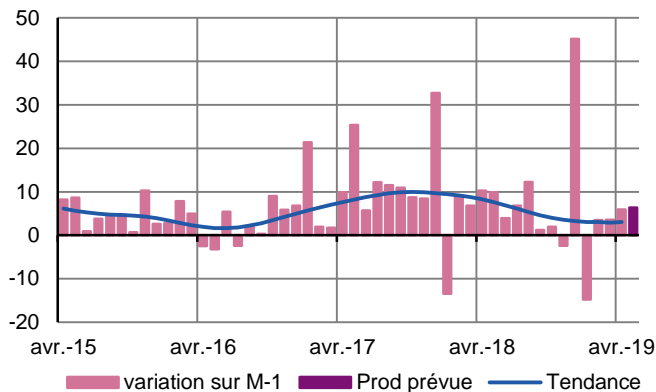
Poids des effectifs de l'industrie par rapport à la totalité des effectifs
(source : effectifs salariés ACOSS-URSSAF 2017)

Industrie

Dans un contexte de demande domestique peu active, la production évolue faiblement. À très court terme, la progression de l'activité apparaît limitée.

Production passée et prévisions

(en solde d'opinions CVS)



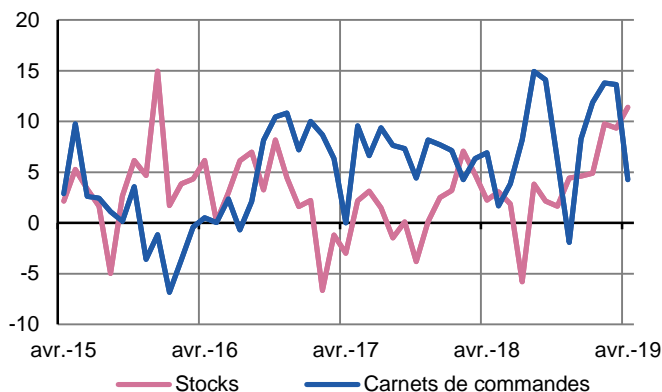
La production industrielle évolue dans d'étroites limites en Provence-Alpes-Côte d'Azur.

Seuls les secteurs des industries agroalimentaires et de la fabrication de composants électroniques progressent, alors que la stabilité est observée dans les autres filières.

Les prix et les effectifs n'enregistrent pas d'évolution significative. À court terme, seul le secteur de la fabrication de composants électriques et électroniques enregistrerait une nouvelle hausse de l'activité. Les autres secteurs devraient se stabiliser.

Situation des carnets et des stocks de produits finis

(en solde d'opinions CVS)



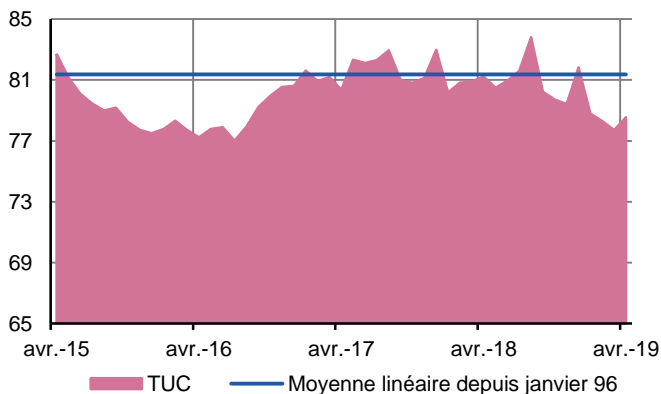
La demande adressée à l'économie régionale est mieux orientée dans sa composante internationale, alors qu'au niveau national la stabilité prévaut.

Au final, le niveau du carnet de commandes est en recul. Ce dernier se positionne encore au-delà de son point d'équilibre.

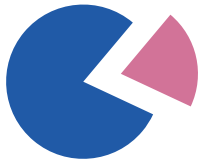
Les stocks se sont renforcés, notamment dans les filières de la fabrication de composants électroniques et de matériels de transport.

Utilisation des capacités de production CVS

(en pourcentage)



Le taux d'utilisation des capacités de production se renforce d'1 point à 79 % et se situe toujours en-deçà de sa moyenne de longue période.



21,6 %

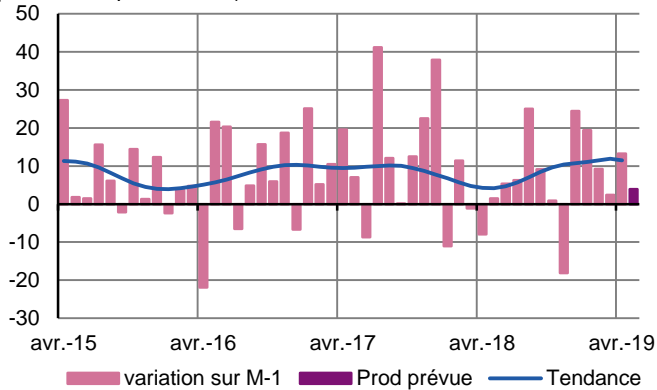
Poids des effectifs du sous-secteur dans la totalité de l'industrie
(source : effectifs salariés ACOSS-URSSAF 2017)

Fabrication de denrées alimentaires et de boissons

L'activité a augmenté dans l'ensemble.
La sollicitation des capacités de production évoluerait faiblement à brève échéance.

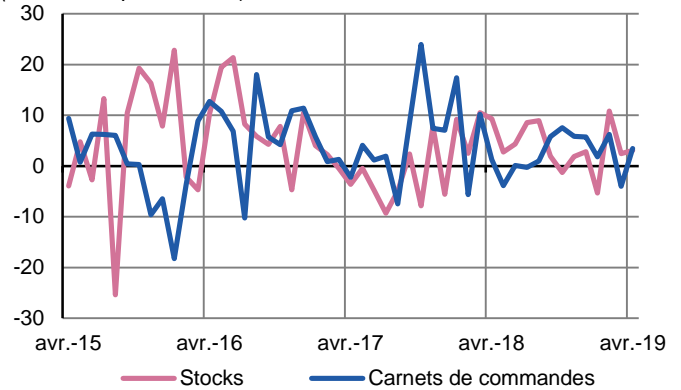
Production passée et prévisions

(en solde d'opinions CVS)



Situation des carnets et des stocks de produits finis

(en solde d'opinions CVS)



Dans un contexte de demande hétérogène, la production a enregistré une hausse. Les secteurs de la viande, des autres produits alimentaires et, dans une moindre mesure, celui des fruits et légumes ont progressé. À l'inverse, les filières des produits de boulangerie-pâtisserie et des boissons sont marquées par un faible repli.

Les prix et les effectifs ont peu fluctué.

Les stocks et les carnets de commandes sont jugés adaptés.

Les prévisions tablent sur une quasi-stabilité de l'activité pour les prochaines semaines.



13,2 %

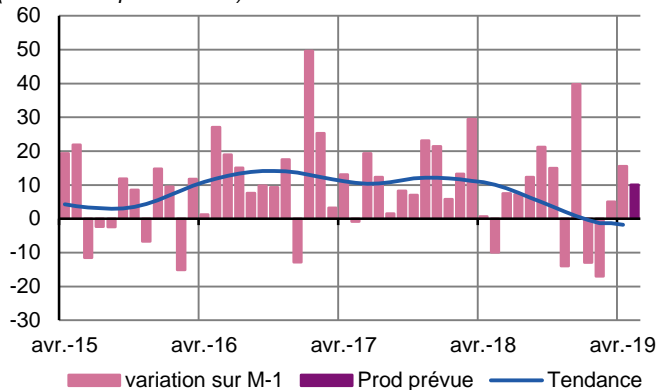
Poids des effectifs du sous-secteur dans la totalité de l'industrie
(source : effectifs salariés ACOSS-URSSAF 2017)

Équipements électriques, électroniques, informatiques et autres machines

La production s'est inscrite en hausse.
Une progression mesurée de l'activité est attendue à court terme.

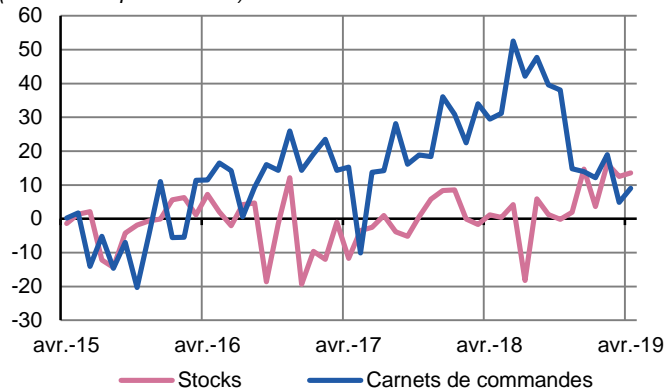
Production passée et prévisions

(en solde d'opinions CVS)



Situation des carnets et des stocks de produits finis

(en solde d'opinions CVS)



La demande s'est montrée assez contrastée : si elle a peu évolué dans la fabrication de matériels électroniques, elle est apparue plus animée dans celle des machines et des équipements électriques. Dans ce contexte, la production s'est inscrite en hausse.

Les prix et les effectifs ont subi peu de variations.

Les stocks apparaissent un peu élevés.

Les industriels interrogés font état d'une légère augmentation de l'activité au cours des prochaines semaines.



13,8 %

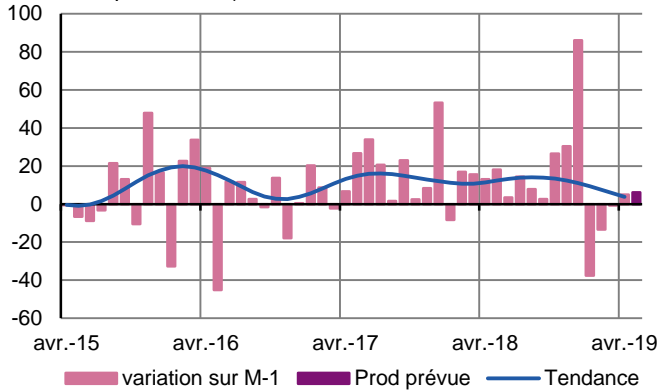
Poids des effectifs du sous-secteur dans la totalité de l'industrie
(source : effectifs salariés ACOSS-URSSAF 2017)

Matériels de transport

Les rythmes des fabrications ont stagné.
La poursuite de cette tendance est anticipée par les professionnels.

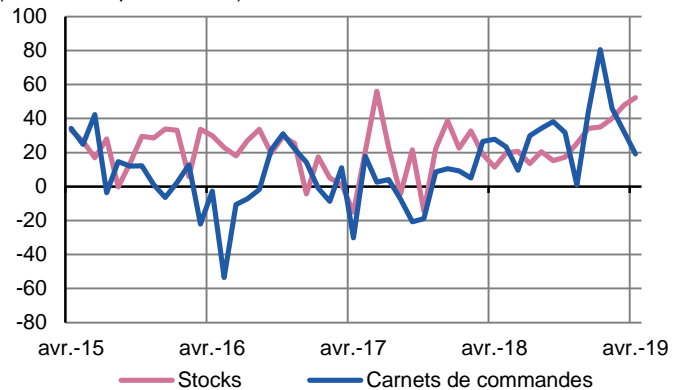
Production passée et prévisions

(en solde d'opinions CVS)



Situation des carnets et des stocks de produits finis

(en solde d'opinions CVS)



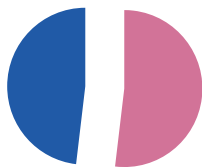
La demande s'est repliée sur le marché domestique et la production n'a pas enregistré d'évolutions significatives.

La stabilité des prix a prévalu.

La situation de l'emploi est apparue inchangée.

Certains stocks sont jugés supérieurs à la normale.

Dans un contexte de manque de visibilité sur certains marchés et malgré des carnets corrects, aucun changement n'est attendu en termes d'activité au cours des prochaines semaines.



51,4 %

Poids des effectifs du sous-secteur dans la totalité de l'industrie
(source : effectifs salariés ACOSS-URSSAF 2017)

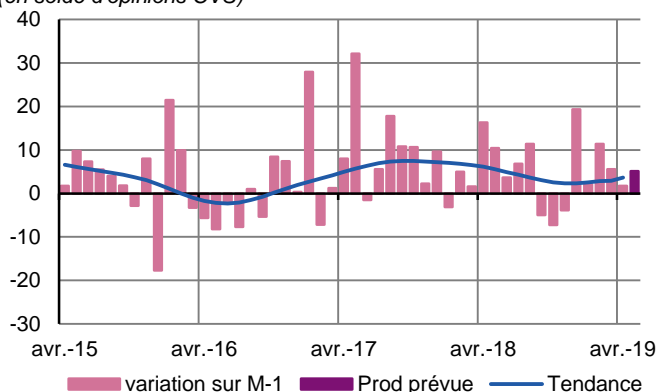
Autres produits industriels

Textiles, habillement, cuir et chaussure – Industrie chimique – Produits en caoutchouc, plastique et autres produits non métalliques – Métallurgie et produits métalliques – Bois, papier, imprimerie

La production s'est globalement stabilisée.
L'activité demeurerait étale à court terme.

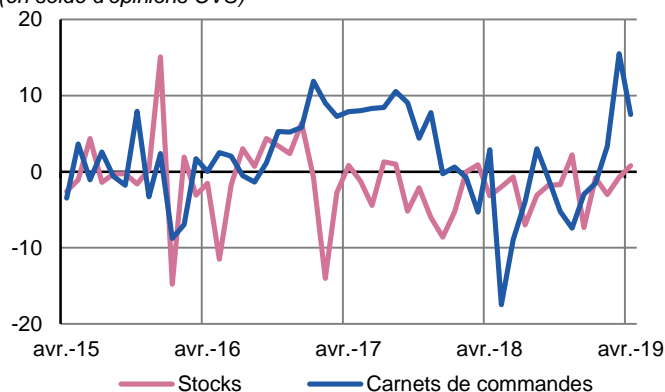
Production passée et prévisions

(en solde d'opinions CVS)



Situation des carnets et des stocks de produits finis

(en solde d'opinions CVS)



Travail du bois, industrie du papier et imprimerie

En dépit d'une demande dynamique, le rythme de production a peu évolué.

Les variations de prix et des effectifs ont été globalement peu significatives.

Les stocks sont jugés faibles pour la période.

L'activité devrait se maintenir à son niveau actuel au cours des prochaines semaines.

Industrie chimique

Perturbée à nouveau par des incidents techniques, la production est apparue stable.

Les prix et les effectifs se sont globalement maintenus.

Certains stocks sont en deçà du seuil souhaité.

Les prévisions tablent sur une reprise de l'activité à court terme.

Produits en caoutchouc, plastique et autres

La demande est restée faible et le rythme des fabrications s'est inscrit en retrait.

Les prix ont globalement peu fluctué.

Quelques recrutements sont intervenus.

Les stocks apparaissent proches de la normale.

L'activité n'enregistrerait pas d'évolution significative dans les prochaines semaines.

Métallurgie et fabrication de produits métalliques

La demande s'est ralentie et la production s'est stabilisée.

Certains prix de vente ont été révisés à la hausse.

Les effectifs se sont renforcés.

Les stocks sont jugés supérieurs à la normale.

Une légère hausse de la production est attendue à court terme.

Industrie pharmaceutique

Sous l'effet d'une demande soutenue, notamment sur le marché extérieur, la production a légèrement augmenté.

Les prix se sont globalement maintenus

Des recrutements ont été observés.

Les stocks sont apparus majoritairement conformes.

Les prévisions font état d'une stabilité de l'activité à brève échéance.

Autres industries manufacturières, réparation et installation de machines

Si la demande s'est repliée, le rythme des fabrications a continué de progresser.

Les prix de vente ont été revus à la baisse.

La situation de l'emploi intérimaire s'est améliorée.

Les stocks sont jugés adaptés dans la plupart des cas.

L'activité évoluerait faiblement à court terme.



42,9 %

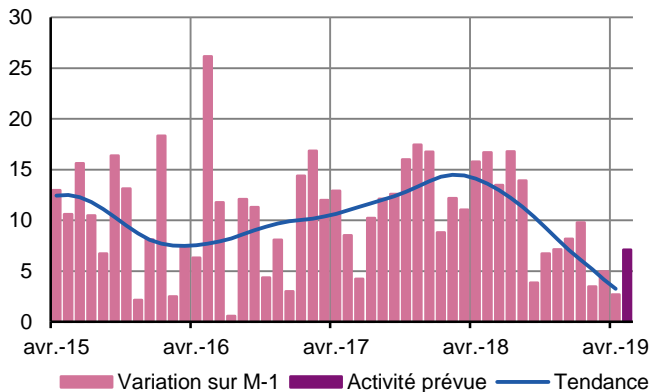
Poids des effectifs des services marchands par rapport à la totalité des effectifs
(source : effectifs salariés ACOSS-URSSAF 2017)

Services marchands

Dans un contexte de demande peu active, les transactions marquent le pas.
À court terme, une légère reprise des courants d'affaires est anticipée.

Évolution globale

Activité passée et prévisions
(en solde d'opinions CVS)



En avril, le niveau des transactions s'est stabilisé en Provence-Alpes-Côte d'Azur.

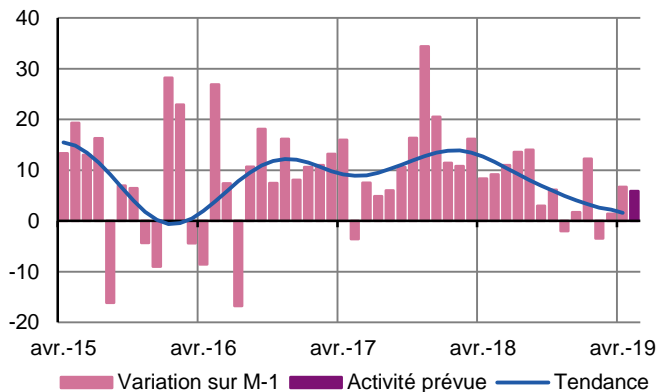
Seuls les secteurs de l'hébergement, de la location et de la publicité affichent une progression d'activité, alors qu'une baisse est à noter dans l'édition, l'information et l'ingénierie.

Les effectifs et les prix n'enregistrent pas d'évolution marquée.

À court terme, une faible amélioration de l'activité est anticipée par les professionnels.

Transports, hébergement et restauration

Activité passée et prévisions
(en solde d'opinions CVS)



Réparation automobile

L'activité est restée globalement soutenue.

Les prix ont peu évolué et les effectifs ont légèrement progressé. Cette tendance devrait se maintenir le mois prochain.

Transports et entreposage

Le niveau des transactions est resté linéaire.

Les prix ont enregistré une légère hausse, en lien avec l'augmentation des carburants.

Les effectifs n'ont pas varié.

Une progression des courants d'affaires est attendue à court terme.

Hébergement

Les taux d'occupation se sont inscrits en hausse dans l'hôtellerie.

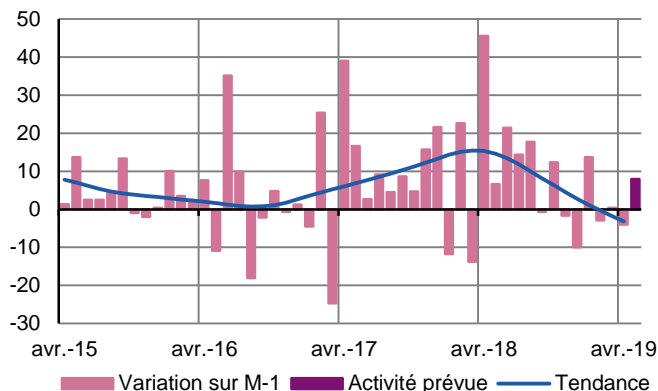
Les prix se sont faiblement dépréciés.

Le recrutement du personnel saisonnier a débuté.

L'activité devrait se stabiliser au cours des prochaines semaines.

Information et communication

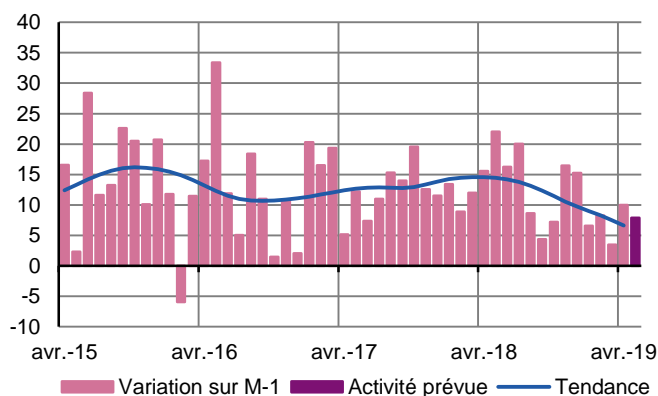
Activité passée et prévisions
(en solde d'opinions CVS)



L'activité est restée faible notamment dans le secteur de *l'audiovisuel* et de *l'édition*.
L'évolution des prix et des effectifs a peu fluctué.
Les courants d'affaires enregistreraient une progression dans la filière *informatique* à brève échéance.

Activités spécialisées, scientifiques et techniques, services administratifs et soutien

Activité passée et prévisions
(en solde d'opinions CVS)



Outre les filières commentées ci-dessous, ce secteur inclut la filière « *publicité et études de marché* »

L'activité globale est restée bien orientée.
Les prix et les effectifs sont demeurés stables.
Les perspectives sont favorables à court terme.

Activités juridiques, Comptables, Gestion, Architecture, Ingénierie, Analyse technique

La demande dans la filière du *conseil* s'est améliorée.
La stabilité des effectifs et des prix a prévalu.
Une faible progression de l'activité devrait être enregistrée dans les prochaines semaines.

Les transactions du secteur de *l'ingénierie technique* sont en léger repli.
Les prix et les effectifs sont restés inchangés.
Une amélioration des courants d'affaires est attendue à brève échéance.

Activités de services administratifs et de soutien

Ce secteur inclut la *location automobile*, le *travail temporaire* et le *nettoyage*.

L'ensemble du secteur a enregistré une légère progression des facturations. Cette dernière a été plus marquée dans la *location automobile* que dans les compartiments de *l'intérim* et du *nettoyage*.

Les prix et les effectifs sont demeurés stables.
Les prévisions d'activité du prochain mois s'inscrivent en très légère hausse.

Bâtiment et Travaux Publics

Enquête trimestrielle – 1^{er} trimestre 2019

Malgré un essoufflement dans le secteur du gros œuvre, l'activité du bâtiment et des travaux publics s'est montrée assez ferme en début d'année.
Le second trimestre 2019 devrait enregistrer une progression d'ensemble.

Bâtiment

Gros œuvre

L'activité s'est globalement tassée au cours du premier trimestre 2019 au sein de la région. Toutefois, le secteur est resté actif grâce aux nombreux chantiers publics en cours. Par ailleurs, la demande privée a peu évolué d'un trimestre à l'autre.

Les prix demeurent toujours soumis à de fortes tensions, mais quelques devis ont légèrement augmenté.

Des difficultés récurrentes de recrutements et l'incertitude liée aux décalages de chantiers publics ont impacté le niveau des effectifs à la baisse. Dans ce contexte, l'intérim a continué de servir de variable d'ajustement.

Les perspectives d'évolution de l'activité s'inscrivent en légère hausse pour le prochain trimestre.

Second œuvre

Le courant d'affaires du premier trimestre 2019 a progressé grâce à une demande publique et privée qui a généré une alimentation satisfaisante des chantiers.

Les prix des devis sont restés stables dans la plupart des cas.

La situation de l'emploi est apparue relativement inchangée.

Les carnets sont jugés plutôt corrects et la sollicitation des capacités productives devrait s'accélérer durant les prochains mois.

Travaux publics

Le dynamisme de la demande tant publique que privée, observé précédemment, ne s'est pas démenti.

Dans ce contexte, l'activité qui a bénéficié également de conditions climatiques particulièrement favorables, s'est inscrite en hausse.

Généralement soumis à une très vive concurrence, les conditions tarifaires sont demeurées contraintes.

La situation de l'emploi s'est globalement améliorée. Le recours à l'intérim a été moindre et quelques recrutements ont été observés.

Les carnets sont jugés corrects et les prévisions tablent majoritairement sur une augmentation d'activité pour le prochain trimestre.

Contactez nous

**Banque de France
Succursale de Marseille**

Place Estrangin Pastré
CS 90003

13254 Marseille Cedex 6

Téléphone : **04 91 04 10 10**

Renseignements d'ordre général : **0512-EMC-ut@banque-france.fr**

Rédacteur en chef :

Bernard BENITEZ

Directrice de la publication :

Jeannine ROGHE
Directrice Régionale