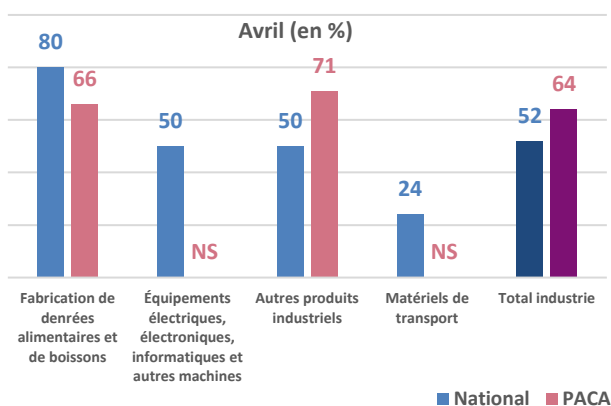


Depuis la mi-mars, début de la phase de confinement liée à la pandémie du COVID_19, l'économie régionale a enregistré un net repli de son activité qui se confirme en avril aussi bien dans l'industrie que dans les services marchands.

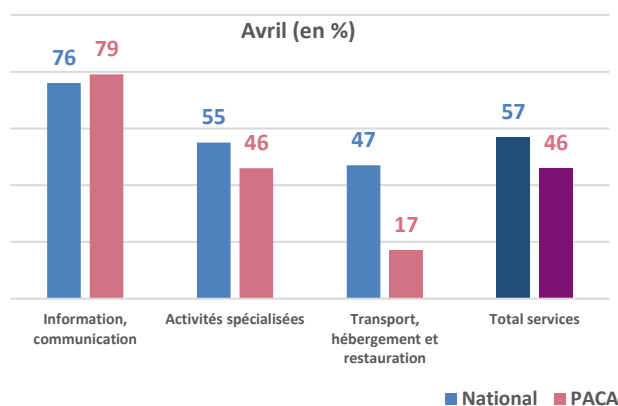
En mai, les professionnels encore prudents et réservés, anticipent une légère amélioration de l'activité dans ces deux composantes de l'économie régionale.

Jugement des dirigeants sur le niveau d'activité de leurs entreprises (en pourcentage du niveau jugé « normal »)

Industrie

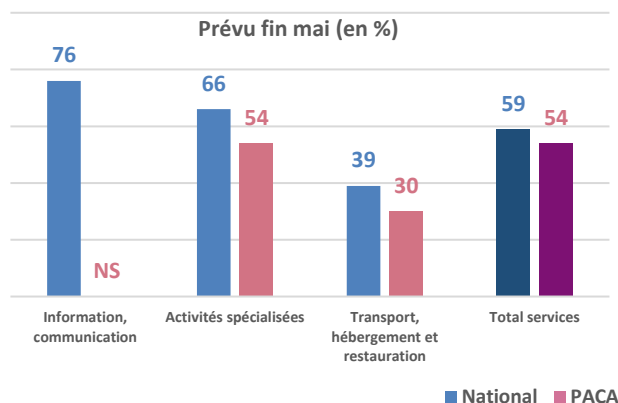
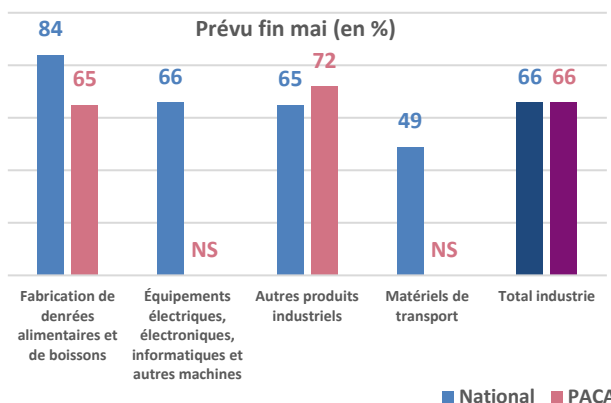


Services marchands



Les chefs d'entreprise ont été interrogés sur leurs pertes d'activité : il leur a été demandé d'estimer leur niveau d'activité par rapport à un niveau jugé normal. Dans l'industrie, la perte d'activité aurait été moins importante en PACA qu'au niveau national et les chefs d'entreprise anticipent une très légère amélioration au mois de mai.

Dans les services, en revanche, la région apparaît plus sévèrement touchée, notamment en lien avec le poids du secteur de l'hébergement-restauration. Les chefs d'entreprise anticipent une reprise de l'activité plus marquée.



Selon les chefs d'entreprise interrogés, les pertes d'activité dans l'industrie et dans le bâtiment auraient été un peu moins importantes en avril que durant les premières semaines de confinement fin mars. Dans les services marchands, on observe une dichotomie entre ceux tournés vers les entreprises, qui demeurent moins affectés (à l'exception de l'intérim), et ceux davantage tournés vers les ménages, dont la perte d'activité reste quasiment aussi forte que fin mars. Au niveau national, alors qu'il y a un mois nous avons estimé à environ -32 % la perte de PIB sur une semaine-type de confinement en mars, notre nouvelle estimation pour une semaine-type de confinement en avril se situe autour de -27 % (ce chiffre repose sur les résultats nationaux de l'enquête mais également sur d'autres indicateurs, et couvre un champ plus large que celui de l'enquête, notamment des secteurs ayant mieux résisté à la crise tels que les services non marchands).

Dans ce contexte, la Banque de France et ses équipes sont totalement mobilisées sur le soutien à l'économie, avec une attention particulière pour les entreprises. Les unités de son réseau ré-ouvrent progressivement.



9,2 %

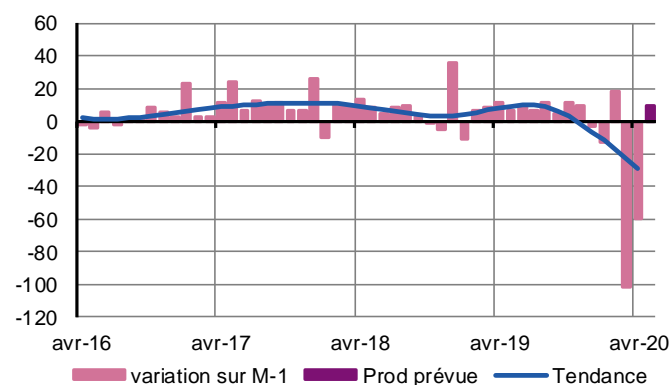
Poids des effectifs de l'industrie par rapport à la totalité des effectifs (source : effectifs salariés ACOSS-URSSAF 2018)

Industrie

La pandémie qui touche le territoire national a un impact économique important pour la région avec, en avril, un nouveau recul de la production. À court terme, les prévisions sont prudentes, anticipant néanmoins une légère amélioration de l'activité.

Production passée et prévisions

(en solde d'opinions CVS)



Dans la continuité du mois précédent, la production industrielle est en net recul en Provence-Alpes-Côte d'Azur et la crise sanitaire impacte la grande majorité des secteurs pour le deuxième mois consécutif.

Seules les filières de la transformation et conservation de fruits et légumes et du travail des grains progressent pour répondre à une demande encore favorablement orientée.

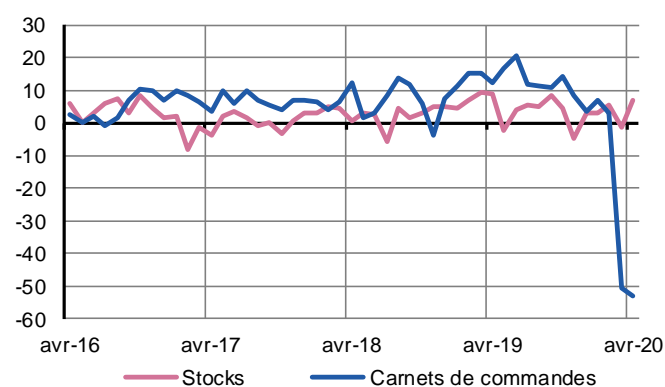
L'emploi s'est globalement stabilisé et le chômage partiel a été maintenu pour permettre aux industriels d'accompagner la reprise à l'issue du confinement.

La stabilité des prix prévaut, tant à l'achat qu'à la vente, dans la plupart des compartiments hormis dans la chimie et la métallurgie où une baisse des prix des matières premières (pétrole et dérivés) est observée.

En mai, les industriels anticipent une légère amélioration de l'activité qui dépendra de la réussite des mesures de déconfinement à compter du 11 mai.

Situation des carnets et des stocks de produits finis

(en solde d'opinions CVS)



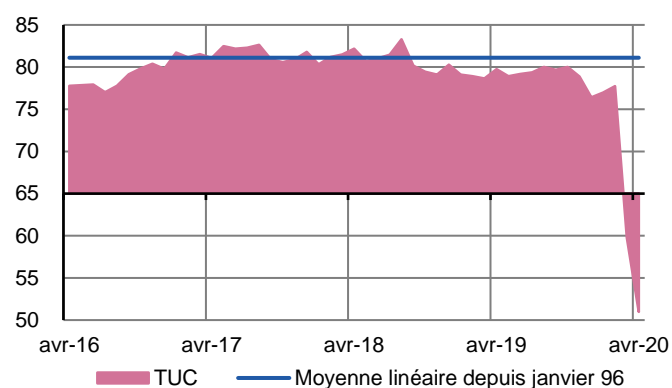
La crise de l'offre, qui touche la zone euro et le territoire national, pèse sur la demande adressée à l'économie régionale, en net recul en avril.

Au final, le carnet de commandes est à un niveau historiquement bas.

Les stocks sont globalement stables et pourraient permettre de répondre à une reprise de l'activité.

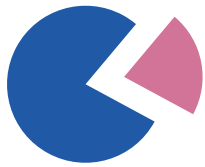
Utilisation des capacités de production CVS

(en pourcentage)



Le ralentissement économique induit par cette crise sanitaire inédite, pénalise les capacités de production.

Leur taux d'utilisation est ainsi en recul de 9 points (soit une baisse cumulée de 27 points en 2 mois) et se situe à 51 % alors que la moyenne de longue période s'établit à 82 %.



21,8 %

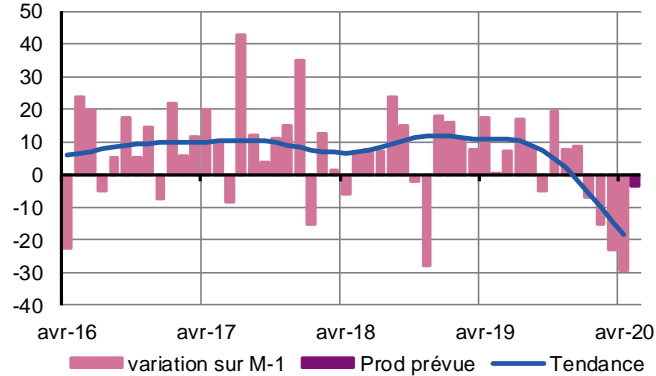
Poids des effectifs du sous-secteur dans la totalité de l'industrie
(source : effectifs salariés ACOSS-URSSAF 2018)

Fabrication de denrées alimentaires et de boissons

La production s'est à nouveau affaiblie.
L'activité se stabiliserait dans les prochaines semaines.

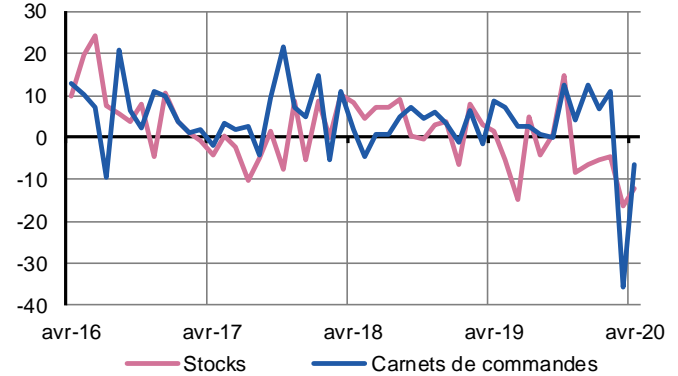
Production passée et prévisions

(en solde d'opinions CVS)



Situation des carnets et des stocks de produits finis

(en solde d'opinions CVS)



Le ralentissement du rythme des fabrications s'est légèrement accentué.

À l'exception de quelques progrès observés dans la filière des fruits et légumes et dans une moindre mesure dans celle du travail des grains, une nouvelle baisse plus ou moins marquée est intervenue dans les autres compartiments du secteur : transformation et conservation de la viande, fabrication de produits de boulangerie-pâtisserie et pâtes, boissons et autres produits alimentaires.

Les prix et les effectifs ont peu varié dans l'ensemble.

Les stocks sont demeurés en deçà de la normale.

L'activité demeurerait faible à court terme.



13,4 %

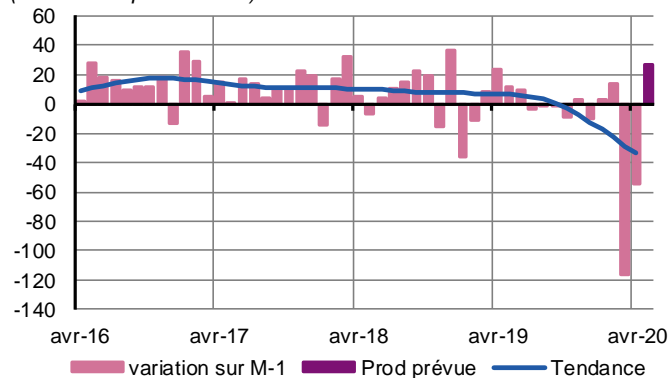
Poids des effectifs du sous-secteur dans la totalité de l'industrie
(source : effectifs salariés ACOSS-URSSAF 2018)

Équipements électriques, électroniques, informatiques et autres machines

Un nouveau recul du rythme des fabrications a été observé.
Les prévisions paraissent relativement encourageantes à brève échéance.

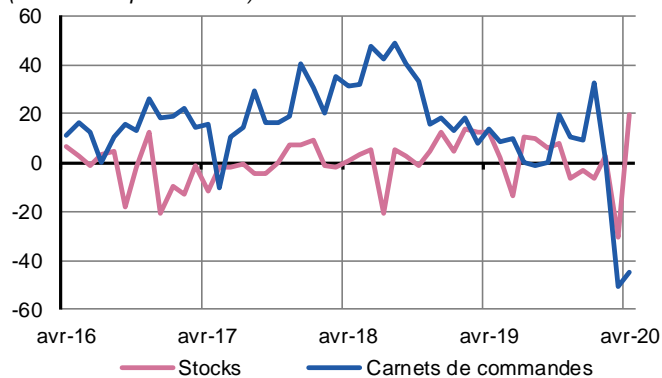
Production passée et prévisions

(en solde d'opinions CVS)



Situation des carnets et des stocks de produits finis

(en solde d'opinions CVS)



Les volumes de production ont diminué à nouveau dans l'ensemble du secteur.

Les prix et les effectifs ont généralement peu varié.

Certains stocks se sont renforcés.

Une reprise de l'activité est anticipée à court terme.



13,7 %

Poids des effectifs du sous-secteur
dans la totalité de l'industrie
(source : effectifs salariés ACOSS-URSSAF 2018)

Matériels de transport

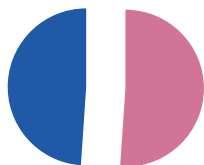
La sollicitation des capacités productives est demeurée faible.
La tendance est à l'amélioration pour les prochaines semaines.

La production s'est inscrite à nouveau en baisse.

Les prix sont demeurés inchangés.

Les stocks restent élevés.

Une progression mesurée de l'activité est attendue à court terme.



51,1 %

Poids des effectifs du sous-secteur dans la totalité de l'industrie
(source : effectifs salariés ACOSS-URSSAF 2018)

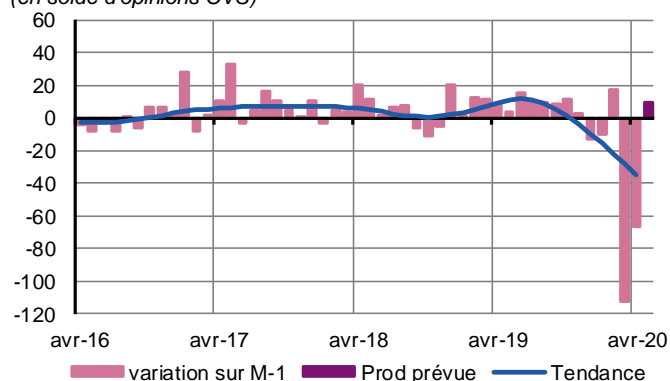
Autres produits industriels

Textiles, habillement, cuir et chaussure – Industrie chimique – Produits en caoutchouc, plastique et autres produits non métalliques – Métallurgie et produits métalliques – Bois, papier, imprimerie

Dans un contexte toujours très contraint, la production s'est à nouveau repliée. La sortie du confinement laisse entrevoir une amélioration progressive de l'activité pour les prochaines semaines.

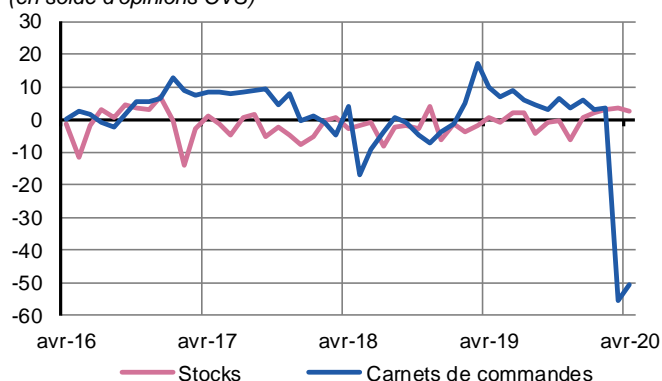
Production passée et prévisions

(en solde d'opinions CVS)



Situation des carnets et des stocks de produits finis

(en solde d'opinions CVS)



Travail du bois, industrie du papier et imprimerie

La baisse du rythme des fabrications s'est poursuivie.
Les prix ont peu varié dans l'ensemble.
Les effectifs ont été généralement réduits.
Certains stocks apparaissent au-dessus du seuil souhaité.
Les perspectives d'activité semblent plutôt favorables à court terme.

Industrie chimique

La mise en place des mesures sanitaires et quelques arrêts techniques ont induit un repli marqué de la production.
Le prix des matières premières a diminué avec une répercussion partielle sur les tarifs de vente.
Les stocks apparaissent consistants dans la plupart des cas.
Aucune amélioration de la situation n'est envisagée à court terme.

Produits en caoutchouc, plastique et autres

Le rythme des fabrications s'est inscrit à nouveau en retrait.
Les prix n'ont pas évolué, tant à l'achat qu'à la vente.
Quelques recrutements d'intérimaires sont intervenus notamment pour pallier l'absentéisme du personnel permanent.
Les stocks sont proches de la normale.
Une légère reprise de l'activité est envisagée dans les prochaines semaines.

Métallurgie et fabrication de produits métalliques

À l'instar du mois précédent, la production s'est ralentie.
Une diminution globale des prix a été observée.
La situation de l'emploi a peu varié dans l'ensemble.
Les stocks avoisinent leur seuil d'équilibre.
L'activité évoluerait peu dans les prochaines semaines.

Autres industries manufacturières, réparation et installation de machines

Le ralentissement du rythme des fabrications a perduré.
Les prix se sont maintenus.
Le recours au personnel intérimaire s'est réduit.
Les stocks apparaissent proches de la normale.
Une légère progression de l'activité semble s'amorcer à brève échéance.



43,1 %

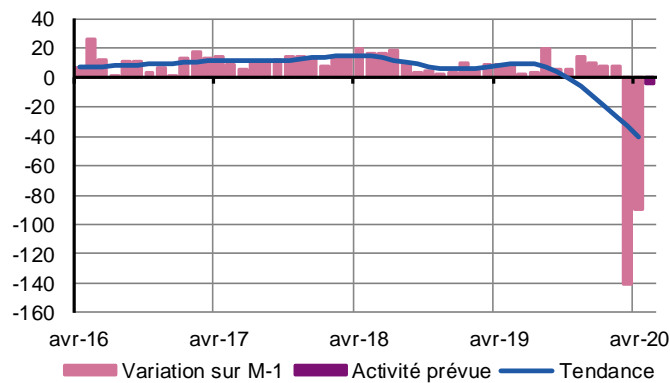
Poids des effectifs des services marchands par rapport à la totalité des effectifs
(source : effectifs salariés ACOSS-URSSAF 2018)

Services marchands

Dans cette composante majeure de l'économie régionale, la crise sanitaire a fortement impacté le niveau des transactions, qui accuse un nouveau recul. En mai, les professionnels anticipent une stabilisation globale de l'activité qui reste conditionnée à la réussite du déconfinement.

Évolution globale

Activité passée et prévisions
(en solde d'opinions CVS)



Pour le deuxième mois consécutif, la région Provence-Alpes-Côte d'Azur, majoritairement tournée vers les services, enregistre un net recul de l'activité. Tous les secteurs sont concernés par cette tendance baissière et plus particulièrement l'hébergement, l'ingénierie, la location automobile, l'intérim et le nettoyage industriel.

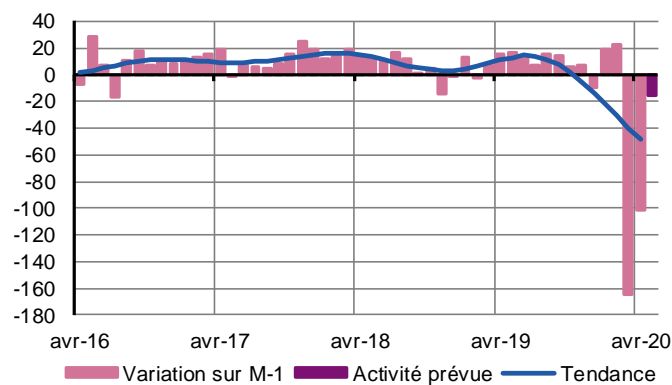
Afin de préserver la capacité des entreprises à accompagner la reprise future, une très grande majorité de chefs d'entreprise a eu recours à la mesure gouvernementale permettant la mise en chômage partiel des salariés.

Les prix se sont globalement stabilisés.

En mai, les professionnels demeurent encore réservés mais anticipent, à ce stade, une stabilisation de l'activité. Toutefois, cette évolution est conditionnée à la réussite de la sortie progressive du déconfinement à compter du 11 mai.

Transports, hébergement et restauration

Activité passée et prévisions
(en solde d'opinions CVS)



Réparation automobile

Même si quelques ateliers ont fonctionné à minima, l'activité est en forte baisse sur le mois d'avril.

Les prix et les effectifs, souvent en chômage partiel, n'ont pas évolué.

Une reprise de l'activité est attendue pour le mois de mai après la mise en place des consignes sanitaires appropriées.

Transports et entreposage

Les entreprises ont fonctionné au ralenti du fait de l'importante réduction des commandes et des livraisons.

Les prix sont restés stables.

Les effectifs sont demeurés inchangés.

Les prévisions d'activité tablent sur une reprise graduelle en mai.

Hébergement

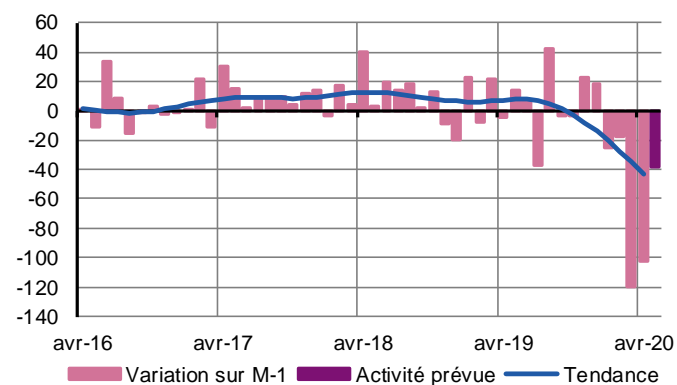
Les établissements de tourisme sont fermés et n'enregistrent de fait aucune transaction.

Les effectifs sont inchangés et en chômage partiel.

Aucune perspective d'amélioration n'est attendue pour le mois de mai et ce jusqu'aux autorisations de réouverture.

Information et communication

Activité passée et prévisions
(en solde d'opinions CVS)



Ce secteur inclut les filières de l'édition et des activités informatiques.

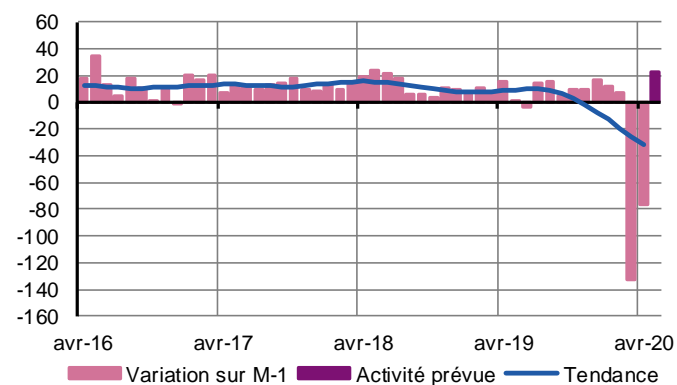
Le volume des transactions de ce secteur accuse un net repli.

Les prix et les effectifs n'ont pas évolué.

L'activité resterait faible pour le prochain mois.

Activités spécialisées, scientifiques et techniques, services administratifs et soutien

Activité passée et prévisions
(en solde d'opinions CVS)



Outre les filières commentées ci-dessous, ce secteur inclut la filière « publicité et études de marché »

Les courants d'affaires ont enregistré un repli significatif sur cette période. Avec le déconfinement, les professionnels anticipent une reprise des transactions.

Activités juridiques, Comptables, Gestion, Architecture, Ingénierie, Analyse technique

La baisse d'activité a concerné l'ensemble des domaines, et de façon plus marquée, l'ingénierie.

Les prix sont restés stables.

Le télétravail a largement été mis en place et les effectifs n'ont pas évolué.

Les prévisions semblent bien orientées à court terme mais restent soumises au redémarrage d'autres filières.

Activités de services administratifs et de soutien

Ce secteur inclut la location automobile, le travail temporaire et le nettoyage.

Tous ces secteurs ont subi un important ralentissement de l'activité tant dans la location automobile et l'intérim que dans le nettoyage industriel.

Le niveau des prix et des effectifs n'a pas varié.

À court terme, les professionnels anticipent un redémarrage des courants d'affaires.

Bâtiment et Travaux Publics

Enquête trimestrielle – 1^{er} trimestre 2020

À l'arrêt depuis la mise en place du confinement, l'activité du bâtiment et des travaux publics s'est inscrite en forte baisse.
Aucune évolution significative n'est attendue dans les prochains mois.

Bâtiment

Gros œuvre

Alors que le début d'année était encourageant, la plupart des chantiers sont à l'arrêt, faute de matériel ou de mesures sanitaires appropriées pour poursuivre l'activité.

Les prix ont peu varié.

Les effectifs se sont contractés du fait de la suspension des contrats d'intérimaires. Le personnel permanent a été mis en chômage partiel.

Pour les prochains mois, les retards et reports de chantiers présagent la poursuite de la dégradation de l'activité.

Second œuvre

Malgré une activité soutenue ce trimestre, l'arrêt brutal depuis la mi-mars a fortement pénalisé le secteur.

Les prix n'ont pas évolué.

Une baisse sensible des effectifs est constatée du fait de la réduction des contrats intérimaires.

Compte tenu des difficultés d'approvisionnement auprès des fournisseurs, la situation va continuer de se dégrader.

Travaux publics

La bonne orientation de l'activité observée en début de période s'est brutalement dégradée depuis la mise en place du confinement.

Faute de pouvoir garantir la santé et la sécurité de leurs salariés, les entreprises ont dû se résoudre à interrompre les chantiers en cours.

Toujours soumis à une vive concurrence, les prix des devis n'ont pas varié.

La situation de l'emploi est restée globalement stable et le recours au chômage partiel majoritaire.

Les perspectives d'activité sont plutôt mitigées pour le deuxième trimestre 2020.

Contactez nous

**Banque de France
Succursale de Marseille**

Place Estrangin Pastré
CS 90003
13254 Marseille Cedex 6

Téléphone : **04 91 04 10 10**

Renseignements d'ordre général : **0512-EMC-ut@banque-france.fr**

Rédacteur en chef :

Bernard BENITEZ

Directrice de la publication :

Jeannine ROGHE
Directrice Régionale