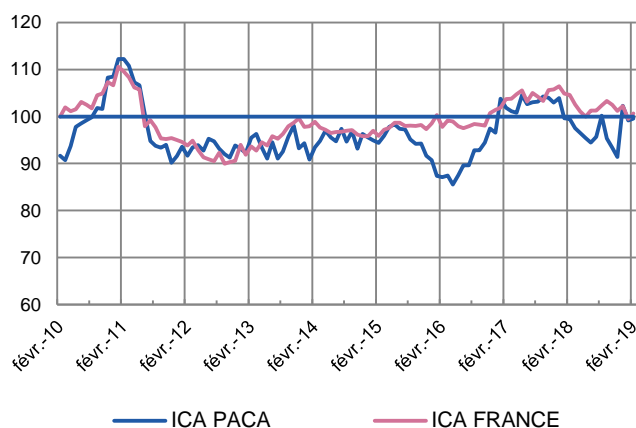


En février, la production industrielle se stabilise, alors que les transactions dans les services marchands progressent dans d'étroites limites. À court terme, l'activité dans ces deux composantes économiques devrait évoluer faiblement.

## Indicateurs du Climat des Affaires

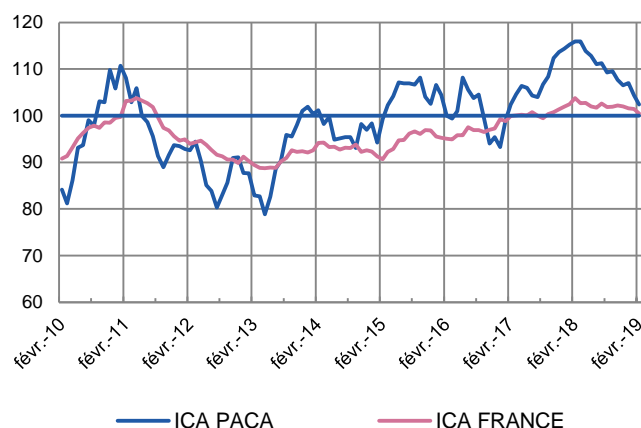
Un indicateur du climat des affaires permet une lecture rapide et simplifiée de la situation conjoncturelle. Il résume par une variable synthétique l'évolution des soldes d'opinion qui présentent des évolutions similaires dans le temps. En hausse, il traduit une amélioration du climat conjoncturel ; en baisse, sa dégradation ; 100 = moyenne de longue période.

### Industrie



L'indicateur du climat des affaires dans l'industrie progresse de 1 point à 100, en Provence-Alpes-Côte d'Azur. Au niveau national il est en hausse de 2 points à 101.

### Services marchands



Dans un contexte de difficultés de recrutements, l'indicateur du climat des affaires dans les services perd 2 points à 102 en région Provence-Alpes-Côte d'Azur. Au niveau national, il progresse de 1 point à 101.

## Dernières enquêtes et statistiques nationales de la Banque de France

Enquête mensuelle de conjoncture [Cliquer ici](#)

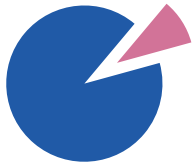
Conjoncture commerce de détail [Cliquer ici](#)

Investissements, marges et situation de trésorerie dans l'industrie, le commerce de gros et les travaux publics [Cliquer ici](#)

Défaillances d'entreprises [Cliquer ici](#)

Accès des entreprises au crédit [Cliquer ici](#)

Crédits par taille d'entreprises [Cliquer ici](#)



**9,2 %**

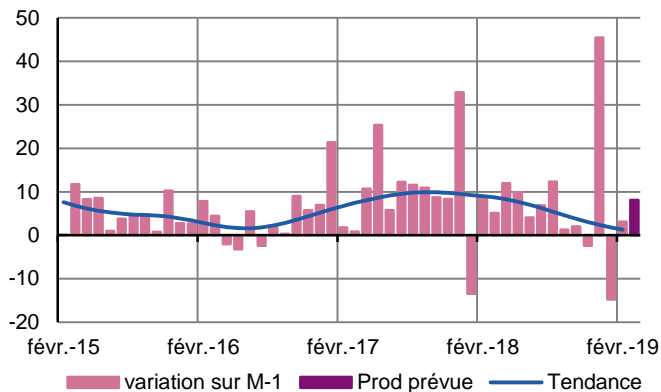
Poids des effectifs de l'industrie par rapport à la totalité des effectifs (source : effectifs salariés ACOSS-URSSAF 2017)

## Industrie

Impactée par des aléas techniques, la production s'est stabilisée. À court terme, la progression de l'activité apparaît limitée.

### Production passée et prévisions

(en solde d'opinions CVS)



La production industrielle se stabilise en Provence-Alpes-Côte d'Azur.

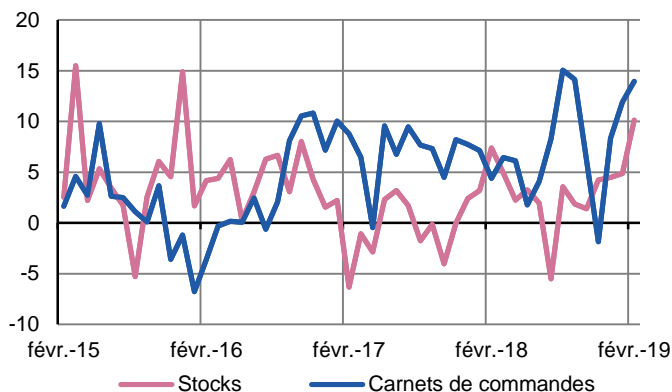
L'activité est orientée à la hausse dans les filières de l'agroalimentaire, de la chimie et de la métallurgie. À la suite d'incidents ou décalages techniques, les secteurs de la fabrication de composants électroniques et de matériels de transport sont en baisse.

Les prix et les effectifs n'enregistrent pas d'évolutions significatives.

À court terme, la production industrielle devrait évoluer dans d'étroites limites.

### Situation des carnets et des stocks de produits finis

(en solde d'opinions CVS)



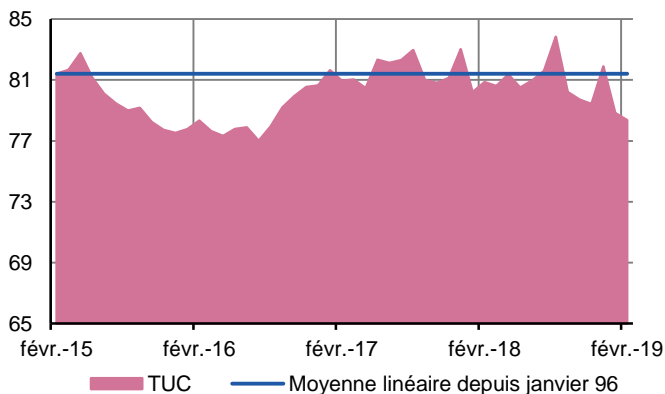
La demande adressée à l'économie régionale se renforce dans sa composante internationale, alors qu'au niveau national la stabilité prévaut.

Au final, le carnet de commandes se renforce ponctuellement et demeure au-delà de son point d'équilibre.

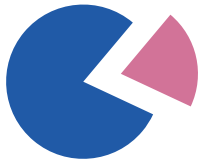
Les stocks se sont étoffés, mais demeurent globalement adaptés à l'activité.

### Utilisation des capacités de production CVS

(en pourcentage)



Le taux d'utilisation des capacités de production s'érode de 1 point à 78 % et s'élève à un niveau en deçà de sa moyenne de longue période (82 %).



**21,6 %**

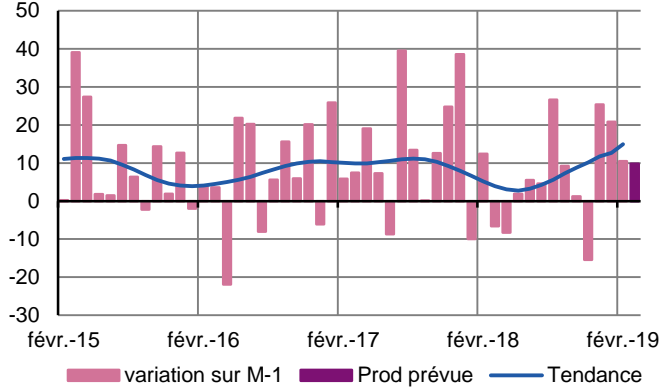
Poids des effectifs du sous-secteur dans la totalité de l'industrie  
(source : effectifs salariés ACOSS-URSSAF 2017)

## Fabrication de denrées alimentaires et de boissons

L'activité a enregistré une légère hausse.  
Une sollicitation accrue des capacités productives est attendue à court terme.

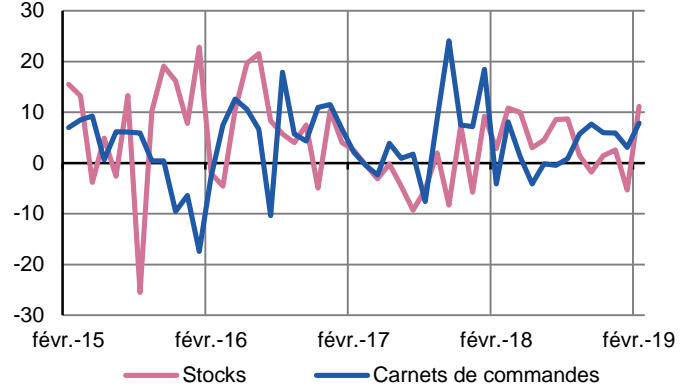
### Production passée et prévisions

(en solde d'opinions CVS)



### Situation des carnets et des stocks de produits finis

(en solde d'opinions CVS)



Si la demande est apparue hétérogène, elle s'est légèrement appréciée au global.

Dans ce contexte, l'activité s'est repliée dans le compartiment de la viande et s'est stabilisée dans les autres produits alimentaires. En revanche, la production a été plus importante dans les autres secteurs : produits de boulangerie-pâtisserie, fruits et légumes et boissons.

Les prix ont peu varié, tant à l'achat qu'à la vente.

Les effectifs ont peu évolué dans la plupart des cas.

Les stocks sont parfois jugés un peu lourds.

Les prévisions tablent sur une légère accélération des rythmes de production au cours des prochaines semaines.



**13,2 %**

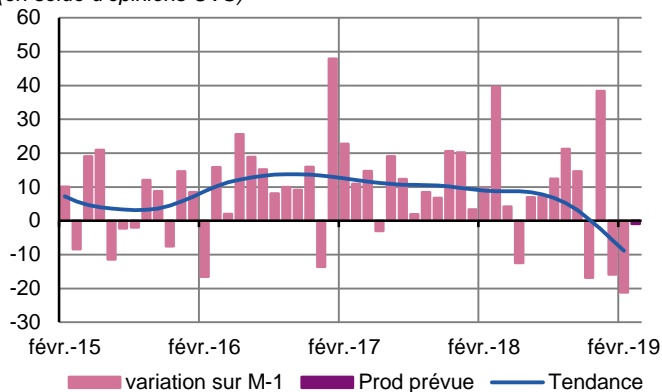
Poids des effectifs du sous-secteur dans la totalité de l'industrie  
(source : effectifs salariés ACOSS-URSSAF 2017)

## Équipements électriques, électroniques, informatiques et autres machines

La production s'est tassée.  
L'activité n'enregistrerait pas de variations significatives à court terme.

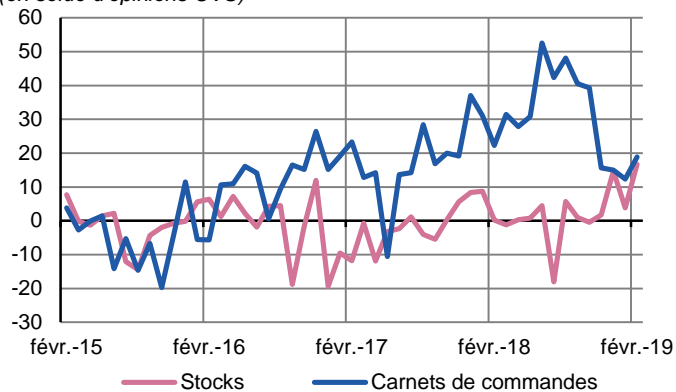
### Production passée et prévisions

(en solde d'opinions CVS)



### Situation des carnets et des stocks de produits finis

(en solde d'opinions CVS)



La demande s'est sensiblement repliée dans l'ensemble de la filière : fabrication de matériels électroniques et compartiment de la fabrication de machines et d'équipements électriques.

La production, également impactée par des décalages techniques, a globalement reculé.

La stabilité des effectifs et des prix a prévalu dans l'ensemble.

Les stocks apparaissent supérieurs à leur seuil d'équilibre.

Les prévisions font état d'une stabilité des fabrications dans un proche avenir.



**13,8 %**

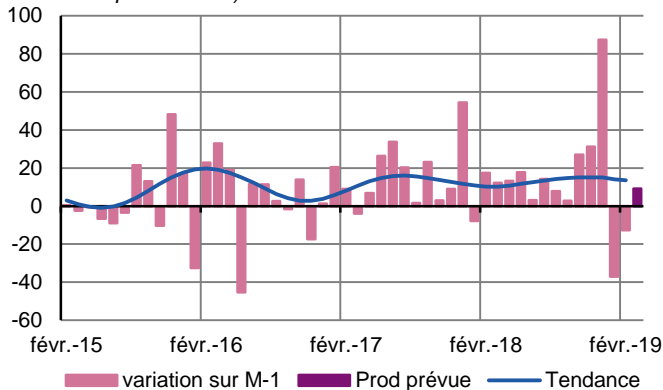
Poids des effectifs du sous-secteur dans la totalité de l'industrie  
(source : effectifs salariés ACOSS-URSSAF 2017)

## Matériels de transport

La production a fléchi.  
Une légère accélération des rythmes des fabrications interviendrait prochainement.

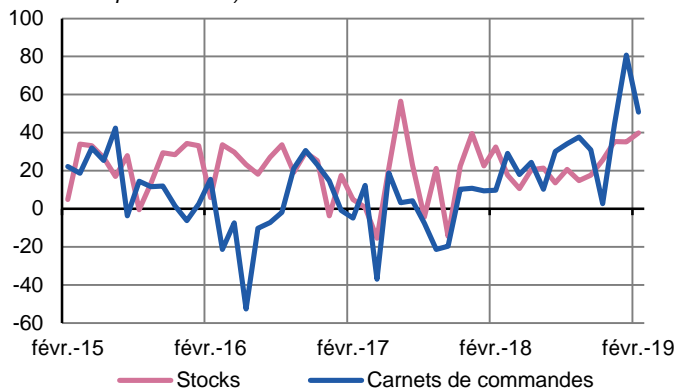
### Production passée et prévisions

(en solde d'opinions CVS)



### Situation des carnets et des stocks de produits finis

(en solde d'opinions CVS)

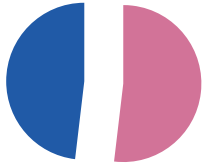


La demande a peu évolué sur le plan domestique, mais elle s'est appréciée à l'international.  
Pour autant, la production a subi des aléas techniques et s'est érodée.

Les prix et les effectifs ont peu varié.

Dans certains cas, la gestion des stocks a été modifiée ; ils sont toujours jugés supérieurs aux besoins.

Malgré la situation de déséquilibre structurel des carnets, les prévisions d'activité apparaissent mieux orientées à court terme.



**51,4 %**

Poids des effectifs du sous-secteur dans la totalité de l'industrie  
(source : effectifs salariés ACOSS-URSSAF 2017)

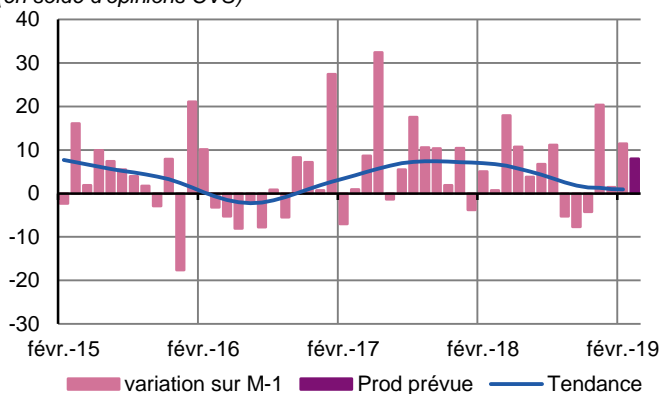
## Autres produits industriels

Textiles, habillement, cuir et chaussure – Industrie chimique – Produits en caoutchouc, plastique et autres produits non métalliques – Métallurgie et produits métalliques – Bois, papier, imprimerie

La demande s'est appréciée et l'activité a augmenté.  
Les rythmes de production enregistreraient une hausse d'ampleur limitée à court terme.

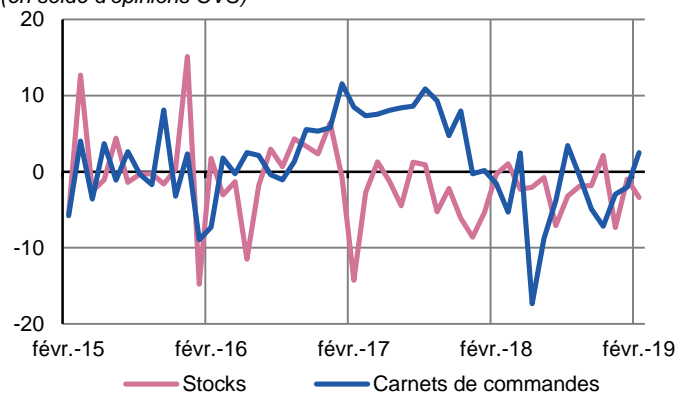
### Production passée et prévisions

(en solde d'opinions CVS)



### Situation des carnets et des stocks de produits finis

(en solde d'opinions CVS)



#### Travail du bois, industrie du papier et imprimerie

La demande et la production ont augmenté.  
Les prix et les effectifs ont peu varié.  
Les stocks apparaissent proches de la normale.  
Les fabrications se renforceraient légèrement à brève échéance.

#### Industrie chimique

La demande s'est montrée ferme et l'activité a progressé.  
Les prix sont restés stables dans la plupart des cas.  
La situation de l'emploi s'est améliorée.  
Les stocks sont majoritairement jugés adaptés.  
Les prévisions tablent sur une sollicitation accrue des capacités productives à court terme.

#### Produits en caoutchouc, plastique et autres

La demande et la production se sont appréciées.  
Les prix ont enregistré une légère hausse, tant à l'achat qu'à la vente.  
Les effectifs ont peu varié.  
Les stocks sont jugés proches de leur seuil d'équilibre.  
Les prévisions tablent sur un quasi-maintien du rythme de la production durant les prochaines semaines.

#### Métallurgie et fabrication de produits métalliques

La demande a été active et la production s'est accrue.  
Les prix et les effectifs sont demeurés stables.  
Les stocks sont jugés conformes.  
Les prévisions d'activité sont plutôt favorables à court terme.

#### Industrie pharmaceutique

La demande s'est montrée assez ferme dans sa composante externe et les fabrications ont légèrement progressé.  
Les prix et les effectifs sont apparus stables.  
Les stocks sont jugés adaptés.  
La sollicitation des capacités productives évoluerait peu à brève échéance.

#### Autres industries manufacturières, réparation et installation de machines

La demande s'est repliée sur le marché domestique, induisant un tassement du rythme des fabrications.  
La stabilité des prix et des effectifs a prévalu.  
Les stocks sont jugés normaux.  
Aucun changement en termes d'activité n'est attendu au cours des prochaines semaines.



**42,9 %**

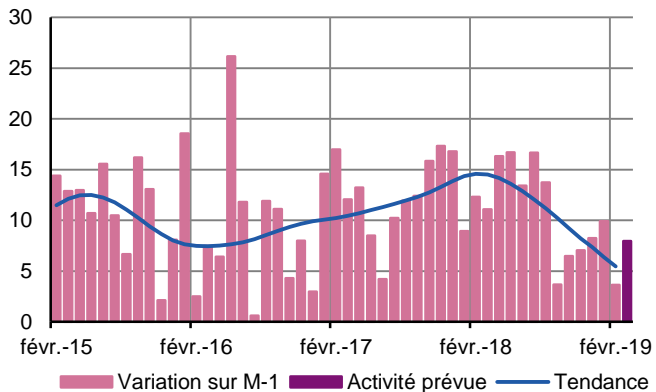
Poids des effectifs des services marchands par rapport à la totalité des effectifs  
(source : effectifs salariés ACOSS-URSSAF 2017)

## Services marchands

La demande et l'activité évoluent dans d'étroites limites.  
À court terme, une hausse mesurée de l'activité est anticipée.

### Évolution globale

Activité passée et prévisions  
(en solde d'opinions CVS)



En février, le volume des transactions évolue faiblement en Provence-Alpes-Côte d'Azur.

Si une baisse de l'activité est observée dans le secteur de l'hébergement, la stabilité prévaut dans les filières du transport, de la communication et du nettoyage industriel. Une progression est à noter dans les filières du conseil, de l'ingénierie et de la publicité.

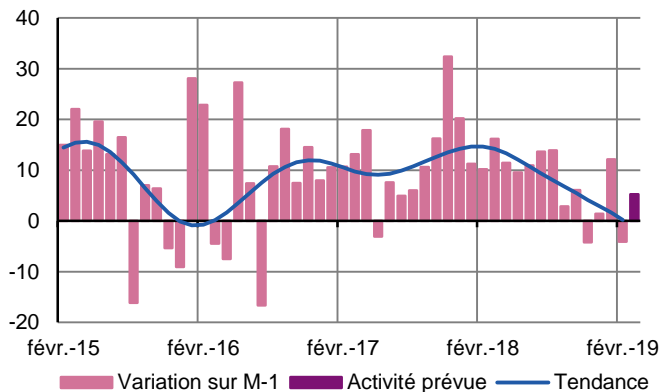
La stabilité des prix concerne la majorité des secteurs, hormis celui du transport où des hausses limitées ont été appliquées.

Les effectifs n'enregistrent pas d'évolution significative.

À court terme, l'activité devrait évoluer faiblement.

### Transports, hébergement et restauration

Activité passée et prévisions  
(en solde d'opinions CVS)



#### Réparation automobile

Les transactions ont évolué favorablement.

Les prix ont faiblement progressé.

Les effectifs sont inchangés.

Cette tendance favorable perdurerait dans les prochaines semaines.

#### Transports et entreposage

L'activité est restée stable.

Quelques revalorisations tarifaires sont intervenues.

Les effectifs ont peu varié dans l'ensemble.

Une légère hausse des courants d'affaires est anticipée à brève échéance.

#### Hébergement

La fréquentation hôtelière est apparue en retrait.

Les prix se sont inscrits en légère augmentation.

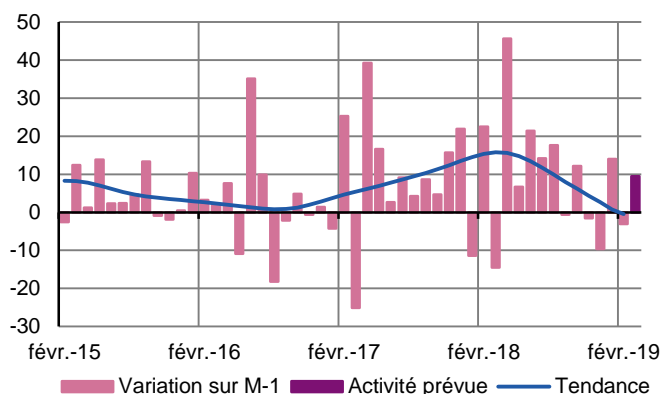
La situation de l'emploi a faiblement varié.

Aucune évolution significative n'est attendue à très court terme.

## Information et communication

### Activité passée et prévisions

(en solde d'opinions CVS)

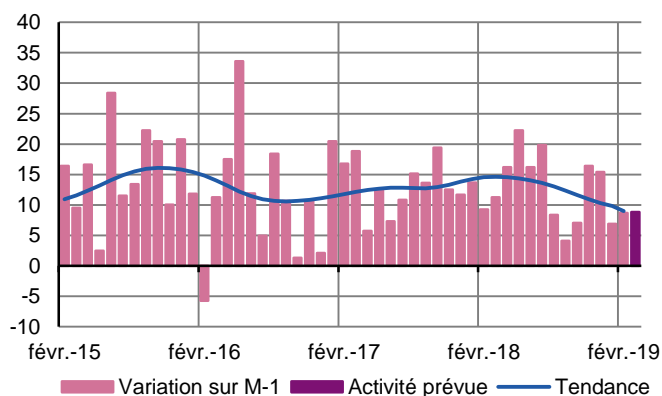


Sous l'effet d'un ralentissement de la demande, les transactions se sont réduites tant dans la filière informatique que dans l'édition. Les prix et les effectifs ont généralement peu fluctué. Une reprise de l'activité est anticipée à brève échéance.

## Activités spécialisées, scientifiques et techniques, services administratifs et soutien

### Activité passée et prévisions

(en solde d'opinions CVS)



Outre les filières commentées ci-dessous, ce secteur inclut la filière « publicité et études de marché »

Conformément aux attentes, l'activité s'est inscrite en hausse dans l'ensemble du secteur.

Les prix et les effectifs ont globalement peu varié.

Les perspectives demeurent favorables à court terme.

## Activités juridiques, Comptables, Gestion, Architecture, Ingénierie, Analyse technique

Dans le conseil, le volume des transactions a continué de progresser.

Les variations des prix et des effectifs ont été généralement peu significatives.

Les prévisions restent optimistes pour les semaines à venir

Dans l'ingénierie technique, les courants d'affaires sont restés soutenus.

Les prix et les effectifs se sont maintenus.

Cette tendance favorable devrait perdurer à brève échéance.

## Activités de services administratifs et de soutien

Ce secteur inclut la location automobile, le travail temporaire et le nettoyage.

L'activité a progressé de manière plus ou moins marquée dans la location automobile et le travail temporaire. En revanche, elle n'a enregistré aucune évolution dans le nettoyage.

Les prix et les effectifs ont faiblement varié.

À court terme, un bon courant d'affaires devrait continuer de caractériser la plupart des compartiments du secteur.



# Bâtiment et Travaux Publics

## Enquête trimestrielle – 4<sup>ème</sup> trimestre 2018

L'activité du bâtiment et des travaux publics s'est stabilisée en fin d'année.  
Le premier trimestre 2019 devrait être assez favorablement orienté.

### Bâtiment

#### Gros œuvre

La physionomie du secteur a peu varié durant le dernier trimestre. L'activité a fléchi sur certains chantiers en cours, en raison des intempéries et les mouvements sociaux ont induit des ralentissements ou quelques retards de livraison. Pour autant, la demande, tant publique que privée, s'est montrée assez ferme. Globalement, la sollicitation des capacités productives a légèrement fléchi à la fin de l'année 2018.

En dépit d'une forte pression concurrentielle qui ne se dément pas, les prix des devis sont restés stables. Les changements de tarifs devraient être peu significatifs sur les premiers mois de 2019.

La situation de l'emploi s'est stabilisée. Le recours à l'intérim a été moins important en fin d'année.

Les prévisions tablent sur une légère progression de l'activité au cours des premiers mois de l'année 2019.

#### Second œuvre

L'activité est restée bien orientée en fin d'année.

Dans l'ensemble, les carnets sont correctement garnis et les prévisions pour le premier trimestre 2019 sont plutôt favorables.

De manière générale, les conditions tarifaires demeurent contraintes par les effets d'une forte concurrence et les prix des devis ont subi peu de changements. Toutefois, une revalorisation de certains tarifs interviendrait dans les prochains mois.

La situation de l'emploi s'est améliorée. De fait, l'intérim s'est inscrit en hausse.

Pour les premiers mois de 2019, les prévisions tablent sur une hausse des volumes d'affaires dans le secteur du second œuvre.

### Travaux publics

L'activité de la filière est apparue globalement stable à un bon niveau, mais elle a été ralentie par les intempéries et les mouvements sociaux durant les derniers mois de l'année 2018.

La composante -tant publique que privée- des carnets conserve de la vigueur et alimente l'outil de production pour de nombreux mois.

La concurrence demeure exacerbée et les prix des devis ressortent inchangés dans la plupart des cas. Dans ce contexte, les marges sont jugées étroites.

La situation de l'emploi s'est améliorée et le recours à l'intérim a servi de variable d'ajustement pour les à-coups de production. Les profils techniques restent âprement recherchés.

Les perspectives d'activité sont majoritairement favorables pour les tout premiers mois de 2019.

## Contactez nous

**Banque de France  
Succursale de Marseille**

Place Estrangin Pastré  
CS 90003

13254 Marseille Cedex 6

Téléphone : **04 91 04 10 10**

Renseignements d'ordre général : **0512-EMC-ut@banque-france.fr**

**Rédacteur en chef :**

Bernard BENITEZ

**Directrice de la publication :**

Jeannine ROGHE

Directrice Régionale