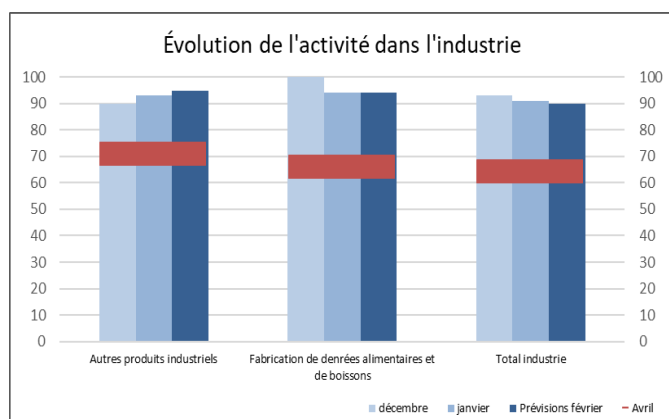


Alors que l'activité industrielle progresse, le volume des facturations dans les services marchands s'érode consécutivement aux mesures prises dans le cadre de la crise sanitaire. À court terme, les anticipations sont contrastées dans ces deux composantes de l'économie régionale.

Évolution du jugement des dirigeants sur le niveau d'activité de leurs entreprises (en pourcentage du niveau jugé « normal »)

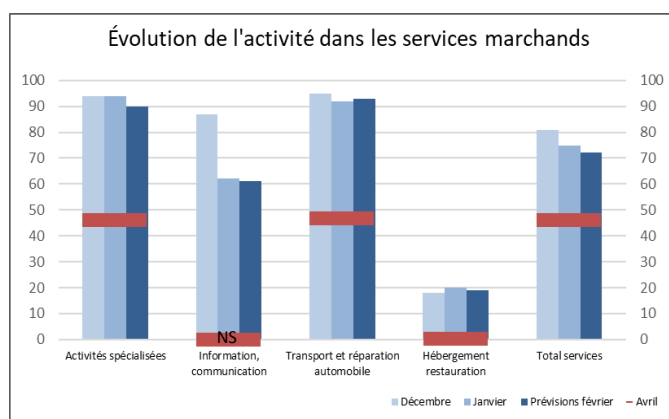
Les chefs d'entreprise ont été interrogés sur leurs pertes d'activité :
il leur a été demandé d'estimer leur niveau d'activité par rapport à un niveau jugé normal

Industrie



En janvier, le niveau d'activité dans l'industrie s'érode et reste en deçà de 7 points de son niveau normal. En février, et face aux incertitudes, les perspectives sont prudentes.

Services marchands



En janvier, le niveau d'activité se tasse et se situe à 25 points en dessous de son niveau normal. Les perspectives à court terme sont très mesurées, avec un niveau des transactions évalué à 72%.

Le mois de janvier a été marqué par la poursuite et le renforcement du couvre-feu, avancé progressivement de 20h à 18h sur l'ensemble du territoire. Malgré ce contexte, l'activité est restée globalement stable sur l'ensemble du mois par rapport à décembre, selon notre enquête mensuelle de conjoncture (EMC), menée entre le 27 janvier et le 3 février auprès de 8 500 entreprises ou établissements. Après l'amélioration constatée sur le mois de décembre, l'activité évolue peu dans l'industrie, les services et le bâtiment et elle demeure extrêmement dégradée dans l'hébergement et la restauration. Au total, nous estimons à - 5 % la perte de PIB sur le mois de janvier par rapport au niveau d'avant-crise, soit le même niveau qu'en décembre et à comparer à - 7 % en novembre et - 3 % en octobre.

Pour le mois de février, les chefs d'entreprise tablent sur une stabilité de l'activité dans l'industrie et le bâtiment et une très légère baisse dans les services, en signalant toutefois une incertitude accrue sur leurs perspectives. La perte de PIB par rapport au niveau d'avant-crise resterait autour de - 5 %. Encore plus qu'habituellement, ces estimations sont entourées d'une large marge d'incertitude, car très dépendantes de l'évolution des mesures sanitaires



9,1 %

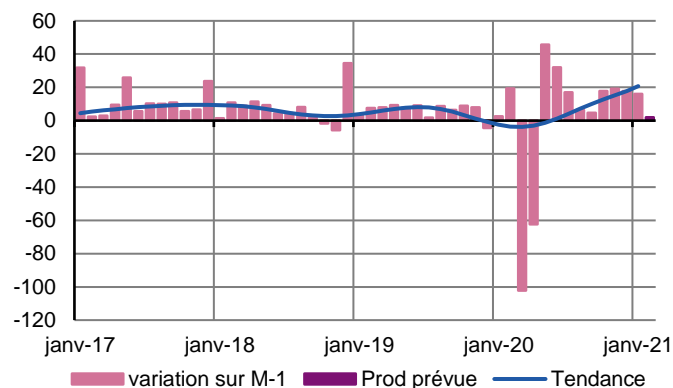
Poids des effectifs de l'industrie par rapport à la totalité des effectifs
(source : effectifs salariés ACOSS-URSSAF 2019)

Industrie

En raison d'un renforcement de la demande et de la résorption d'aléas techniques, la production progresse. À court terme, les chefs d'entreprise demeurent prudents et tablent sur une stabilisation de l'activité.

Production passée et prévisions

(en solde d'opinions CVS)



La production industrielle est en hausse en Provence-Alpes-Côte d'Azur.

Alors que l'activité dans l'industrie agroalimentaire se stabilise, une progression plus marquée est perceptible dans la fabrication de composants électroniques et dans les filières de la chimie et de la métallurgie.

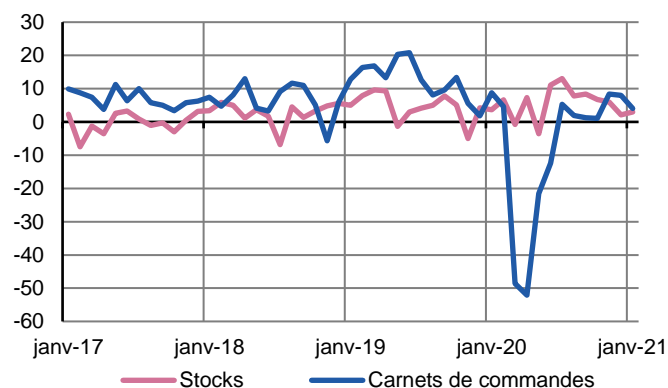
Une hausse du prix des matières premières est observée dans les filières de la chimie et de la métallurgie, avec une répercussion partielle sur les tarifs de vente.

L'emploi n'enregistre pas d'évolution.

À court terme, compte tenu des incertitudes liées à la crise sanitaire, les professionnels anticipent une stagnation de la production.

Situation des carnets et des stocks de produits finis

(en solde d'opinions CVS)



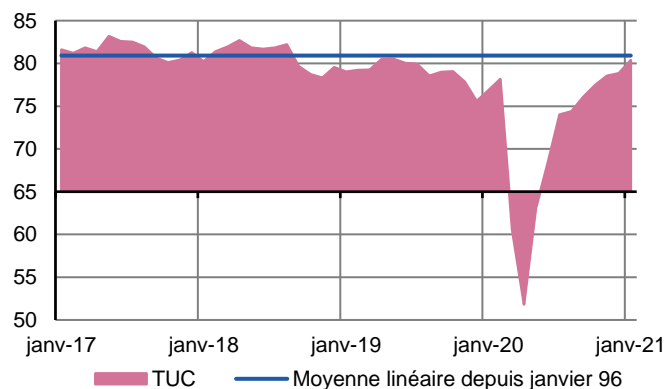
La demande adressée à l'économie régionale se renforce dans sa composante intérieure alors qu'elle se stabilise à l'international.

Au final, le carnet de commandes demeure encore au-delà de son point d'équilibre.

Les stocks sont toujours adaptés à l'activité.

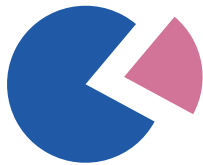
Utilisation des capacités de production CVS

(en pourcentage)



Le taux d'utilisation des capacités de production se renforce d'1 point à 80 %, soit un niveau qui tangente désormais sa moyenne de longue période (82 %).

Au final, l'industrie régionale rattrape, voire dépasse, le niveau atteint avant la crise sanitaire.



21,9 %

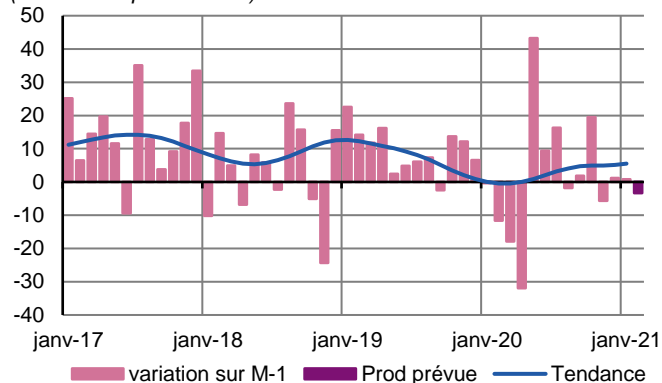
Poids des effectifs du sous-secteur dans la totalité de l'industrie
(source : effectifs salariés ACOSS-URSSAF 2019)

Fabrication de denrées alimentaires et de boissons

Comme anticipé, la production a globalement stagné.
Aucune évolution significative de l'activité n'interviendrait dans les prochaines semaines.

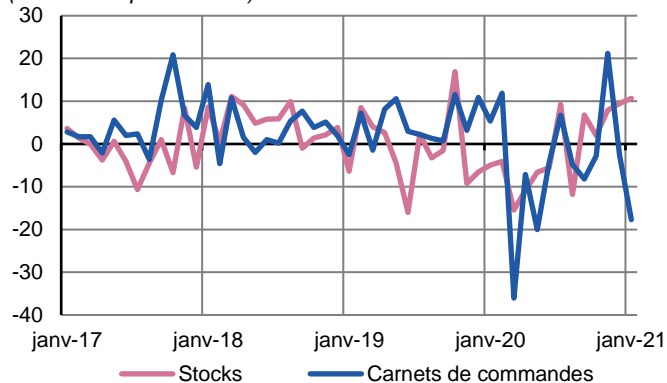
Production passée et prévisions

(en solde d'opinions CVS)



Situation des carnets et des stocks de produits finis

(en solde d'opinions CVS)



La demande a été contrastée et la production s'est montrée éte.

Si une hausse a été observée dans la fabrication des boissons et, dans une moindre mesure dans la conservation des fruits et légumes et des autres produits alimentaires, un repli plus ou moins significatif a été enregistré dans le compartiment des produits de boulangerie-pâtisserie, pâtes et dans celui du travail des grains. Enfin, la stabilité a prévalu dans la filière de la transformation et conservation de la viande.

Les prix et les effectifs ont peu fluctué dans l'ensemble.

Les stocks sont jugés majoritairement conformes.

L'activité évoluerait peu à brève échéance.



13,3 %

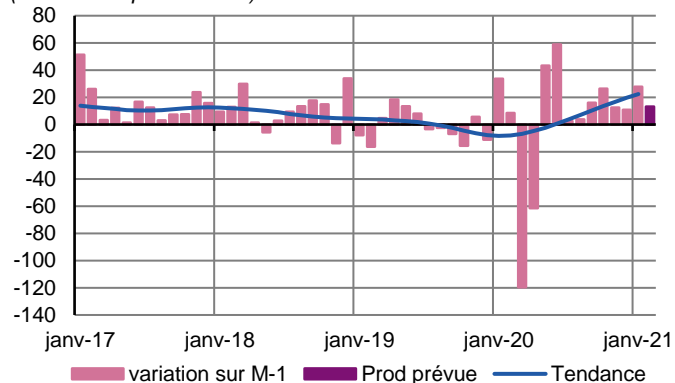
Poids des effectifs du sous-secteur dans la totalité de l'industrie
(source : effectifs salariés ACOSS-URSSAF 2019)

Équipements électriques, électroniques, informatiques et autres machines

La sollicitation des capacités productives s'est globalement accrue.
L'activité progresserait plus modérément à court terme.

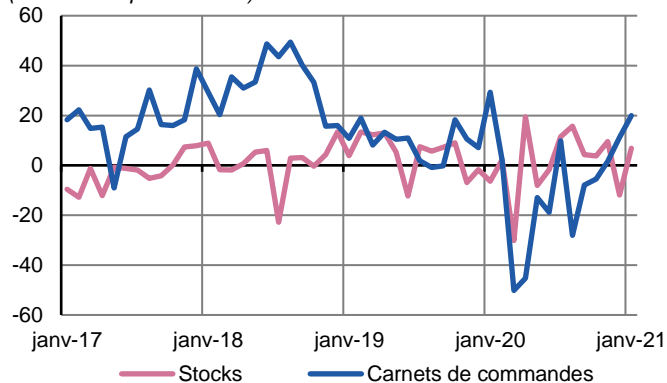
Production passée et prévisions

(en solde d'opinions CVS)



Situation des carnets et des stocks de produits finis

(en solde d'opinions CVS)



La demande s'est montrée active et la production s'est renforcée.

Les variations des prix et des effectifs ont été peu significatives.

Les stocks sont jugés normaux dans la plupart des cas.

Les prévisions tablent sur une augmentation de l'activité au cours des prochaines semaines.



13,7 %

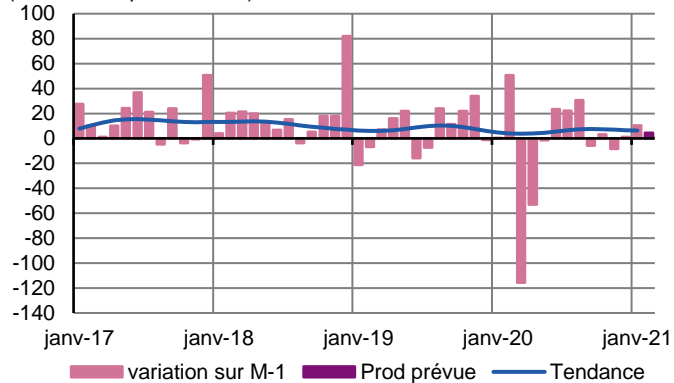
Poids des effectifs du sous-secteur dans la totalité de l'industrie
(source : effectifs salariés ACOSS-URSSAF 2019)

Matériels de transport

La production s'est inscrite en légère hausse.
L'activité n'enregistrerait pas d'évolution significative dans les prochaines semaines.

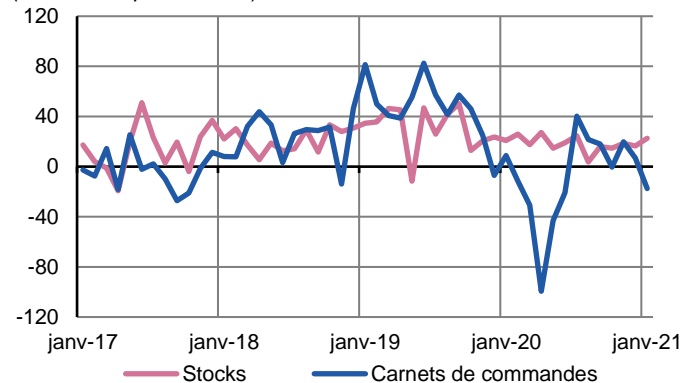
Production passée et prévisions

(en solde d'opinions CVS)



Situation des carnets et des stocks de produits finis

(en solde d'opinions CVS)

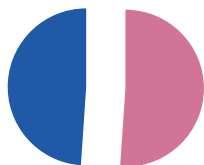


Dans un contexte de rattrapage, le rythme des fabrications a enregistré quelques progrès.

Les prix et les effectifs sont inchangés.

Les stocks sont jugés globalement élevés.

Les prévisions tablent sur une quasi-stabilité de l'activité pour les prochaines semaines.



51,1 %

Poids des effectifs du sous-secteur dans la totalité de l'industrie
(source : effectifs salariés ACOSS-URSSAF 2019)

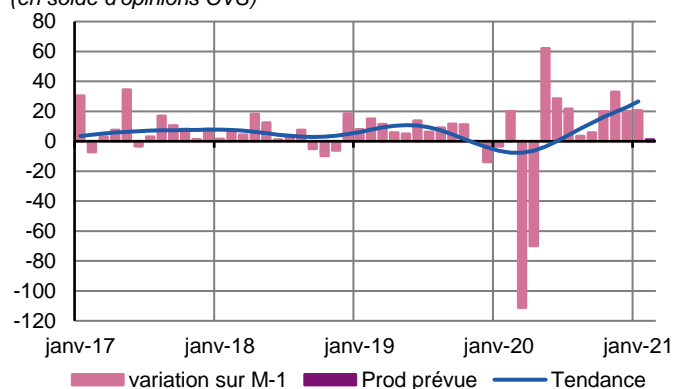
Autres produits industriels

Textiles, habillement, cuir et chaussure – Industrie chimique – Produits en caoutchouc, plastique et autres produits non métalliques – Métallurgie et produits métalliques – Bois, papier, imprimerie

Le rythme des fabrications est demeuré favorablement orienté.
Les prévisions font état d'une stabilisation de l'activité dans les prochaines semaines.

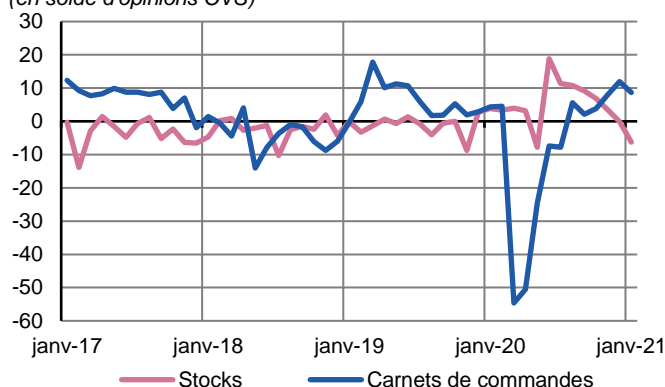
Production passée et prévisions

(en solde d'opinions CVS)



Situation des carnets et des stocks de produits finis

(en solde d'opinions CVS)



Travail du bois, industrie du papier et imprimerie

La demande s'est appréciée et la production s'est inscrite en hausse. Les prix ont progressé, de manière plus marquée à l'achat qu'à la vente.

Les effectifs se sont maintenus.

Certains stocks sont jugés en deçà du seuil souhaité.

En termes d'activité, aucune évolution significative n'est attendue à court terme.

Industrie chimique

En ligne avec les attentes, les volumes de production ont à nouveau augmenté.

Une hausse des prix d'achat est intervenue avec une répercussion partielle sur les tarifs de vente.

Des recrutements ont été effectués.

Les stocks sont jugés généralement inférieurs au niveau requis.

L'activité progresserait modérément au cours des prochaines semaines.

Produits en caoutchouc, plastique et autres

La production a faiblement progressé.

Une légère hausse des prix d'achat a été observée.

Certains stocks sont jugés un peu bas.

Aucune évolution significative n'est attendue prochainement.

Métallurgie et fabrication de produits métalliques

L'accélération de la demande nationale, conjuguée à la résorption d'aléas techniques, a induit une hausse des cadences de production. Les prix ont sensiblement progressé, tant à l'achat qu'à la vente.

Les effectifs ont faiblement varié dans l'ensemble.

Les stocks apparaissent peu élevés.

L'activité évoluerait modérément dans les prochaines semaines.

Autres industries manufacturières, réparation et installation de machines

Le rythme des fabrications est demeuré soutenu.

Les prix ont généralement peu évolué.

La situation de l'emploi est apparue inchangée.

Les stocks sont jugés équilibrés.

Les prévisions tablent sur une progression limitée de l'activité à court terme.



43,3 %

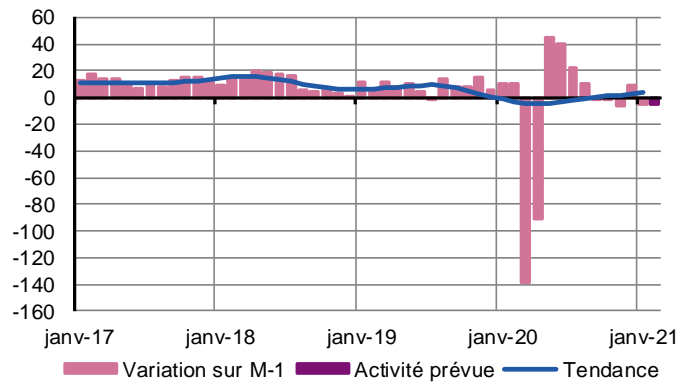
Poids des effectifs des services marchands par rapport à la totalité des effectifs
(source : effectifs salariés ACOSS-URSSAF 2019)

Services marchands

Face à une demande peu animée, l'activité marque le pas.
Cette tendance ne devrait pas s'inverser à court terme.

Évolution globale

Activité passée et prévisions
(en solde d'opinions CVS)



Comme anticipé, le niveau des facturations se tasse en Provence-Alpes-Côte d'Azur.

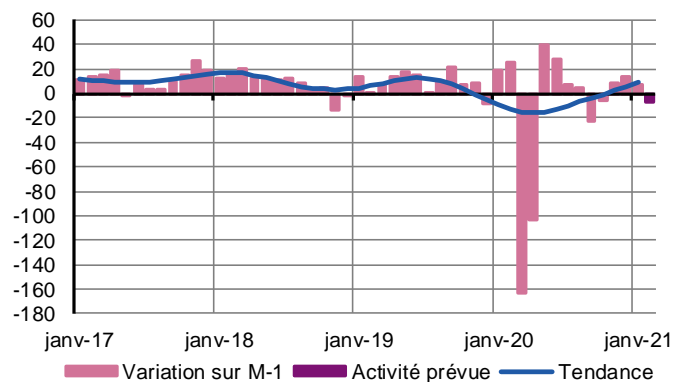
Cette tendance s'explique majoritairement par une baisse d'activité dans les filières du transport, de l'information, de l'ingénierie technique, de la location automobile et de l'intérim.

Les prix des devis et les effectifs n'enregistrent pas d'évolution.

Dans cette séquence marquée par de nombreuses incertitudes liées aux mesures sanitaires, des évolutions contrastées sont anticipées à court terme.

Réparation automobile, Transports, Hébergement et restauration

Activité passée et prévisions
(en solde d'opinions CVS)



Réparation automobile

Comme pour le mois précédent, l'activité de janvier est restée sur un trend haussier.

Alors que les prix ont accusé une légère baisse, les effectifs ont peu évolué.

Une faible contraction des volumes d'affaires est attendue à court terme.

Transports et entreposage

Face à une baisse de la demande, le niveau des transactions affichent un net recul.

Les prix et, dans une moindre mesure, les effectifs ont été revus à la baisse.

Une stabilité de l'activité est attendue à brève échéance.

Hébergement

Les fermetures liées aux contraintes sanitaires, couplées aux fermetures saisonnières, laissent peu d'établissements en activité. Pour ces derniers, le taux d'occupation est en légère augmentation.

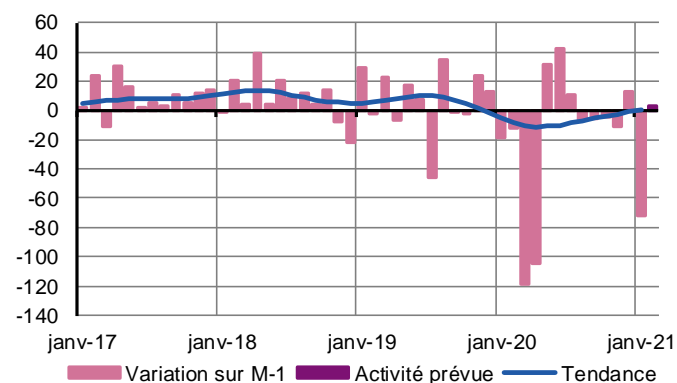
Les prix ont progressé.

Le recours au chômage partiel a permis de maintenir le niveau des effectifs.

Les professionnels anticipent encore une baisse d'activité pour le mois prochain.

Information et communication

Activité passée et prévisions
(en solde d'opinions CVS)



Ce secteur inclut les filières de l'édition et des activités informatiques.

Après un mois de décembre encourageant, les courants d'affaires ont connu une forte contraction en ce début d'année, notamment dans le secteur informatique et des services d'information.

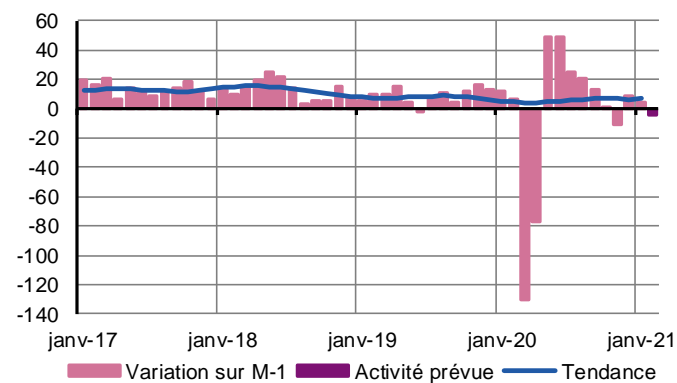
Les prix sont restés stables.

Le niveau des effectifs s'est inscrit en retrait.

Aucune évolution significative n'est attendue prochainement.

Activités spécialisées, scientifiques et techniques, services administratifs et de soutien

Activité passée et prévisions
(en solde d'opinions CVS)



Outre les filières commentées ci-dessous, ce secteur inclut la filière « publicité et études de marché »

Globalement, l'activité a légèrement progressé.

L'attentisme prévaudrait pour les semaines à venir.

Activités juridiques, Comptables, Gestion, Architecture, Ingénierie, Analyse technique

Si les courants d'affaires ont enregistré un net ralentissement dans la filière de l'ingénierie technique, ils ont progressé dans les secteurs des activités juridiques et des études de marché.

Une contraction des prix et des effectifs est observée dans tous les domaines.

Les facturations évolueraient peu à brève échéance.

Activités de services administratifs et de soutien

Ce secteur inclut la location automobile, le travail temporaire et le nettoyage.

Alors que l'activité progresse dans le nettoyage industriel, elle marque un important repli dans les secteurs de l'intérim et de la location.

Les prix et les effectifs sont demeurés stables.

Pour le mois prochain, les dirigeants tablent sur une légère contraction du volume des transactions.

Bâtiment et Travaux Publics

Enquête trimestrielle – 4^{ème} trimestre 2020

Dans la continuité du trimestre précédent, la production est restée favorablement orientée dans le bâtiment et les travaux publics au cours du dernier trimestre 2020. Si les perspectives d'activité sont optimistes à court terme pour le bâtiment, l'incertitude demeure concernant les travaux publics.

Bâtiment

Gros œuvre

Comme pour le trimestre dernier, l'activité s'est inscrite en hausse sans toutefois rattraper les retards enregistrés tout au long de l'année 2020.

Les prix ont augmenté significativement.

En revanche, le niveau des effectifs s'est contracté en cette fin d'année.

Au regard de la densité des carnets de commandes à fin décembre, les professionnels anticipent une forte progression du nombre de chantiers pour les prochains mois.

Second œuvre

Alors que la croissance de l'activité du second œuvre est restée très soutenue ce trimestre, le niveau de l'année dernière n'a pas encore été retrouvé.

Face à la concurrence, les prix ont été revus à la baisse.

Si les effectifs se sont stabilisés, ils devraient s'étoffer au prochain trimestre.

À court terme, les plans de charges demeureraient bien orientés permettant de maintenir l'activité sur un trend haussier.

Travaux publics

L'activité a globalement progressé au cours du dernier trimestre 2020.

Dans un contexte de rattrapage et à la faveur de conditions climatiques généralement favorables, les chantiers se sont poursuivis sur un rythme satisfaisant.

Sous l'effet d'un net ralentissement de la demande émanant des collectivités publiques, de nouvelles fortes tensions sur les prix des devis ont été observées induisant un impact négatif sur les marges déjà étroites.

Les effectifs permanents sont restés stables.

Les prévisions en termes d'activité demeurent incertaines pour les tout prochains mois.

Contactez nous

Banque de France
Région Provence-Alpes-Côte d'Azur
Succursale de Marseille
Place Estrangin Pastré
CS 90003
13254 Marseille Cedex 6

☎ : 04 91 04 10 10 - ✉ : 0512-EMC-ut@banque-france.fr

Rédacteur en chef : Bernard BENITEZ
Directeur de la publication : Jean-Christophe EHRHARDT, Directeur Régional