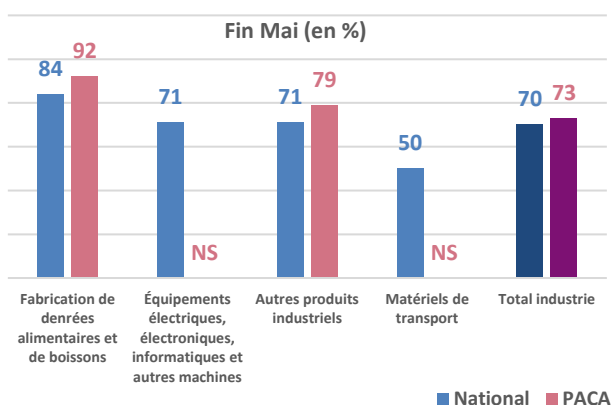


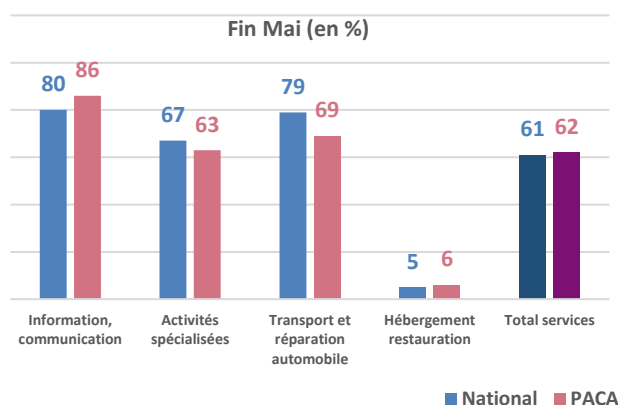
La réussite des mesures liées au déconfinement a favorisé une reprise de la production industrielle et des transactions dans les services.
À court terme, cette évolution devrait se poursuivre dans les deux composantes de l'économie régionale.

Jugement des dirigeants sur le niveau d'activité de leurs entreprises (en pourcentage du niveau jugé « normal »)

Industrie

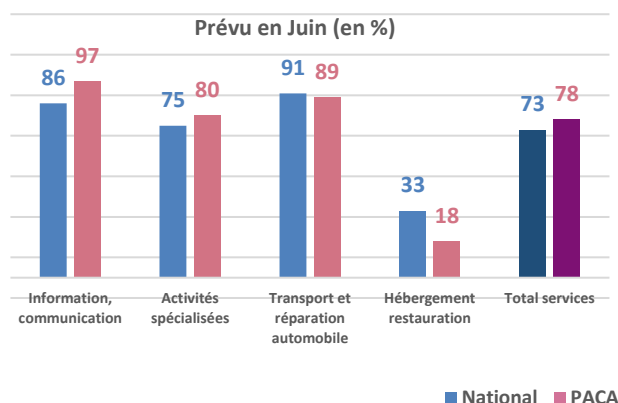
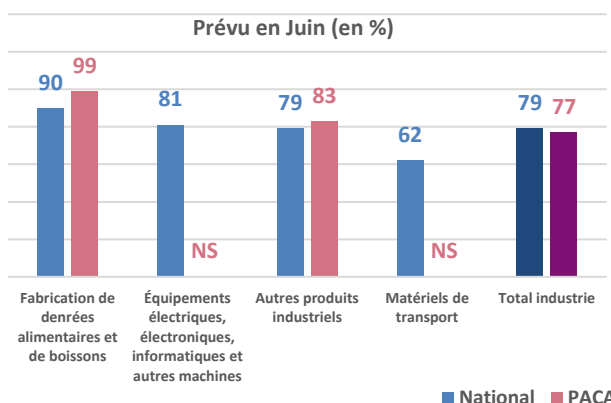


Services marchands



Les chefs d'entreprise ont été interrogés sur leurs pertes d'activité : il leur a été demandé d'estimer leur niveau d'activité par rapport à un niveau jugé normal. Dans l'industrie, la perte d'activité aurait été moins importante en PACA qu'au niveau national et les chefs d'entreprise anticipent une amélioration au mois de juin.

Dans les services, la région progresse en mai plus favorablement qu'au niveau national. Seul le secteur de l'hébergement-restauration apparaît encore très impacté. En juin, les chefs d'entreprise anticipent une nouvelle amélioration de l'activité.



Selon les chefs d'entreprise interrogés, on assiste au mois de mai à un rebond de l'activité après la chute enregistrée en mars et avril, les progressions les plus fortes étant enregistrées dans les secteurs qui avaient été les plus affectés par la crise. Le rattrapage apparaît plus rapide dans l'**industrie** et le **bâtiment** que dans les **services** où certains secteurs, comme l'hébergement et la restauration, ne bénéficient pas des mesures de déconfinement. Tout en repartant à la hausse, l'activité reste cependant à un niveau inférieur à la normale. Alors qu'il y a un mois nous avions estimé à environ - 27 % la perte de PIB sur une semaine-type de confinement en avril par rapport au niveau d'avant crise, notre nouvelle estimation pour une semaine-type d'activité fin mai se situe autour de - 17 % ; les perspectives sur les prochains mois sont en amélioration mais restent très incertaines. Ceci nous conduit à prévoir une contraction du PIB au 2e trimestre 2020 autour de - 15 %. Ces informations s'intègrent dans nos projections macroéconomiques de juin 2020.

Dans ce contexte, la Banque de France et ses équipes sont totalement mobilisées sur le soutien à l'économie, avec une attention particulière pour les entreprises. Les unités de son réseau sont toutes opérationnelles.



9,2 %

Poids des effectifs de l'industrie
par rapport à la totalité des effectifs
(source : effectifs salariés ACOSS-URSSAF 2018)

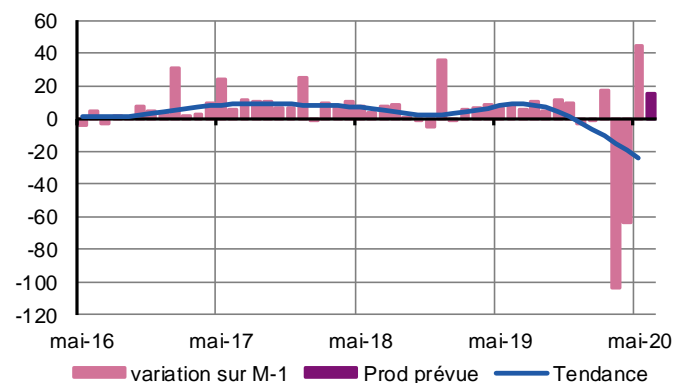
Industrie

Le déconfinement soutient favorablement la demande et l'activité, qui rebondissent sans atteindre encore leur niveau d'avant crise.

À court terme, les prévisions sont orientées positivement.

Production passée et prévisions

(en solde d'opinions CVS)



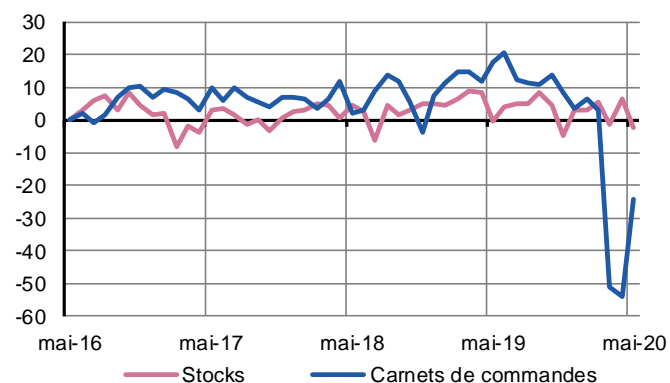
En mai, avec la première phase de déconfinement, la production industrielle amorce une reprise en Provence-Alpes-Côte d'Azur. Seule la filière de la fabrication de matériels de transport enregistre encore une stabilisation de l'activité alors que les autres secteurs sont en nette progression.

Les prix et les effectifs n'évoluent pas.

À court terme, les chefs d'entreprises anticipent une nouvelle hausse de l'activité.

Situation des carnets et des stocks de produits finis

(en solde d'opinions CVS)



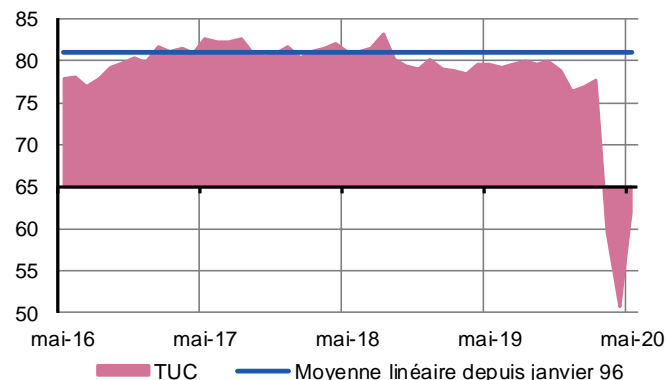
À la faveur de la phase de déconfinement opérée en France et dans d'autres zones géographiques, la demande, tant nationale qu'internationale, s'est renforcée.

Au final, les carnets de commandes pénalisés par la crise sanitaire amorcent une amélioration, mais sont encore très en deçà de leur seuil d'équilibre.

Les stocks sont globalement stables et adaptés à l'activité.

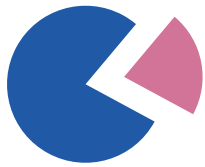
Utilisation des capacités de production CVS

(en pourcentage)



Sous l'effet d'un assouplissement des contraintes sanitaires, le taux d'utilisation des capacités de production progresse de 11 points à 62 % alors que la moyenne de longue période s'établit à 82 %.

En mai, seul le secteur de la fabrication de matériels de transport enregistre un taux en deçà de la moyenne observée.



21,8 %

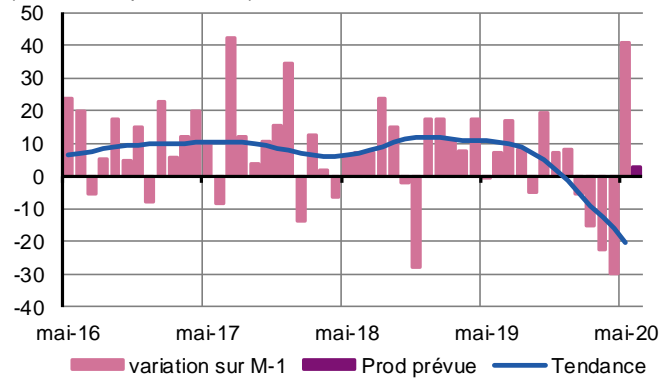
Poids des effectifs du sous-secteur dans la totalité de l'industrie
(source : effectifs salariés ACOSS-URSSAF 2018)

Fabrication de denrées alimentaires et de boissons

La demande et la production ont globalement augmenté.
L'activité se stabiliserait à court terme.

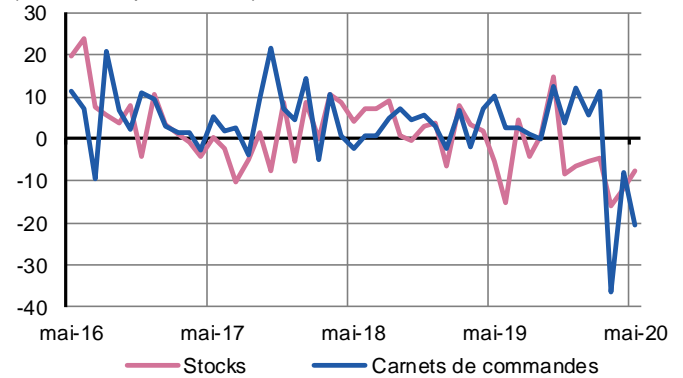
Production passée et prévisions

(en solde d'opinions CVS)



Situation des carnets et des stocks de produits finis

(en solde d'opinions CVS)



Des disparités sectorielles ont été généralement observées. Si l'activité s'est inscrite en nette hausse dans les filières des autres produits alimentaires, du travail des grains et des boissons, elle est restée globalement stable dans celles de la viande et de la boulangerie pâtisserie, pâtes. Le compartiment des fruits et légumes s'est montré, quant à lui, le moins dynamique.

Les prix et les effectifs ont faiblement varié dans l'ensemble.

Les stocks sont jugés peu élevés.

Aucune évolution significative n'est attendue dans les prochaines semaines.



13,4 %

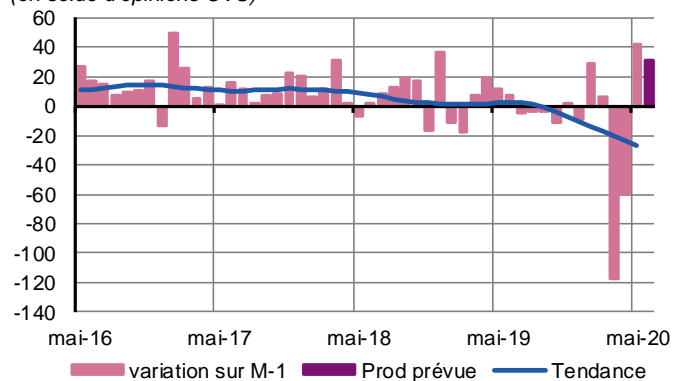
Poids des effectifs du sous-secteur dans la totalité de l'industrie
(source : effectifs salariés ACOSS-URSSAF 2018)

Équipements électriques, électroniques, informatiques et autres machines

La demande et la production ont évolué favorablement.
Cette orientation positive devrait se poursuivre à court terme.

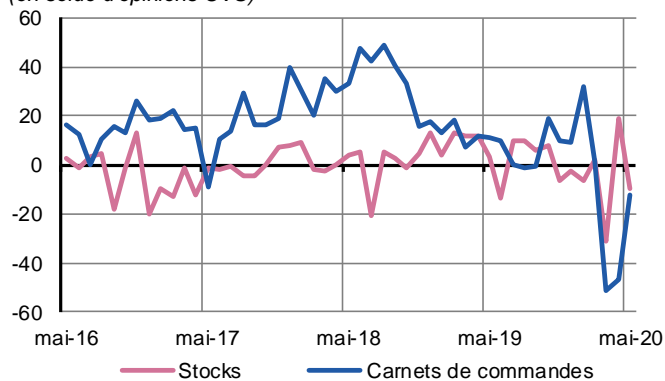
Production passée et prévisions

(en solde d'opinions CVS)



Situation des carnets et des stocks de produits finis

(en solde d'opinions CVS)



La demande s'est montrée assez ferme et les fabrications ont majoritairement progressé.

Les prix ont peu évolué tant à l'achat qu'à la vente.

La situation de l'emploi s'est maintenue.

Les stocks apparaissent désormais en deçà de leur seuil d'équilibre.

Les rythmes de production enregistreraient une nouvelle hausse à brève échéance.



13,7 %

Poids des effectifs du sous-secteur
dans la totalité de l'industrie
(source : effectifs salariés ACOSS-URSSAF 2018)

Matériels de transport

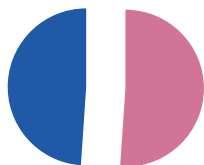
L'atonie de la demande s'est poursuivie et la production a stagné.
L'activité évoluerait dans d'étroites limites à court terme.

Dans un contexte de demande peu active, la production est demeurée faible.

Les prix et les effectifs sont inchangés.

Les stocks sont relativement proches de la normale.

Une légère amélioration de l'activité devrait s'amorcer à brève échéance.



51,1 %

Poids des effectifs du sous-secteur dans la totalité de l'industrie
(source : effectifs salariés ACOSS-URSSAF 2018)

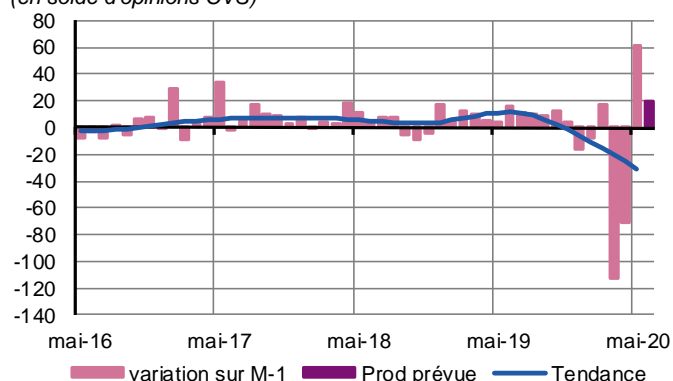
Autres produits industriels

Textiles, habillement, cuir et chaussure – Industrie chimique – Produits en caoutchouc, plastique et autres produits non métalliques – Métallurgie et produits métalliques – Bois, papier, imprimerie

Dans un contexte sanitaire devenu moins restrictif, une hausse du rythme des fabrications s'est amorcée dans l'ensemble des compartiments du secteur. L'activité demeurerait favorablement orientée dans les prochaines semaines.

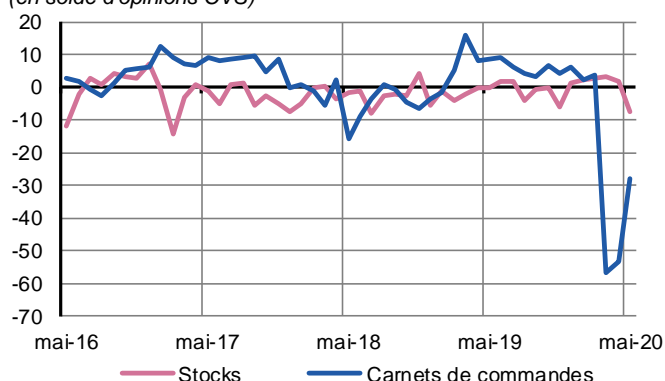
Production passée et prévisions

(en solde d'opinions CVS)



Situation des carnets et des stocks de produits finis

(en solde d'opinions CVS)



Travail du bois, industrie du papier et imprimerie

Sous l'effet d'une nette progression de la demande, la production s'est inscrite en hausse.

La stabilité des prix et des effectifs a prévalu dans la plupart des cas. Les stocks apparaissent consistants.

Une progression mesurée de l'activité est attendue à court terme.

Industrie chimique

Le rythme des fabrications a faiblement progressé.

Les prix ont peu évolué dans l'ensemble.

Les effectifs sont inchangés.

Certains stocks restent au-dessus du seuil souhaité.

Les perspectives d'activités apparaissent majoritairement favorables pour les prochaines semaines.

Produits en caoutchouc, plastique et autres

La demande a été active particulièrement sur le marché intérieur et la production a augmenté.

Les prix et les effectifs ont généralement peu fluctué.

Les stocks sont désormais sous-dimensionnés.

L'activité se stabiliserait à court terme.

Métallurgie et fabrication de produits métalliques

Une hausse significative du rythme des fabrications a été observée.

Les prix et la situation de l'emploi ont généralement peu varié.

Les stocks demeurent inférieurs à la normale.

Cette tendance favorable devrait perdurer à brève échéance.

Autres industries manufacturières, réparation et installation de machines

La demande s'est redressée notamment dans sa composante externe et les cadences de production se sont accélérées.

Les prix sont apparus stables.

Quelques recrutements sont intervenus.

Les stocks sont jugés majoritairement conformes.

L'activité devrait continuer à se renforcer dans les prochaines semaines.



43,1 %

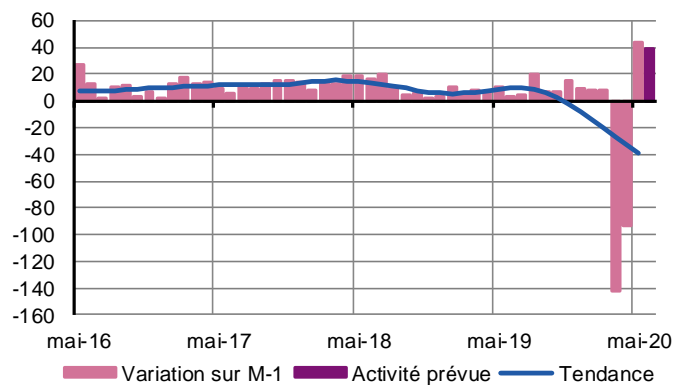
Poids des effectifs des services marchands par rapport à la totalité des effectifs
(source : effectifs salariés ACOSS-URSSAF 2018)

Services marchands

L'impact positif des mesures de déconfinement a favorisé la demande et l'activité, qui progressent sans toutefois retrouver leur niveau d'avant crise. À court terme, les professionnels anticipent une hausse des transactions.

Évolution globale

Activité passée et prévisions
(en solde d'opinions CVS)



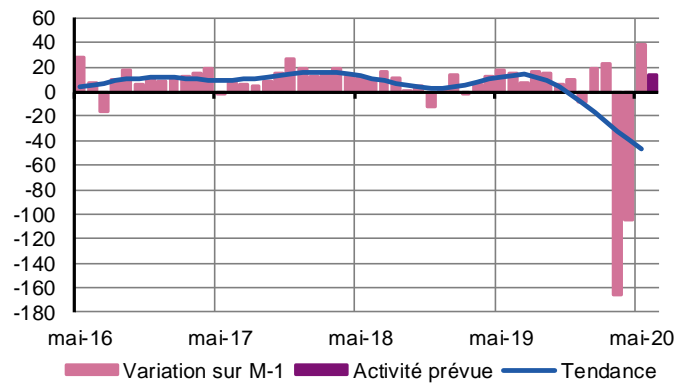
Après l'assouplissement des mesures sanitaires, un rebond de l'activité est observé en Provence-Alpes-Côte d'Azur.

Seule la filière de l'hébergement enregistre encore un recul des transactions alors que tous les autres secteurs progressent, notamment le transport, l'intérim, la publicité et la communication. Les prix et l'emploi se sont globalement stabilisés.

À court terme, les chefs d'entreprise anticipent une évolution favorable de l'activité et ce, dans la plupart des secteurs.

Transports, hébergement et restauration

Activité passée et prévisions
(en solde d'opinions CVS)



Réparation automobile

L'allègement des mesures de confinement a permis une forte reprise des courants d'affaires.

Les prix et les effectifs n'ont pas évolué.

Les perspectives d'activité demeurent néanmoins mesurées pour le prochain mois.

Transports et entreposage

Le volume des transactions a nettement progressé sans toutefois retrouver le niveau d'avant la crise.

Les prix et les effectifs n'enregistrent pas d'évolution marquée.

La tendance pour les prochaines semaines resterait favorablement orientée.

Hébergement

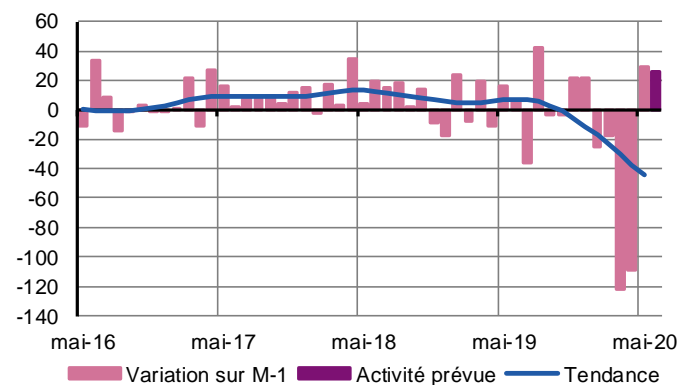
Le taux d'occupation est resté très faible durant ce mois de mai.

Les prix et les effectifs n'ont pas évolué.

De nombreux établissements resteront fermés en juin et aucune amélioration n'est attendue à court terme.

Information et communication

Activité passée et prévisions
(en solde d'opinions CVS)



Ce secteur inclut les filières de l'édition et des activités informatiques.

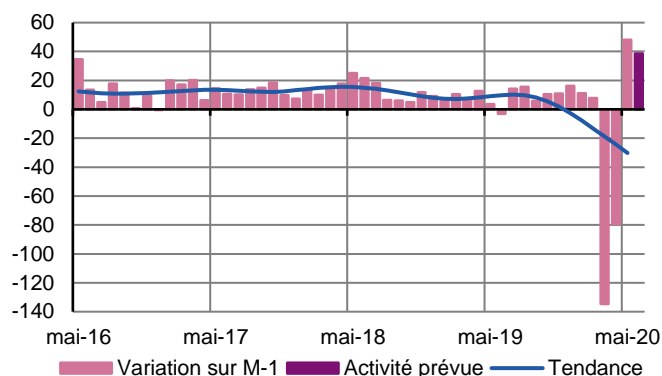
L'activité est en nette progression ce mois-ci.

Les prix et les effectifs sont demeurés stables.

Une augmentation sensible des courants d'affaires est attendue prochainement.

Activités spécialisées, scientifiques et techniques, services administratifs et soutien

Activité passée et prévisions
(en solde d'opinions CVS)



Outre les filières commentées ci-dessous, ce secteur inclut la filière « publicité et études de marché »

Globalement, le flux des transactions a connu une nette accélération. Cette orientation favorable devrait se poursuivre sur le même rythme à court terme.

Activités juridiques, Comptables, Gestion, Architecture, Ingénierie, Analyse technique

Toutes les filières ont bénéficié d'une augmentation de la demande et, de façon plus marquée, celle de la publicité.

Dans l'ensemble, les prix et les effectifs sont restés inchangés.

Cette orientation positive de l'activité devrait perdurer dans les prochaines semaines.

Activités de services administratifs et de soutien

Ce secteur inclut la location automobile, le travail temporaire et le nettoyage.

L'assouplissement des mesures de confinement a permis une reprise d'activité soutenue, notamment dans le secteur du travail temporaire.

Les prix et les effectifs sont restés stables.

Les professionnels anticipent une évolution favorable du volume des transactions à brève échéance.

Contactez nous

Banque de France
Région Provence-Alpes-Côte d'Azur
Succursale de Marseille
Place Estrangin Pastré
CS 90003
13254 Marseille Cedex 6

☎ : 04 91 04 10 10 - ✉ : 0512-EMC-ut@banque-france.fr

Rédacteur en chef : Bernard BENITEZ
Directrice de la publication : Jeannine ROGHE, Directrice Régionale