

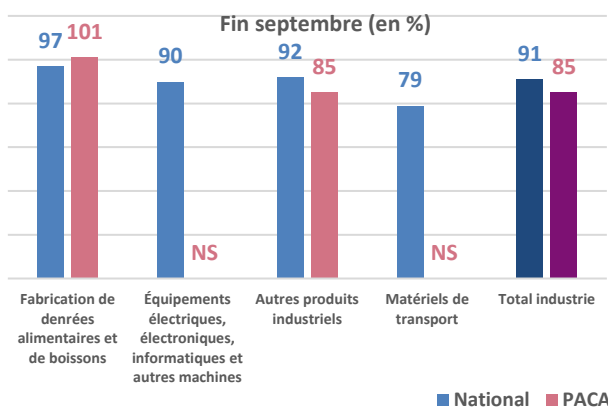
L'économie régionale marque le pas avec une production industrielle qui évolue faiblement et un niveau des transactions dans les services marchands qui fléchit. Seul le secteur du bâtiment et des travaux publics enregistre une nette reprise. À court terme, et dans tous les pans de l'économie régionale, l'évolution de l'activité serait mesurée.

## Enquêtes mensuelles

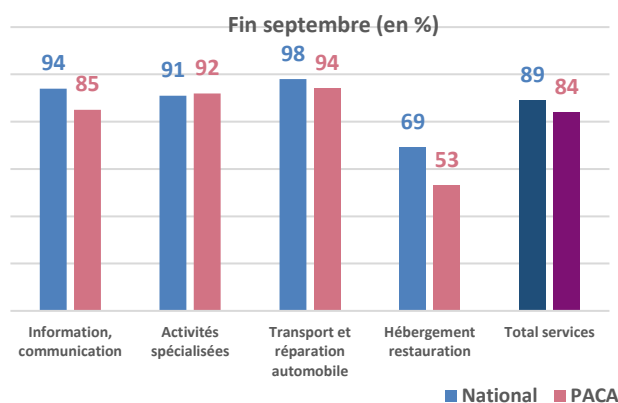
### Jugement des dirigeants sur le niveau d'activité de leurs entreprises (en pourcentage du niveau jugé « normal »)

Les chefs d'entreprise ont été interrogés sur leurs pertes d'activité :  
il leur a été demandé d'estimer leur niveau d'activité par rapport à un niveau jugé normal.

#### Industrie

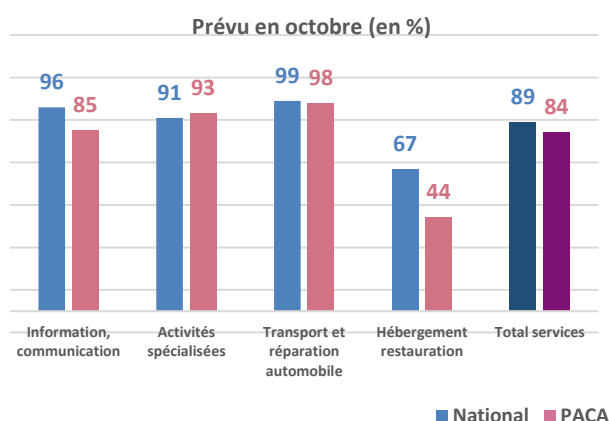
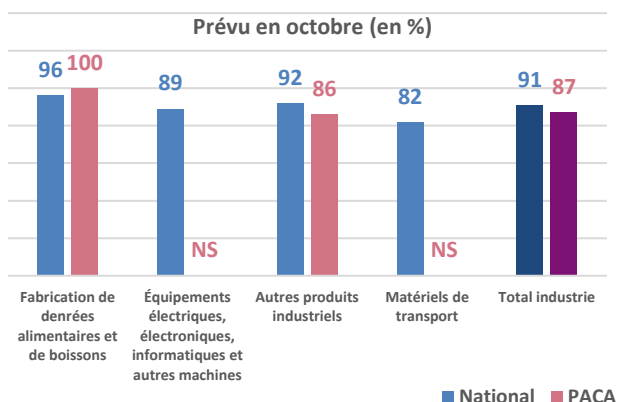


#### Services marchands



La perte d'activité en Provence-Alpes-Côte d'Azur demeure plus sensible qu'au niveau national. En septembre, les chefs d'entreprise anticipent une amélioration progressive de l'activité alors qu'au niveau national la stabilité prévaudrait.

Le niveau des transactions dans les services marchands marque le pas avec un différentiel par rapport au niveau national qui s'amplifie. En octobre, la stabilité est anticipée aussi bien au niveau national que régional.

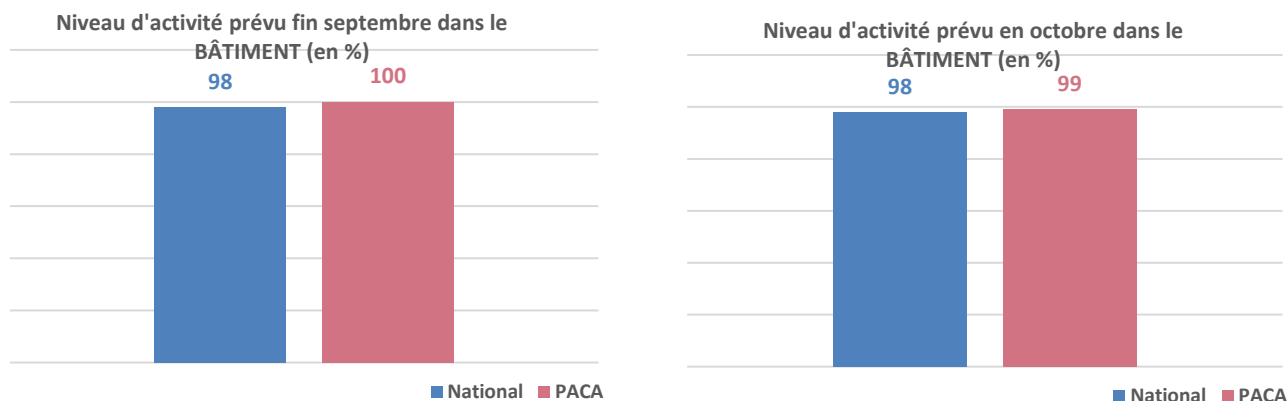


# Enquête trimestrielle

## Bâtiment et Travaux Publics

### Jugement des dirigeants sur le niveau d'activité de leurs entreprises (en pourcentage du niveau jugé « normal »)

Les chefs d'entreprise ont été interrogés sur leurs pertes d'activité :  
il leur a été demandé d'estimer leur niveau d'activité par rapport à un niveau jugé normal.



Comme prévu, dans les secteurs du bâtiment et des travaux publics, tous des chantiers sont actuellement ouverts et permettent de recouvrer un rythme de production particulièrement soutenu.

Si les carnets de commandes sont encore globalement bien orientés dans le bâtiment, il n'en est pas de même dans les travaux publics où la visibilité semble plus réduite, notamment dans sa composante publique.

La concurrence tarifaire apparaît peu active dans le secteur du bâtiment avec une stabilité des prix.

À l'inverse, dans le compartiment des travaux publics l'impact est plus visible avec un recul des prix des devis.

Au 4<sup>ème</sup> trimestre, la production devrait progresser principalement dans le bâtiment alors que, dans les travaux publics, l'activité marquerait le pas et ce, dans l'attente des effets du plan de relance.

Selon les chefs d'entreprise interrogés, l'activité est, comme attendu il y a un mois, stable **en septembre** dans l'**industrie comme dans les services et le bâtiment**. Elle demeure dans l'ensemble inférieure à son niveau d'avant crise, mais avec toujours une forte hétérogénéité entre les secteurs. Les perspectives **pour le mois d'octobre** font également ressortir une relative stabilité de l'activité dans l'industrie, les services et le bâtiment.

Dans ce contexte, la Banque de France et ses équipes sont totalement mobilisées sur le [soutien à l'économie](#), et elle [aménage sa cotation et invite les entreprises à communiquer](#). Les unités de son réseau sont toutes opérationnelles.



**9,2 %**

Poids des effectifs de l'industrie par rapport à la totalité des effectifs  
(source : effectifs salariés ACOSS-URSSAF 2018)

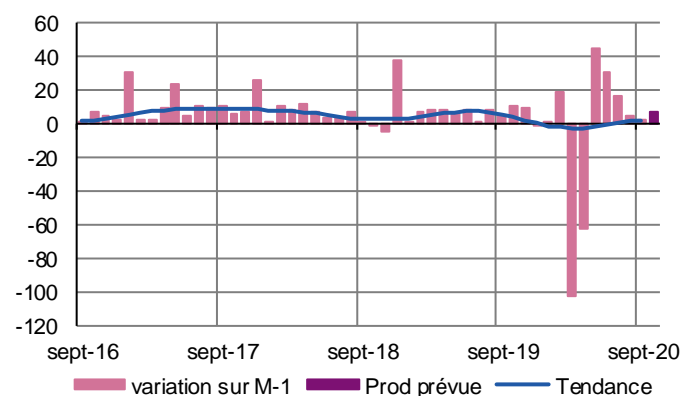
## Industrie

Après le rebond observé depuis quelques mois, l'industrie régionale progresse plus faiblement.

Dans un contexte de demande un peu plus active, les professionnels anticipent, à court terme, une amélioration de l'activité.

### Production passée et prévisions

(en solde d'opinions CVS)



Comme prévu, la production industrielle se stabilise en Provence-Alpes-Côte d'Azur.

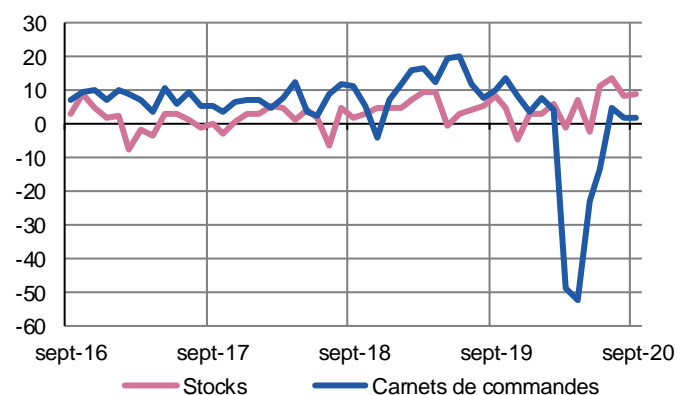
Hormis dans les filières de la fabrication de composants électroniques et de la métallurgie, où l'activité progresse, la stabilité prévaut dans l'ensemble des autres secteurs.

Les prix et les effectifs n'enregistrent pas d'évolution.

À court terme, une légère amélioration est anticipée par les professionnels.

### Situation des carnets et des stocks de produits finis

(en solde d'opinions CVS)



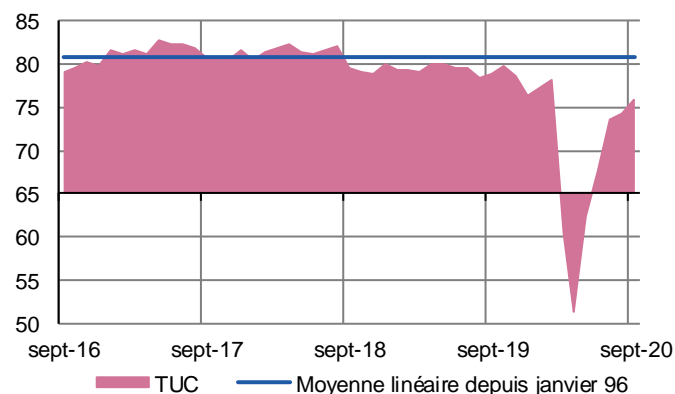
La demande adressée à l'économie régionale s'est renforcée tant dans sa composante nationale qu'internationale.

Au final, le niveau du carnet de commandes se stabilise et demeure au-delà de son seuil d'équilibre.

Les stocks sont globalement adaptés à l'activité.

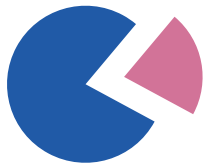
### Utilisation des capacités de production CVS

(en pourcentage)



Le taux d'utilisation des capacités de production se renforce de 2 points à 76 %, soit un niveau qui est en deçà de sa moyenne de longue période (82 %).

Au global, cet indicateur a progressé de 25 points en 6 mois.



**21,8 %**

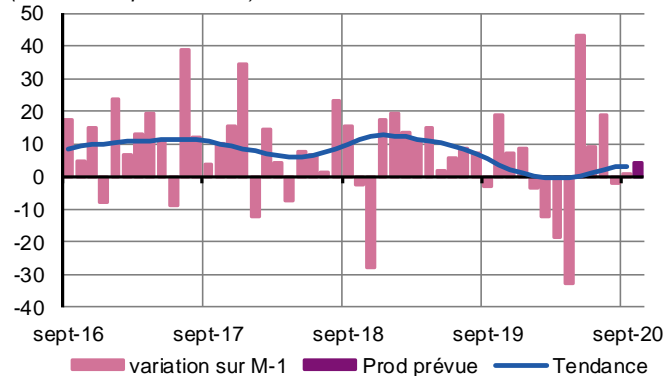
Poids des effectifs du sous-secteur dans la totalité de l'industrie  
(source : effectifs salariés ACOSS-URSSAF 2018)

## Fabrication de denrées alimentaires et de boissons

En ligne avec les attentes, les rythmes de production sont restés étales.  
Aucune évolution significative n'est attendue dans les prochaines semaines.

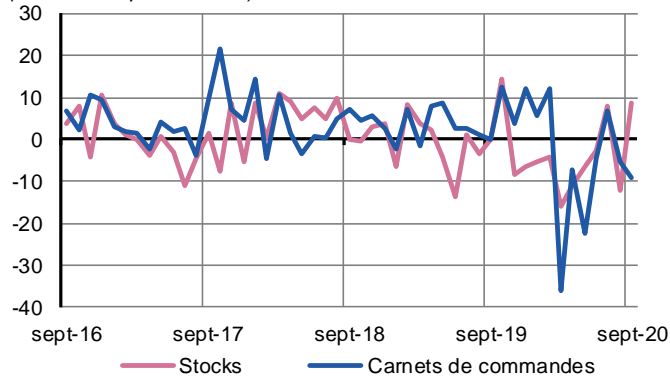
### Production passée et prévisions

(en solde d'opinions CVS)



### Situation des carnets et des stocks de produits finis

(en solde d'opinions CVS)



Le rythme des fabrications est apparu globalement stable.

Hormis une hausse significative enregistrée dans la fabrication des autres produits alimentaires, une baisse plus ou moins marquée est intervenue dans tous les autres compartiments du secteur : transformation et conservation de la viande, des fruits et légumes, fabrication de boissons, de produits boulangerie-pâtisserie, pâtes ainsi que celui du travail des grains.

Les variations des prix et des effectifs ont été généralement peu significatives.

Les stocks, en hausse, sont encore adaptés aux besoins.

L'activité évoluerait peu à court terme.



**13,4 %**

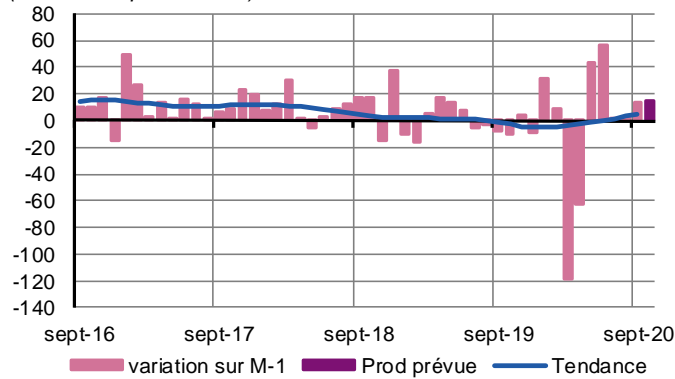
Poids des effectifs du sous-secteur dans la totalité de l'industrie  
(source : effectifs salariés ACOSS-URSSAF 2018)

## Équipements électriques, électroniques, informatiques et autres machines

Dans un contexte de reprise, la production a globalement augmenté.  
L'activité demeurerait favorablement orientée à court terme.

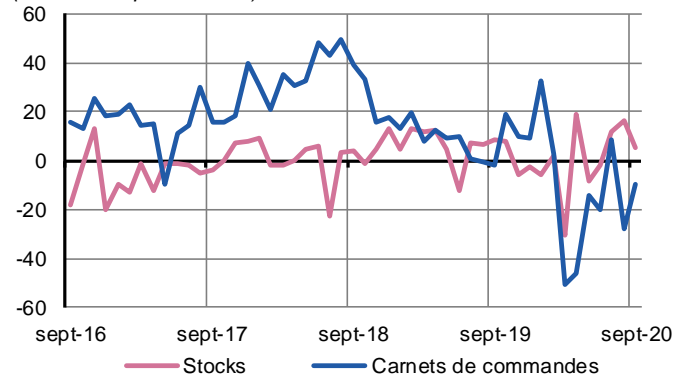
### Production passée et prévisions

(en solde d'opinions CVS)



### Situation des carnets et des stocks de produits finis

(en solde d'opinions CVS)



La demande s'est appréciée et les capacités productives ont été davantage sollicitées.

La stabilité des prix a prévalu.

Les effectifs se sont quelque peu étoffés.

Les stocks sont jugés peu élevés.

Une nouvelle hausse de l'activité est anticipée pour les prochaines semaines.



**13,7 %**

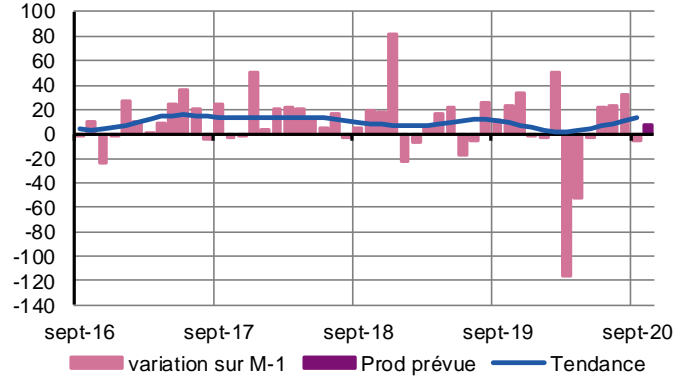
Poids des effectifs du sous-secteur dans la totalité de l'industrie  
(source : effectifs salariés ACOSS-URSSAF 2018)

## Matériels de transport

Le rythme des fabrications a peu varié.  
Une légère progression de l'activité est attendue à brève échéance.

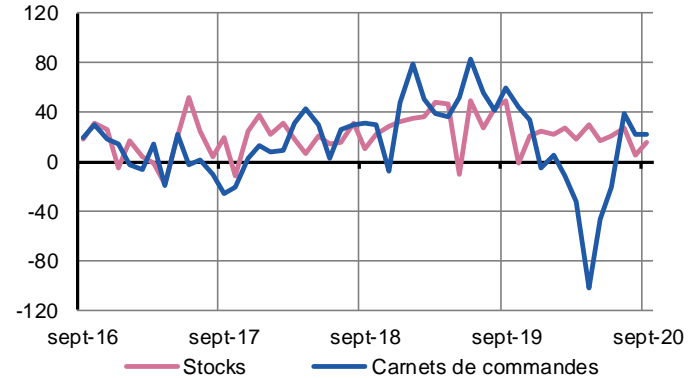
### Production passée et prévisions

(en solde d'opinions CVS)



### Situation des carnets et des stocks de produits finis

(en solde d'opinions CVS)



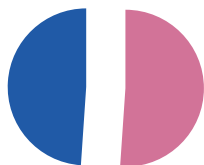
Si la demande globale est apparue bien orientée, la production a stagné.

Les prix d'achat ont enregistré une légère hausse sans répercussion immédiate sur les tarifs de vente.

Les effectifs sont inchangés.

Les stocks apparaissent généralement dans la norme.

Les prévisions tablent sur une légère augmentation des rythmes de production au cours des prochaines semaines.



51,1 %

Poids des effectifs du sous-secteur dans la totalité de l'industrie  
(source : effectifs salariés ACOSS-URSSAF 2018)

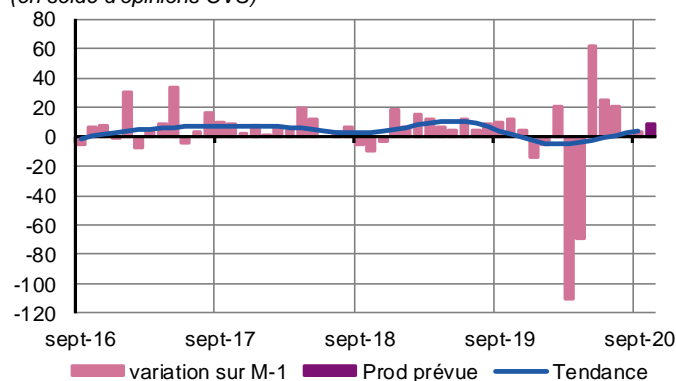
## Autres produits industriels

Textiles, habillement, cuir et chaussure – Industrie chimique – Produits en caoutchouc, plastique et autres produits non métalliques – Métallurgie et produits métalliques – Bois, papier, imprimerie

La production a peu évolué dans l'ensemble.  
Les prévisions font état d'une faible progression de l'activité à court terme.

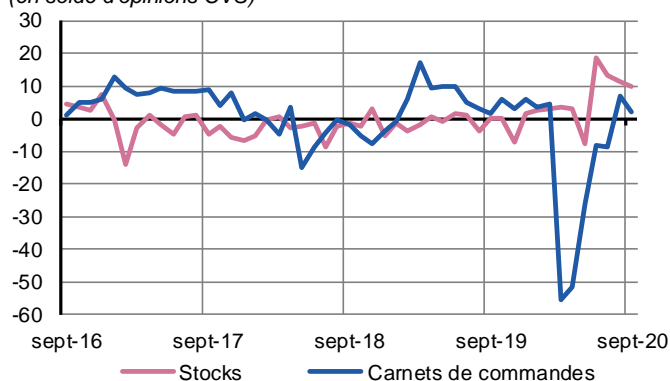
### Production passée et prévisions

(en solde d'opinions CVS)



### Situation des carnets et des stocks de produits finis

(en solde d'opinions CVS)



#### Travail du bois, industrie du papier et imprimerie

Comme attendu, la sollicitation des capacités productives est restée soutenue.

Les prix et les effectifs ont généralement peu fluctué.

Les stocks demeurent en adéquation avec l'activité.

Aucune évolution significative n'est attendue dans les prochaines semaines.

#### Industrie chimique

Le rythme des fabrications a généralement peu évolué d'un mois sur l'autre.

Les variations des prix et des effectifs ont été peu significatives.

Les stocks apparaissent généralement proches de leur seuil d'équilibre.

Une reprise de l'activité est attendue prochainement.

#### Produits en caoutchouc, plastique et autres

La demande domestique est restée active et la production s'est à nouveau inscrite en hausse.

Les prix ont légèrement augmenté à l'achat sans répercussion à la vente.

Certains stocks sont jugés élevés.

Quelques recrutements sont intervenus.

L'activité évoluerait peu à court terme.

#### Métallurgie et fabrication de produits métalliques

Les fabrications ont enregistré une nouvelle progression.

Les prix demeurent orientés à la hausse.

La situation de l'emploi s'est à nouveau contractée.

Les stocks sont majoritairement conformes.

Les prévisions d'activité apparaissent favorables à brève échéance.

#### Autres industries manufacturières, réparation et installation de machines

La demande notamment extérieure est demeurée peu dynamique et la production s'est stabilisée.

Les prix et les effectifs ont peu varié dans la plupart des cas.

Les stocks apparaissent désormais proches de leur seuil habituel.

Les prévisions font état d'une progression mesurée de l'activité à court terme.



**43,1 %**

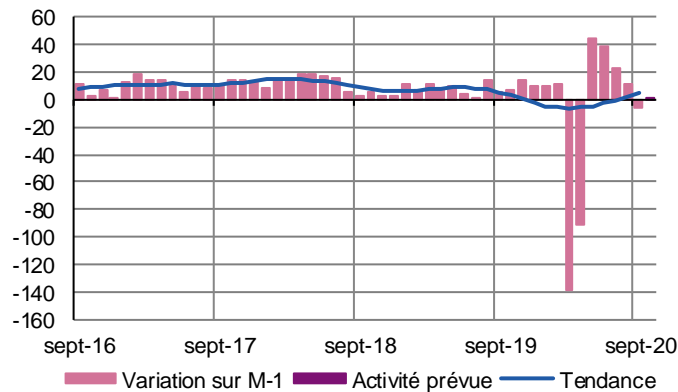
Poids des effectifs des services marchands par rapport à la totalité des effectifs  
(source : effectifs salariés ACOSS-URSSAF 2018)

## Services marchands

Face à une demande moins active, le niveau des transactions fléchit.  
À court terme, une stabilisation de l'activité est anticipée.

### Évolution globale

Activité passée et prévisions  
(en solde d'opinions CVS)



En septembre, le niveau des transactions s'érode en Provence-Alpes-Côte d'Azur.

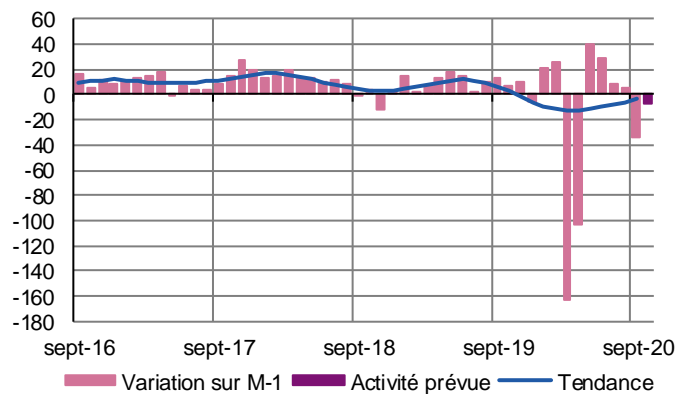
En effet, les secteurs du transport, de l'hébergement, de l'information et de la publicité enregistrent une activité en retrait par rapport aux anticipations.

Les prix et les effectifs sont stables.

À court terme, les professionnels restent prudents et n'anticipent aucune évolution.

### Réparation automobile, Transports, Hébergement et restauration

Activité passée et prévisions  
(en solde d'opinions CVS)



#### Réparation automobile

L'activité s'est maintenue sur le mois de septembre.

Les prix se sont stabilisés.

De nouveaux contrats d'apprentissage sont venus renforcer les effectifs.

Aucune évolution significative n'est attendue prochainement.

#### Transports et entreposage

Le volume des courants d'affaires a fléchi.

Les prix et les effectifs n'ont pas évolué.

Les perspectives sont favorablement orientées à court terme.

#### Hébergement

Après la saison d'été, les taux d'occupation se sont nettement dégradés en septembre.

Les effectifs demeurent stables.

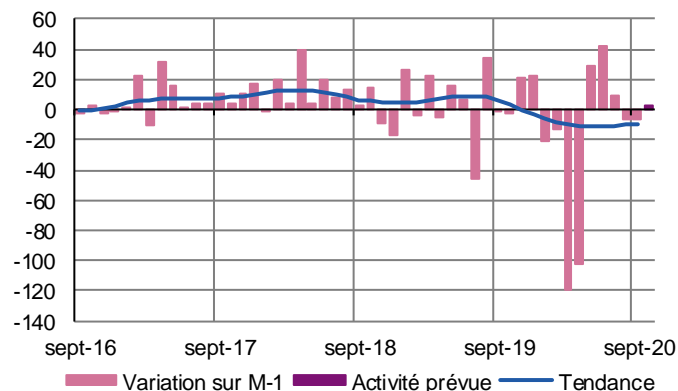
Les prix se sont contractés.

Les professionnels anticipent une nouvelle baisse de la fréquentation hôtelière dans les prochaines semaines.



## Information et communication

Activité passée et prévisions  
(en solde d'opinions CVS)



Ce secteur inclut les filières de l'édition et des activités informatiques.

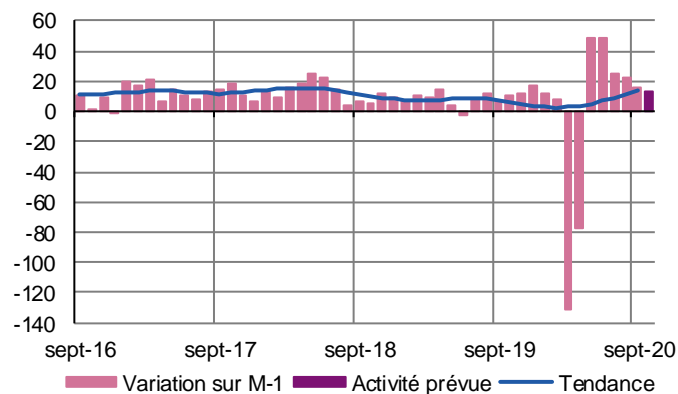
Le volume des transactions s'est érodé sur la période.

Les prix et les effectifs sont en baisse.

Les prévisions font état d'une légère progression de l'activité à court terme.

## Activités spécialisées, scientifiques et techniques, services administratifs et de soutien

Activité passée et prévisions  
(en solde d'opinions CVS)



Outre les filières commentées ci-dessous, ce secteur inclut la filière « publicité et études de marché »

Comme anticipé par les professionnels, l'activité est restée globalement sur un trend haussier.

Ce mouvement devrait se maintenir à brève échéance.

## Activités juridiques, Comptables, Gestion, Architecture, Ingénierie, Analyse technique

L'activité des filières de l'ingénierie et de l'étude de marchés marque le pas, alors que celle du secteur juridique, comptable et de conseil est restée dynamique.

Les prix et les effectifs évoluent dans d'étroites limites.

Les perspectives restent bien orientées pour le mois d'octobre.

## Activités de services administratifs et de soutien

Ce secteur inclut la location automobile, le travail temporaire et le nettoyage.

Les courants d'affaires ont conservé une cadence soutenue, plus marquée dans le secteur du nettoyage que dans ceux de la location et de l'intérim.

Les prix et les effectifs ont peu fluctué.

Cette tendance favorable se poursuivrait dans les prochaines semaines.

# Bâtiment et Travaux Publics

## Enquête trimestrielle – 3<sup>ème</sup> trimestre 2020

En ligne avec les attentes, l'activité du bâtiment et des travaux publics s'est nettement redressée au cours du troisième trimestre 2020. Si les prévisions apparaissent favorables dans le bâtiment jusqu'à la fin de l'année, elles sont en revanche plus incertaines concernant les travaux publics.

### Bâtiment

#### Gros œuvre

Ce trimestre est marqué par une forte reprise de l'activité.

Les prix ont légèrement augmenté.

Avec l'ouverture de nouveaux chantiers, le niveau des effectifs a progressé.

Conformément aux attentes, les carnets de commandes se sont étoffés et les perspectives d'activité sont rassurantes pour le prochain trimestre.

#### Second œuvre

Après deux trimestres de forte baisse d'activité, les travaux de second œuvre enregistrent une importante reprise.

Les prix sont demeurés stables face à la pression de la concurrence.

Le niveau des effectifs a peu évolué mais il devrait s'étoffer dans les prochains mois.

Globalement, les plans de charge sont satisfaisants et devraient permettre le maintien d'un bon niveau d'activité dans les tout prochains mois.

### Travaux publics

L'activité de la filière a nettement progressé.

La reprise amorcée en fin du trimestre précédent s'est poursuivie sur un rythme relativement soutenu.

Pour autant, le retard pris pendant la période du confinement n'a pas été rattrapé dans la plupart des cas.

Dans un contexte d'affaiblissement de la demande publique, la pression concurrentielle déjà forte s'est intensifiée. De ce fait, les prix se sont sensiblement repliés induisant un impact négatif sur les marges.

La situation de l'emploi a généralement peu évolué.

Les professionnels restent généralement prudents concernant les perspectives d'activité pour le dernier trimestre.

## Contactez nous

**Banque de France**  
**Région Provence-Alpes-Côte d'Azur**  
**Succursale de Marseille**  
Place Estrangin Pastré  
CS 90003  
13254 Marseille Cedex 6

☎ : 04 91 04 10 10 - ✉ : [0512-EMC-ut@banque-france.fr](mailto:0512-EMC-ut@banque-france.fr)

**Rédacteur en chef** : Bernard BENITEZ  
**Directrice de la publication** : Jeannine ROGHE, Directrice Régionale