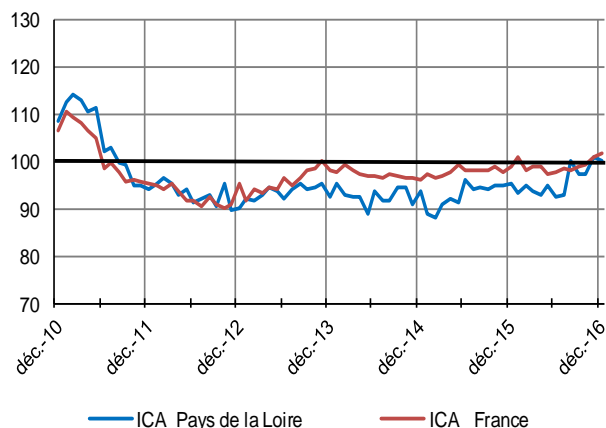


Les productions progressent de nouveau dans l'Industrie, avec un ICA au-dessus de la moyenne de longue période pour le 2^{ème} mois consécutif. Les carnets sont satisfaisants et les prévisions bien orientées. Les volumes d'affaires augmentent sensiblement dans les Services Marchands et les prévisions sont favorables. La reprise d'activité se confirme dans le Bâtiment, et dans une moindre mesure pour les Travaux Publics. Dans le Commerce de Gros, la situation est plus contrastée.

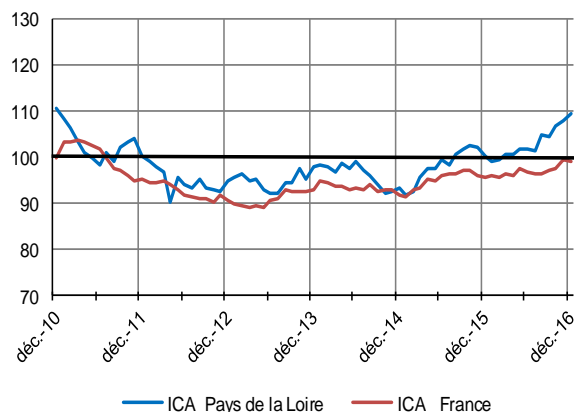
Indicateurs du Climat des Affaires

Un indicateur du climat des affaires permet une lecture rapide et simplifiée de la situation conjoncturelle. Il résume par une variable synthétique l'évolution des soldes d'opinion qui présentent des évolutions similaires dans le temps. En hausse, il traduit une amélioration du climat conjoncturel ; en baisse, sa dégradation ; 100 = moyenne de longue période.

Industrie



Services marchands



Enquêtes trimestrielles

Bâtiment et Travaux Publics

L'activité progresse dans le bâtiment et reste mesurée dans les Travaux Publics.

Commerce de gros

Le quatrième trimestre est marqué par des évolutions contrastées selon les secteurs. Les perspectives restent bien orientées.

Dernières enquêtes et statistiques nationales de la Banque de France

Enquête mensuelle de conjoncture – [Cliquer ici](#)

Investissements, marges et situation de trésorerie dans l'industrie, le commerce de gros et les travaux publics – [Cliquer ici](#)

Conjoncture commerce de détail – [Cliquer ici](#)

Défaillances d'entreprises – [Cliquer ici](#)

Accès des entreprises au crédit – [Cliquer ici](#)

Crédits par taille d'entreprises – [Cliquer ici](#)



24,4 %

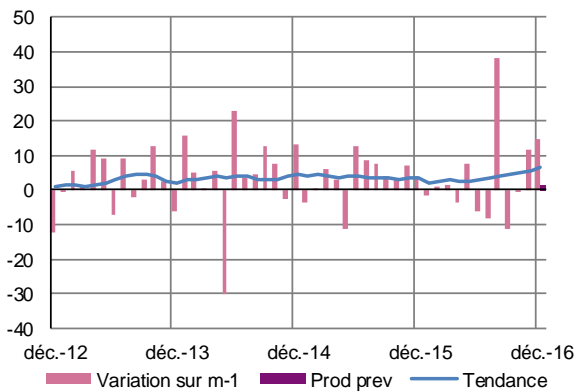
Poids des effectifs de l'industrie par rapport à la totalité des effectifs
(source : Acoff - Urssaf 31/12/2015)

Industrie

En décembre, la production poursuit un rythme dynamique. La demande reste soutenue, y compris étrangère. Les prix des matières premières sont de nouveau orientés à la hausse alors que les produits finis sont stables. Les stocks sont normaux. Les carnets de commandes sont un peu moins garnis mais restent confortables. Les prévisions de production à court terme sont mesurées.

Production passée et prévisions

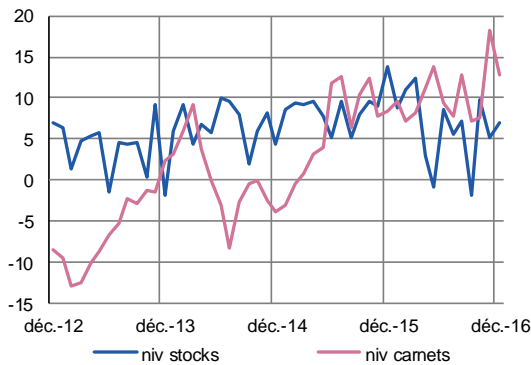
(en solde d'opinions CVS)



La production d'ensemble de décembre continue de croître à un rythme soutenu. Hormis l'industrie agroalimentaire, toutes les autres branches progressent, en particulier la fabrication d'équipements électriques et électroniques. Les prévisions anticipent une stabilisation des productions.

Situation des carnets et des stocks de produits finis

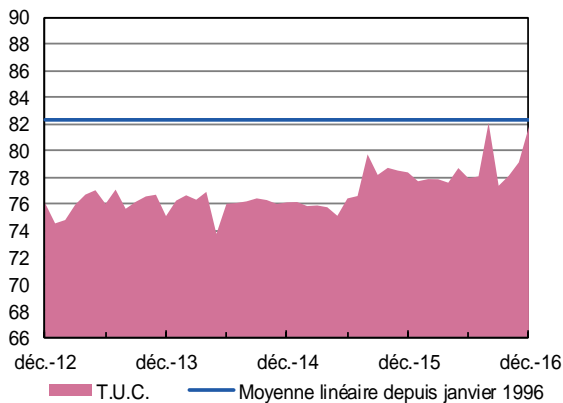
(en solde d'opinions CVS)



Les carnets de commande sont en léger recul mais restent à un niveau confortable, aussi bien en interne qu'à l'export. Ainsi les carnets dans l'industrie agroalimentaire marquent le pas tandis qu'ils sont saturés dans les transports. Les stocks sont normaux dans l'ensemble et se rapprochent de leur situation optimale.

Utilisation des capacités de production CVS

(en solde d'opinions CVS)



Le taux d'utilisation des capacités de production s'inscrit en nette hausse, pour se rapprocher de nouveau de la moyenne linéaire de longue période. Cette tendance s'observe dans la plupart des secteurs notamment des équipements électriques et de l'automobile. Les secteurs de l'agroalimentaire et de l'informatique-électronique voient en revanche fléchir le niveau de sollicitation de l'outil de production.



22,4 %

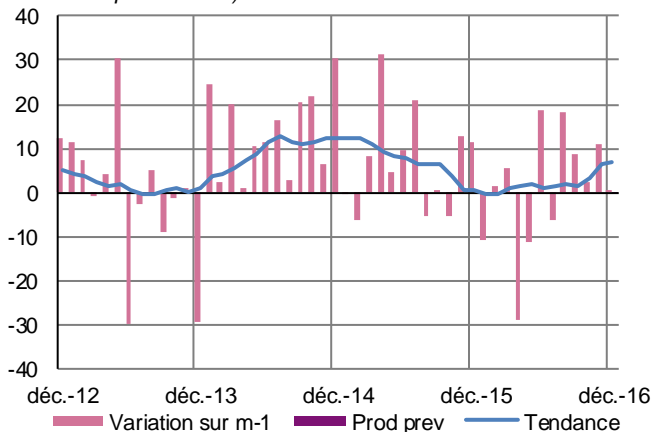
Poids des effectifs du sous-secteur dans la totalité de l'industrie
(source : Acoff - Urssaf 31/12/2015)

Fabrication de denrées alimentaires et de boissons

L'activité du mois de décembre se stabilise, ralentie par la fabrication de produits de boulangerie-pâtisserie et dans une moindre mesure par l'activité de transformation de la viande. La demande est elle aussi stable. Les prix des matières premières se renchérissent. Les stocks sont en deçà d'une situation normale. Une stagnation des fabrications est attendue dans tous les compartiments.

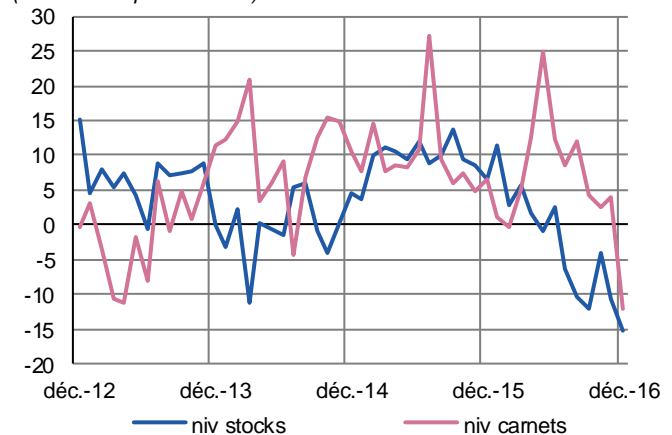
Production passée et prévisions

(en solde d'opinions CVS)



Situation des carnets et des stocks de produits finis

(en solde d'opinions CVS)



Transformation et conservation de la viande et préparation à base de viande

La production se stabilise ce mois-ci, sous l'effet d'une demande externe en net recul.

Les prix des matières premières se renforcent tandis que les produits finis n'évoluent pas significativement.

Les stocks sont proches des niveaux souhaités et les carnets encore insuffisants.

La production prévue est prudente.

Fabrication de produits de boulangerie-pâtisserie, pâtes

La baisse de production saisonnière en ce mois de décembre est un peu plus marquée que les années précédentes.

La demande interne est faible et l'export soutient à peine l'ensemble.

Les prix des matières premières s'inscrivent à la hausse. Les stocks sont jugés faibles et les carnets insuffisants.

La production prévue est identique aux mois précédents.



13,8 %

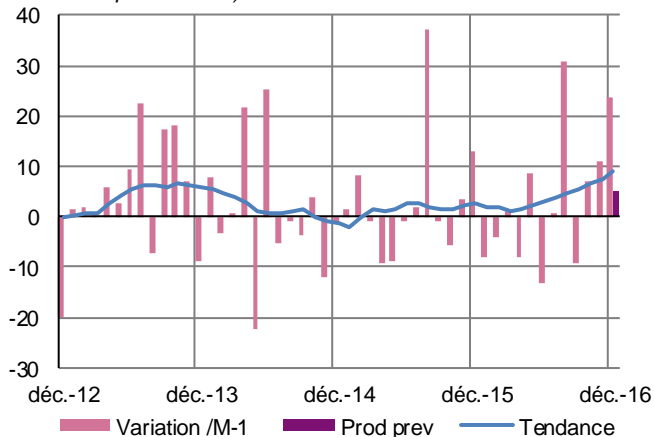
Poids des effectifs du sous-secteur dans la totalité de l'industrie
(source : Acoess - Urssaf 31/12/2015)

Équipements électriques électroniques, informatiques et autres machines

L'activité se développe de nouveau et reste soutenue par une demande globale dynamique, notamment dans sa composante étrangère. Les prix n'évoluent pas. Les stocks sont normaux. Les carnets de commandes se regarnissent nettement. Les prévisions de production sont mesurées.

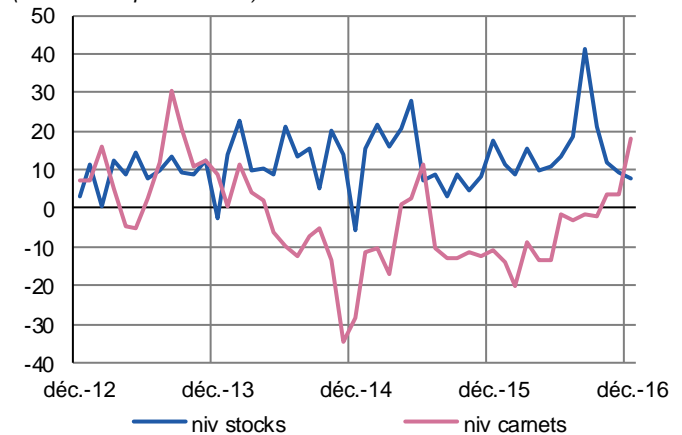
Production passée et prévisions

(en solde d'opinions CVS)



Situation des carnets et des stocks de produits finis

(en solde d'opinions CVS)



Fabrication produits informatiques et électroniques, optiques

La tendance observée le mois précédent se confirme, avec une stabilité de l'activité, un fléchissement de la demande étrangère et une demande globale plutôt faible. Les prix demeurent identiques tandis que les stocks sont au-delà d'une situation normale.

En revanche les carnets semblent bien regarnis et autorisent une prévision favorable de la production.

Fabrication de machines et équipements n.c.a.

Le dynamisme du mois précédent se confirme. L'activité est en nette hausse, tirée par la demande externe. Les prix des matières premières et des produits finis sont stables. Les stocks sont normaux et les carnets de commandes orientés à la hausse.

Les prévisions tablent sur une stabilité de la production.



11,8 %

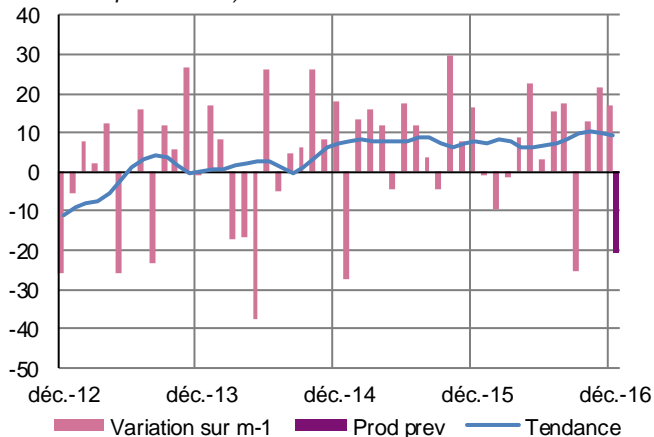
Poids des effectifs du sous-secteur dans la totalité de l'industrie
(source : Acoff - Urssaf 31/12/2015)

Matériels de transport

Les productions sont en hausse dans l'industrie automobile et stabilisées pour les autres matériels de transports. Les entrées de commandes sont en recul mais les carnets sont très bien garnis. Les prévisions tablent sur une activité un peu soutenue en début d'année 2017.

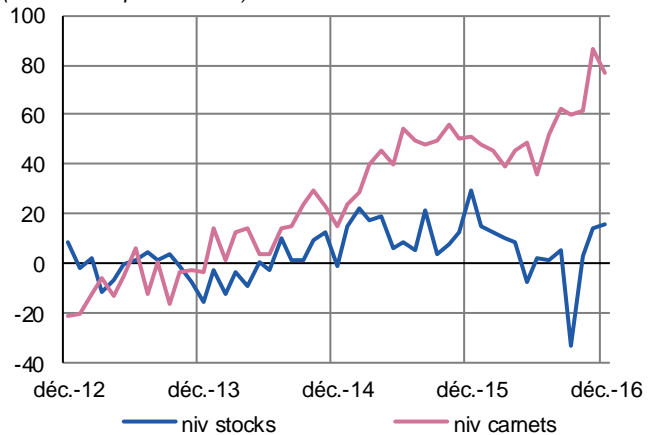
Production passée et prévisions

(en solde d'opinions CVS)



Situation des carnets et des stocks de produits finis

(en solde d'opinions CVS)



Industrie automobile

L'activité progresse sensiblement soutenue par une demande ferme en provenance du marché national comme de l'étranger. Les outils de production sont sollicités avant les fermetures de fin d'année.

Les stocks diminuent en conséquence de livraisons importantes. Les prix sont stables.

Les carnets de commandes sont bien garnis pour les carrossiers, les équipementiers et les constructeurs. Les prévisions anticipent une activité d'un rythme un peu moins dense en début d'année.

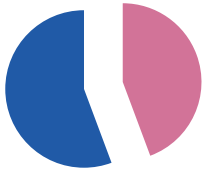
Fabrication d'autres matériels de transports

Les mises en fabrication se maintiennent à un niveau élevé. La demande en fin d'année s'est rétractée des donneurs d'ordre français comme étrangers. La sollicitation des outils de production augmente jusqu'à la trêve des fêtes de Noël.

Les stocks restent un peu élevés.

Les carnets de commandes sont très bien garnis avec une excellente visibilité pour la navale et l'aéronautique et correcte pour les autres acteurs.

Les prévisions s'inscrivent dans la continuité.



44,3 %

Poids des effectifs du sous-secteur dans la totalité de l'industrie
(source : Acoess - Urssaf 31/12/2015)

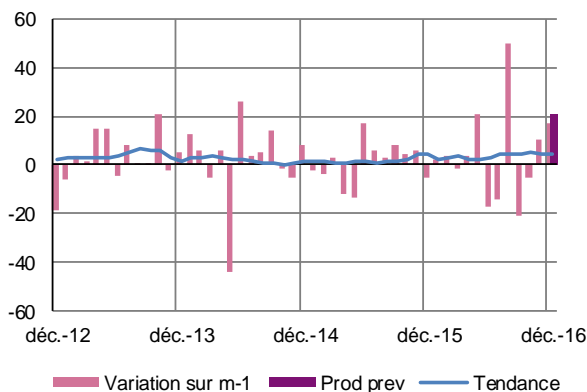
Autres produits industriels

Métallurgie et produits métalliques - Produits en caoutchouc, plastique et autres produits non métalliques - Textile, habillement, cuir et chaussures - Bois, papier et imprimerie

Le secteur fait apparaître de nouveau un regain de l'activité. Hormis les autres industries manufacturières, tous les autres secteurs progressent, y compris celui du caoutchouc-plastique. La demande globale reste cependant stable, comme les prix. Les stocks ressortent de nouveau au-delà d'une situation normale et les carnets sont corrects. Dans ce contexte les prévisions de production sont favorables.

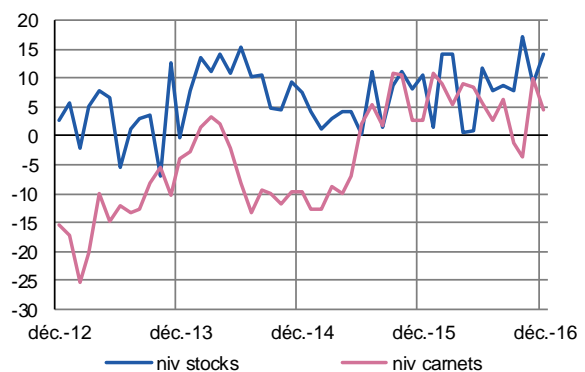
Production passée et prévisions

(en solde d'opinions CVS)



Situation des carnets et des stocks de produits finis

(en solde d'opinions CVS)



Métallurgie et fabrication de produits métalliques

La production a de nouveau bondi en décembre malgré une demande externe en baisse. Les prix des matières premières continuent de croître tandis que ceux des produits finis sont identiques au mois précédent.

Les stocks sont jugés conformes. Les carnets sont conformes et stables.

Les prévisions de production sont confiantes.

Produits en caoutchouc, plastique et autres

L'activité progresse en décembre, tirée par une demande interne ferme qui a pris le relais de l'externe.

Les prix sont stables. Les stocks ont tendance à peser davantage. Les carnets sont jugés normaux.

Les prévisions tablent sur une nouvelle hausse de la production.

Autres industries manufacturières, réparation et installation de machines

Nette diminution de la production en décembre, essentiellement du fait d'une demande toujours insuffisante bien qu'en redressement. Les prix des matières premières sont en nette hausse et ceux des produits finis stables. Les stocks sont bien trop forts et nettement au-delà d'une situation normale. Les carnets de commandes sont faibles et les perspectives de production à peine favorables.

Textile, habillement, cuir, chaussures

La production du mois est plus soutenue que les autres années, malgré la relative faiblesse de la demande interne et surtout externe. Les prix sont globalement stables.

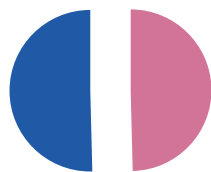
Les carnets sont jugés un peu faibles mais n'entament pas les prévisions de production favorables.

Travail du bois, industrie du papier et imprimerie

La production est bien orientée avec une demande vigoureuse.

Les prix des matières premières n'évoluent pas tandis que ceux des produits finis augmentent. Les stocks sont nettement au-dessus d'une situation normale. Les carnets de commandes sont identiques au mois précédent.

Les prévisions de production sont sans relief.



49,6 %

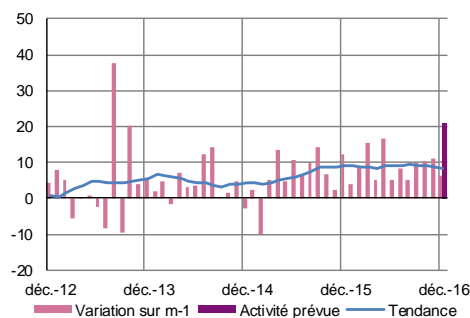
Poids des effectifs des services marchands par rapport à la totalité des effectifs
(source : Acoess - Urssaf 31/12/2015)

Services marchands

L'activité des services marchands se stabilise accompagnée d'une demande globale qui affiche une tendance haussière. Les trésoreries sont toujours satisfaisantes. Les prévisions sont bonnes et un renforcement des effectifs est attendu.

Évolution globale

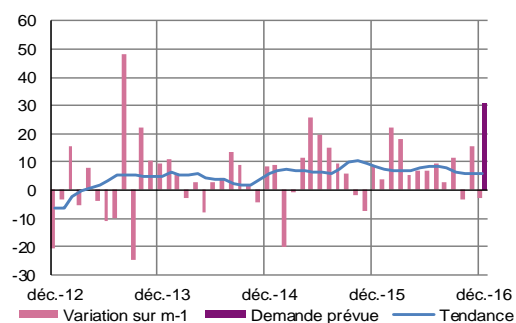
Activité passée et prévisions
(en solde d'opinions CVS)



La période sous revue affiche un tassement d'activité général dans les services marchands avec des écarts prononcés selon le secteur. La demande globale s'apprécie. La trésorerie reste très confortable et le niveau tarifaire est stable. Les perspectives sont orientées à la hausse et des recrutements sont envisagés.

Réparation automobile, transports, hébergement et restauration

Évolution de la demande et prévisions
(en solde d'opinions CVS)



Réparation d'automobiles

La relance de l'activité automobile est accompagnée d'une hausse de la demande globale. Les prix sont tirés à la hausse. Les trésoreries sont toujours bien équilibrées. Les perspectives d'activité et de demandes sont stables avec cependant un renforcement des effectifs.

Transports

L'activité comme la demande globale se maintiennent. La demande étrangère s'intensifie encore. La situation de la trésorerie reste très confortable. Les effectifs sont renforcés. Les prévisions sont favorables.

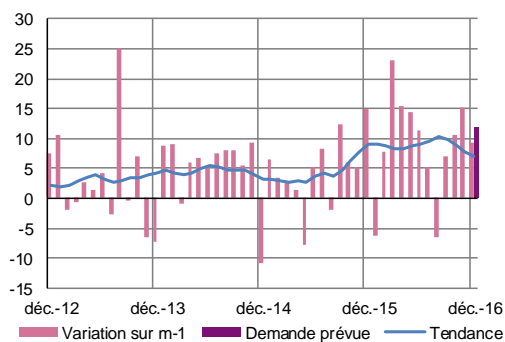
Hébergement et restauration

L'activité se contracte avec des demandes atones. La trésorerie gagne en équilibre. La situation de l'emploi est stable. Pas de changement significatif prévu.

Activités spécialisées, scientifiques et techniques, services administratifs et soutien

Évolution de la demande et prévisions

(en solde d'opinions CVS)

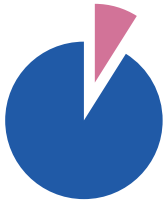


Activités juridiques, comptables, gestion, architecture, ingénierie, analyse technique

L'activité est orientée à la hausse avec une demande globale renforcée. Les prix sont stables. Les trésoreries sont à nouveau largement bonnes. Les perspectives sont favorables avec une hausse des effectifs.

Activité de services administratifs et de soutien

L'activité et la demande sont stables. Le niveau de trésorerie est inchangé. Aucune évolution significative n'est attendue si ce n'est un renforcement des effectifs.



9,0 %

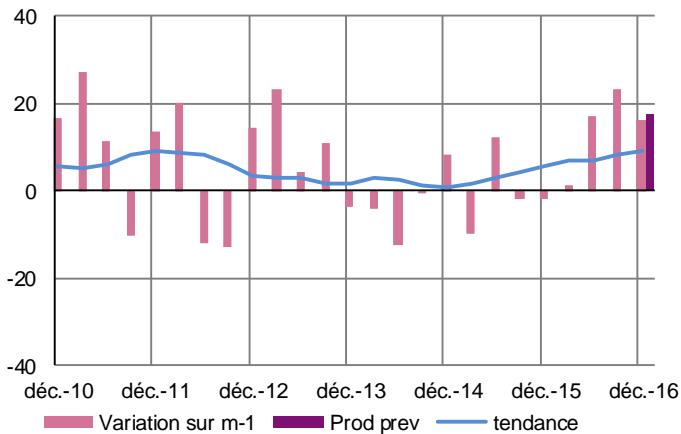
Poids des effectifs du bâtiment et des travaux publics par rapport à la totalité des effectifs
(source : Acoess - Urssaf 31/12/2015)

Bâtiment et Travaux Publics (Enquête trimestrielle)

L'amélioration se confirme pour le Bâtiment sous l'effet conjugué de l'augmentation des autorisations de logement et des mises en chantiers. Pour les Travaux Publics la reprise est plus hésitante, mais la visibilité offerte par les carnets de commandes progresse, même si elle reste insuffisante. Les prix restent stables. Les prévisions sont orientées vers une progression des volumes d'affaires.

Bâtiment

Évolution de l'activité et prévisions
(en solde d'opinions CVS)



Bâtiment

L'activité se conforte, confirmant l'amélioration constatée le précédent trimestre la progression à un an d'intervalle est sensible pour de nombreux acteurs. Les carnets de commandes offrent une visibilité correcte pour les prochains mois. Les prix sont stables mais le relèvement du coût des intrants est attendu. Les effectifs n'ont pas évolués.

Les prévisions formulées font état d'une progression des volumes d'affaires.

Gros œuvre

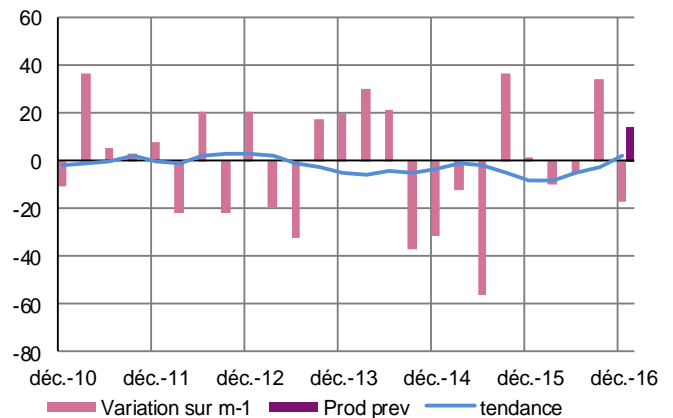
L'évolution est nettement favorable, surtout par rapport à fin 2015. En construction de maisons, de bâtiments ou pour les autres travaux de maçonnerie générale les carnets de commandes sont mieux garnis. Les perspectives sont orientées vers le maintien à minima de ce niveau d'activité.

Second œuvre

Le volume d'affaires se renforce régulièrement depuis la fin 2015. La demande est assez bien répartie sur les différents corps de métier. Les carnets de commandes sont cependant jugés juste corrects. Les prévisions sont favorablement orientées.

Travaux publics

Évolution de l'activité et prévisions
(en solde d'opinions CVS)



Travaux publics

Un léger tassement de l'activité est perçu en fin de trimestre. La demande est un peu moins consistante et les carnets de commandes, bien qu'en progrès, restent insuffisamment remplis. Les prix sont stables dans un contexte extrêmement concurrentiel. Les effectifs, notamment intérimaires, sont en repli. L'activité devrait progresser sur ce premier trimestre 2017.

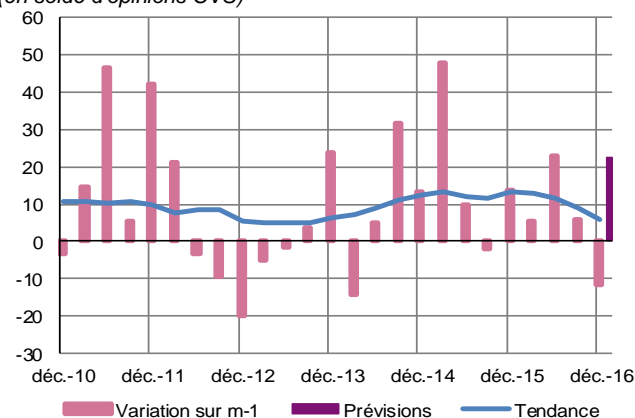
Commerce de gros (Enquête trimestrielle)

Les volumes de vente se contractent dans le secteur, du fait de la baisse d'activité observée dans le commerce de gros de produits agroalimentaires.

En corollaire les achats suivent la même tendance, en diminution également. Les prix d'achat sont en nette hausse, dans les céréales notamment, et ne sont pas intégralement répercutés sur les prix de vente. Les stocks sont estimés légèrement en dessous d'une situation normale tandis que les carnets de commandes sont de nouveau trop faibles. Pour autant les prévisions de transactions restent favorables.

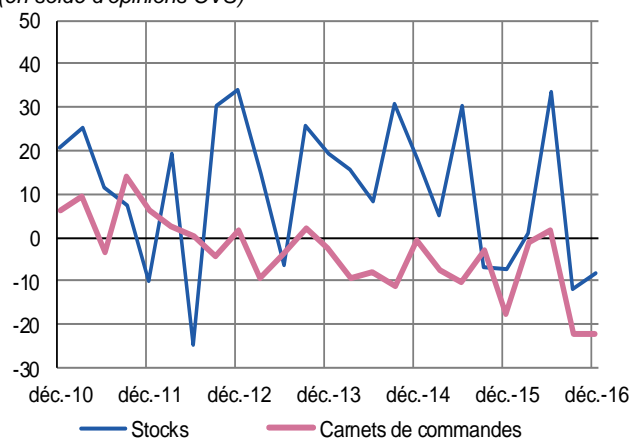
Volumes des ventes passés et prévisions

(en solde d'opinions CVS)



Situation des carnets et des stocks de produits finis

(en solde d'opinions CVS)



Ensemble des produits agroalimentaires

Les conditions climatiques 2016 continuent de peser sur l'activité de la fin d'année, avec des volumes d'achat-vente en nette réduction, couplée à une augmentation des prix.

Dans ce contexte les stocks sont très en-deçà d'une situation normale, notamment dans la filière viticole.

Les carnets de commandes sont par ailleurs très inconsistants mais ne semblent pas entamer les prévisions de production.

Ensemble des produits industriels

Les volumes d'achat et de vente sont bien orientés d'un trimestre à l'autre et progressent sensiblement, notamment dans le commerce de gros d'équipements informatiques, mais aussi dans les matériaux de construction.

Les prix d'achat se renchérissent encore légèrement tandis que les prix de vente se stabilisent.

Les stocks sont jugés conformes et les carnets de commandes un peu faibles.

Les prévisions de transactions sont bien orientées.

Contactez nous

Banque de France
Succursale de Nantes
CS 20725
44007 Nantes Cedex 1

Téléphone :
02 40 12 53 53

Renseignements d'ordre général :
Courriel : 0589-EMC-UT@banque-france.fr

Le rédacteur en chef :
Frédéric BOISSIER

Le directeur de la publication :
Roger MARTINEAU
Directeur Régional