

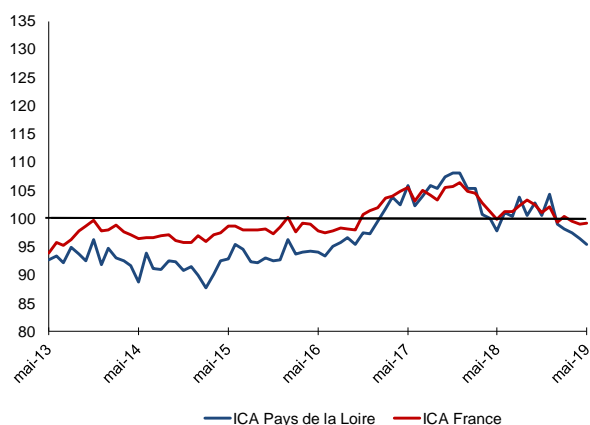
La production industrielle progresse très modestement et l'indicateur du climat des affaires régional poursuit sa tendance baissière. La demande globale se renforce quelque peu, notamment sur le marché intérieur, et les carnets, en très léger repli, demeurent bien alimentés. Les prévisions tablent de nouveau sur une progression très modérée des productions.

La tendance favorable se poursuit dans les services marchands qui affichent une nouvelle hausse assez sensible de l'activité. L'indicateur du climat des affaires régional se redresse très légèrement. La demande reste assez dynamique sur le marché intérieur et les prévisions tablent sur une légère augmentation de l'activité.

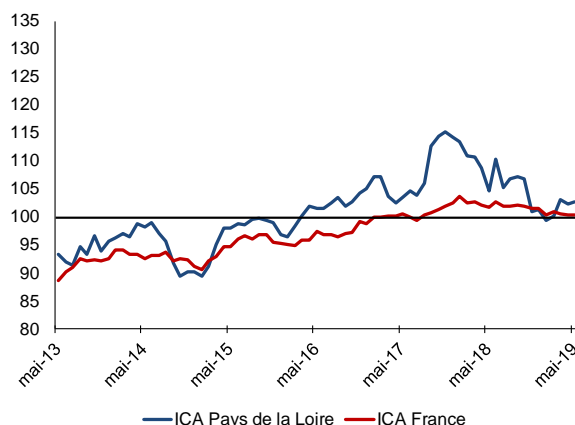
Indicateurs du Climat des Affaires

Un indicateur du climat des affaires permet une lecture rapide et simplifiée de la situation conjoncturelle. Il résume par une variable synthétique l'évolution des soldes d'opinion qui présentent des évolutions similaires dans le temps. En hausse, il traduit une amélioration du climat conjoncturel ; en baisse, sa dégradation ; 100 = moyenne de longue période.

Industrie



Services marchands



Enquêtes trimestrielles

1er trimestre 2019

Bâtiment et Travaux Publics

L'activité affiche une hausse significative pour le Bâtiment et les Travaux Publics. La grande majorité des acteurs enregistrent un renforcement de leurs carnets de commandes. Les prévisions à court terme sont favorables.

Dernières enquêtes et statistiques nationales de la Banque de France

Enquête mensuelle de conjoncture – [Cliquer ici](#)

Conjoncture travaux publics – [Cliquer ici](#)

Conjoncture commerce de détail – [Cliquer ici](#)

Défaillances d'entreprises – [Cliquer ici](#)

Accès des entreprises au crédit – [Cliquer ici](#)

Crédits par taille d'entreprises – [Cliquer ici](#)

Les entreprises en Pays de la Loire

Bilan 2018 – Perspectives 2019 – [Accéder à l'enquête](#)



23,9 %

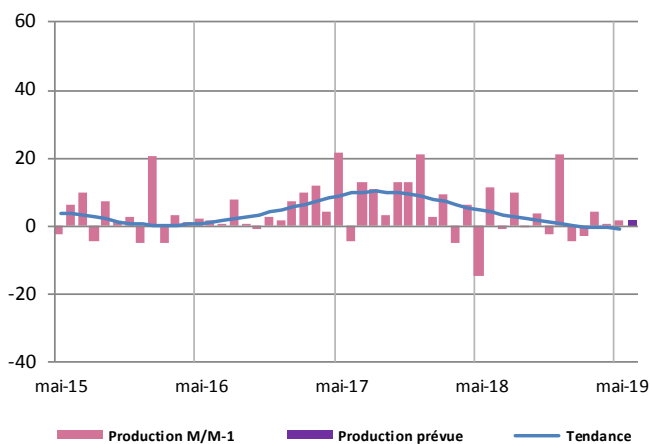
Poids des effectifs de l'industrie par rapport à la totalité des effectifs
(source : ACOSS – URSSAF 31/12/2017)

Industrie

La production globale progresse modérément et l'évolution est contrastée selon les branches. L'industrie agroalimentaire affiche notamment une baisse significative non prévue, les équipements électriques-autres machines se replient très légèrement, tandis que les matériels de transport et les autres industries enregistrent une bonne augmentation des productions. La demande globale ressort de nouveau en légère hausse sur le marché intérieur, l'export en quasi-stagnation demeurant peu dynamique. Les prix des matières premières et des produits finis sont globalement stables. Les effectifs augmentent faiblement et les stocks s'alourdissent quelque peu. Les carnets demeurent bien alimentés, en léger repli toutefois. Les prévisions tablent sur une progression très modeste des productions.

Production passée et prévisions

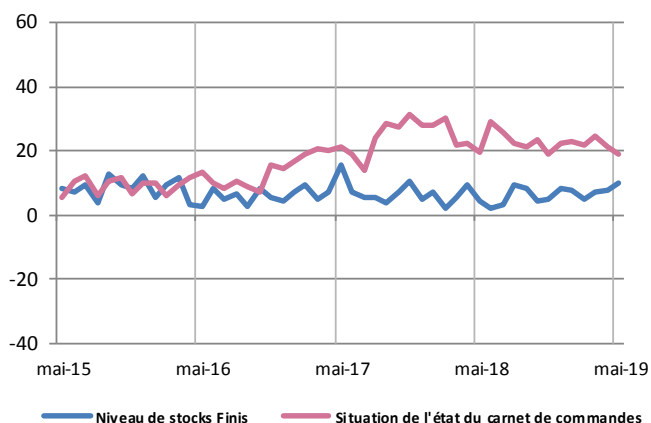
(en solde d'opinions CVS)



La stagnation de la courbe de tendance se confirme grâce à la stabilisation du niveau de production globale. Pour autant l'agroalimentaire s'affiche en baisse marquée dans ses deux composantes. La très légère baisse des équipements électriques et autres machines est quant à elle liée au fléchissement sensible des machines et équipements. Les matériels de transport en revanche se redressent significativement grâce aux autres matériels de transport, sachant que l'automobile n'affiche ce mois-ci qu'une très légère baisse. Les productions des autres produits industriels sont toutes en hausse, excepté le textile-habillement-chaussures en léger retrait.

Situation des carnets et des stocks de produits finis

(en solde d'opinions CVS)

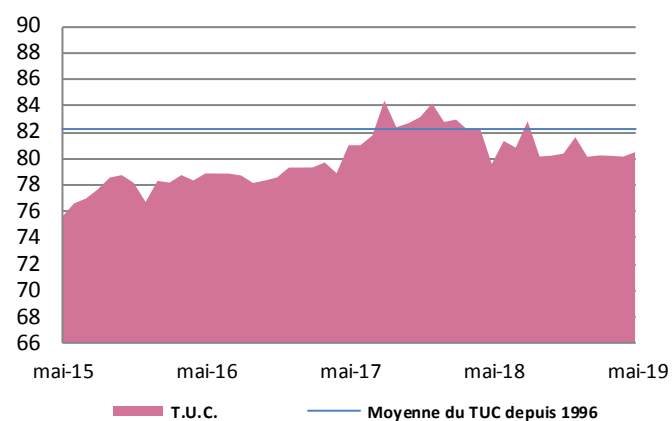


Les carnets demeurent satisfaisants mais en léger repli pour le 2^{ème} mois consécutif, avec des disparités toujours importantes selon les secteurs. Ils se dégradent particulièrement dans l'agroalimentaire et sont jugés nettement insuffisants. Ils se contractent également sensiblement dans les machines et équipements tout en demeurant satisfaisants. Ils se confortent en revanche légèrement dans les matériels de transport et demeurent à un très bon niveau.

Les stocks s'alourdissent quelque peu dans la plupart des secteurs et particulièrement dans les machines et équipements et le bois-papier-imprimerie.

Utilisation des capacités de production CVS

(en solde d'opinions CVS)



Le taux d'utilisation des capacités de production est en quasi-stable à un bon niveau. Les valeurs dans l'automobile restent les plus basses, mais la légère progression enregistrée ce mois-ci enrayer la baisse continue de ces derniers mois.



22,7 %

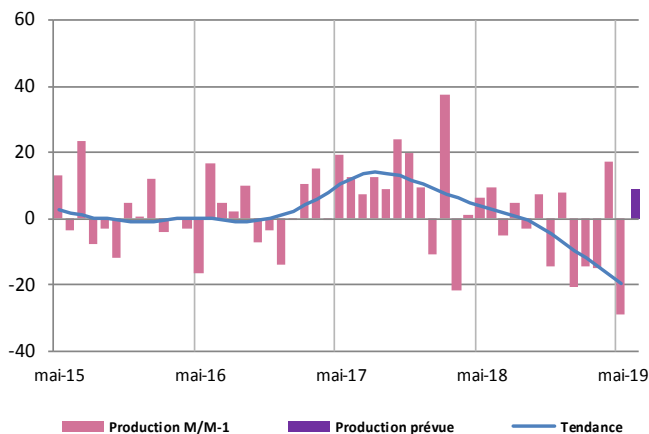
Poids des effectifs du sous-secteur dans la totalité de l'industrie
(source : ACOSS – URSSAF 31/12/2017)

Fabrication de denrées alimentaires et de boissons

Les productions et la demande globale enregistrent une baisse significative et non prévue dans les deux secteurs. Le rebond du mois d'avril dans la transformation de la viande ne se confirme pas et le fléchissement est particulièrement marqué dans ce compartiment. Les prix des matières premières repartent à la hausse et les effectifs continuent globalement de s'alléger, à un rythme qui demeure modéré. Les stocks globaux se rapprochent de la normale. Les carnets se dégradent franchement et sont jugés très insuffisants. Les prévisions tablent toutefois sur une hausse sensible des productions dans les deux compartiments.

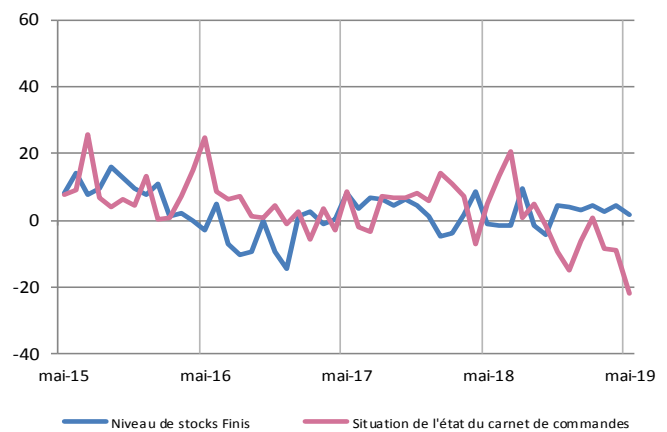
Production passée et prévisions

(en solde d'opinions CVS)



Situation des carnets et des stocks de produits finis

(en solde d'opinions CVS)



Transformation et conservation de la viande et préparation à base de viande

Les productions et la demande globale ralentissent nettement, toutefois dans une moindre proportion à l'export. L'embellie du mois d'avril ne se confirme pas : les conditions météo n'ayant pas été suffisamment favorables aux produits de grillades, et c'est la tendance de fond d'une moindre consommation de viande qui reprend le dessus sur l'ensemble des marchés.

Les prix des matières premières poursuivent leur tendance haussière, tandis que les prix de vente stagnent.

Les effectifs se replient ce mois-ci assez nettement, situation parfois liée à des départs naturels non renouvelés ou encore à un turn-over important. Les stocks s'alourdissent un peu mais demeurent proches de la normale. Les carnets se dégradent nettement et sont jugés très insuffisamment garnis.

Les prévisions tablent sur une hausse modérée des productions, en lien avec la saisonnalité.

Fabrication de produits de boulangerie-pâtisserie, pâtes

Les productions et la demande globale se replient de manière sensible et non prévue. Cependant, l'export affiche encore une petite progression. Les conditions météo peu favorables ont affecté la production et la consommation de certains produits saisonniers.

Les prix des matières premières sont à la baisse, répercutée dans les mêmes proportions sur les prix de vente.

Après la forte contraction du mois d'avril, les effectifs se reconstituent en partie.

Les stocks demeurent proches de la normale.

Les carnets se dégradent et sont jugés désormais insuffisamment garnis.

Les prévisions tablent sur une hausse sensible des productions.



13,7 %

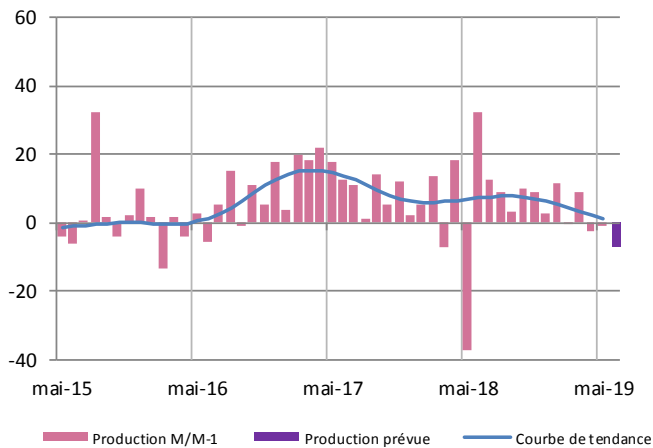
Poids des effectifs du sous-secteur dans la totalité de l'industrie
(source : ACOSS – URSSAF 31/12/2017)

Équipements électriques électroniques, informatiques et autres machines

Les productions globales sont de nouveau en quasi-stagnation. La fabrication de produits informatiques-électroniques-optiques demeure pourtant particulièrement dynamique, mais les productions se contractent de nouveau sensiblement dans les machines-équipements. La demande globale continue de se raffermir, notamment sur le marché intérieur. Les prix des matières premières repartent à la hausse, tout particulièrement dans la fabrication de produits informatiques-électroniques-optiques. Les effectifs globaux continuent de se renforcer modérément. Les stocks s'alourdissent et sont considérés élevés. Les carnets se contractent mais demeurent confortables. Les prévisions tablent sur une petite baisse des productions.

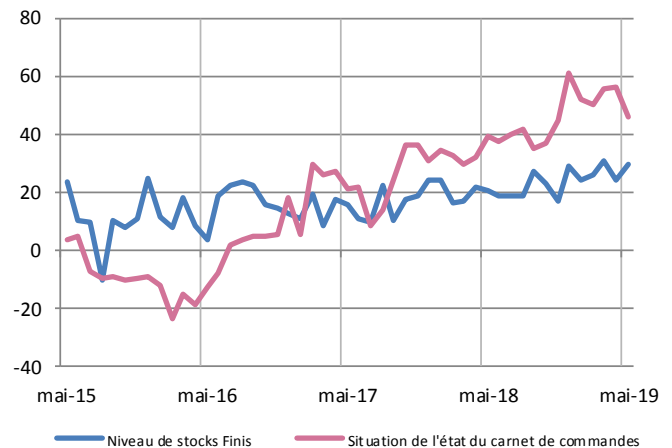
Production passée et prévisions

(en solde d'opinions CVS)



Situation des carnets et des stocks de produits finis

(en solde d'opinions CVS)



Fabrication produits informatiques et électroniques, optiques

La progression des productions se poursuit à un rythme soutenu, faisant passer le taux d'utilisation des capacités de production à un niveau très élevé qui demeure le plus haut de tous les secteurs sous revue.

La demande reste dynamique sur le marché intérieur et se raffermi à l'export.

Le prix de certains composants électroniques enregistre ce mois-ci une forte hausse, non répercutée sur les prix de vente notamment en raison d'un marché très concurrentiel.

Les recrutements sont toujours aussi soutenus mais demeurent compliqués par les difficultés à trouver du personnel qualifié. Les stocks déjà jugés précédemment en deçà des besoins, diminuent encore légèrement, situation qui peut générer des retards pour honorer les commandes, ou qui occasionne un recours à la sous-traitance.

Les carnets en très léger retrait demeurent à un niveau très confortable.

Les prévisions tablent sur une légère hausse des productions.

Fabrication de machines et équipements n.c.a.

Les productions se contractent de nouveau sensiblement, dans les mêmes proportions qu'en avril.

La demande rebondit nettement à l'export, dans un marché international fortement concurrentiel.

Le prix des matières premières se stabilise ce mois-ci, tandis que le prix des produits finis continue d'augmenter à un moindre rythme.

Les effectifs s'inscrivent en baisse après deux mois consécutifs de renforcement, avec un moindre recours aux intérimaires.

Les stocks s'alourdissent considérablement, souvent en lien avec des commandes en cours.

Les carnets se contractent significativement mais demeurent bien garnis.

Les prévisions sont de nouveau prudentes et tablent sur un léger ralentissement des productions.



12,1 %

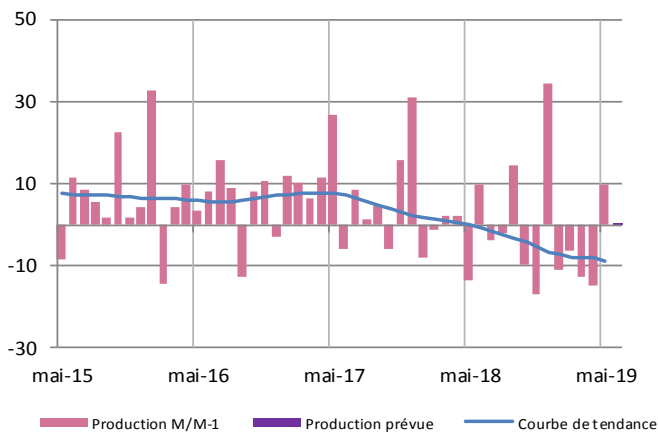
Poids des effectifs du sous-secteur dans la totalité de l'industrie
(source : ACOSS – URSSAF 31/12/2017)

Matériels de transport

Après plusieurs mois en retrait, la production globale repart à la hausse au-delà des attentes, portée par les autres matériels de transport qui progressent sensiblement tandis que l'automobile continue de fléchir légèrement. La demande globale se raffermi, particulièrement à l'export. Les effectifs globaux se renforcent de nouveau, au même rythme soutenu qu'en avril. Les stocks augmentent légèrement mais restent proches de la normale. Les carnets globaux se maintiennent à des niveaux très confortables, toujours portés par les autres matériels de transport. Les prévisions tablent sur une stabilisation des productions.

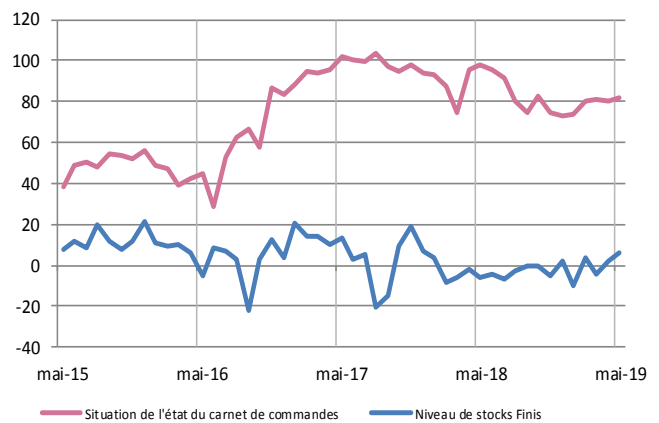
Production passée et prévisions

(en solde d'opinions CVS)



Situation des carnets et des stocks de produits finis

(en solde d'opinions CVS)



Industrie automobile

Comme les mois précédents, les productions enregistrent ce mois-ci un nouveau léger ralentissement, toutefois plus modéré qu'en avril.

En revanche, la demande qui suivait la même tendance se raffermi assez significativement sur l'ensemble des marchés, et tout particulièrement à l'export.

Les prix des matières premières et des produits finis sont quasi-stables.

Les effectifs affichent de nouveau une petite progression.

Les stocks en léger retrait se rapprochent de la normale.

Les carnets sont pour autant toujours jugés insuffisamment garnis, et les prévisions tablent sur une nouvelle diminution des productions.

Fabrication d'autres matériels de transports

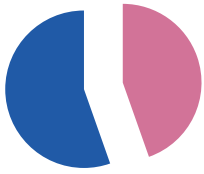
Les productions rebondissent en mai après plusieurs mois en demi-teinte. La demande se raffermi sur l'ensemble des marchés, et plus particulièrement sur le marché intérieur.

Les effectifs se renforcent de nouveau significativement, toujours avec des difficultés de recrutement.

Les stocks se reconstituent et sont proches de la normale.

Les carnets se consolident encore et demeurent positionnés sur des niveaux très élevés.

Les prévisions tablent sur une hausse modérée des productions.



44,4 %

Poids des effectifs du sous-secteur dans la totalité de l'industrie
(source : ACOSS – URSSAF 31/12/2017)

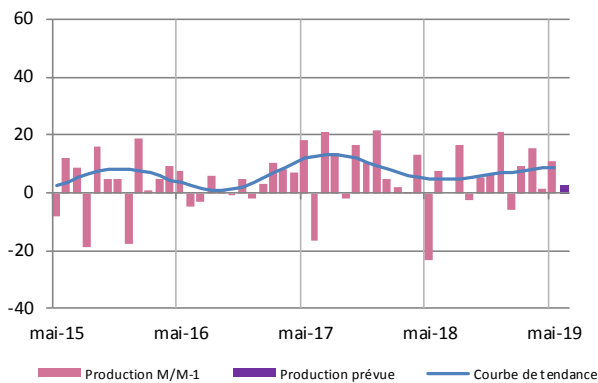
Autres produits industriels

Métallurgie et produits métalliques - Produits en caoutchouc, plastique et autres produits non métalliques - Textile, habillement, cuir et chaussures - Bois, papier et imprimerie

La production globale s'affiche en progression sensible, après un mois d'avril en quasi-stabilité. Cette augmentation est perceptible dans tous les secteurs, excepté dans le textile-habillement-chaussures en léger retrait. La demande se raffermi dans tous les secteurs également, de manière plus ou moins marquée. Le marché intérieur est particulièrement dynamique alors que l'export reste globalement stable. Les prix des matières premières évoluent peu excepté dans le travail du bois et les autres industries manufacturières. Les effectifs globaux se renforcent ce mois-ci légèrement. Les stocks augmentent modérément et restent proches de la normale. Les carnets se confortent un peu et sont jugés corrects. Les prévisions tablent sur une hausse modérée des productions.

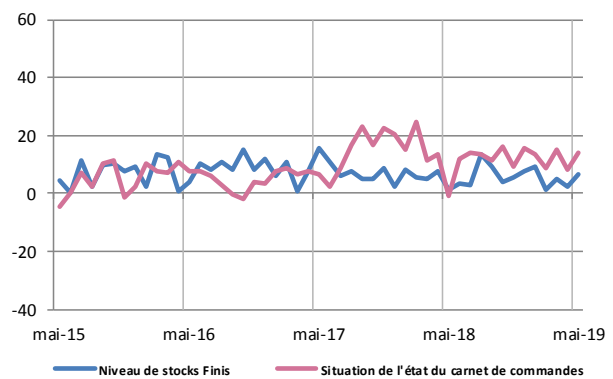
Production passée et prévisions

(en solde d'opinions CVS)



Situation des carnets et des stocks de produits finis

(en solde d'opinions CVS)



Métallurgie et fabrication de produits métalliques

Les productions sont en progression sensible. La demande globale demeure dynamique, mais l'export se contracte de nouveau significativement. Les effectifs sont stables, parfois en lien avec les difficultés de recrutement toujours d'actualité. Les stocks sont normaux. Les carnets demeurent corrects et les prévisions s'orientent vers une très légère hausse des productions.

Produits en caoutchouc, plastique et autres

Les productions repartent en forte hausse après le repli du mois dernier. La demande suit la même tendance, sur l'ensemble des marchés. Les effectifs se renforcent sensiblement. Les stocks augmentent et sont désormais jugés un peu élevés. Les carnets se consolident nettement et sont désormais jugés normaux. Les prévisions tablent sur une très légère hausse des productions.

Autres industries manufacturières, réparation et installation de machines

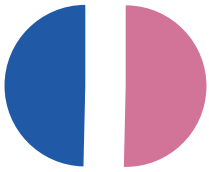
La tendance favorable se poursuit avec une forte progression des productions en mai, bien au-delà de l'attendu. La demande globale demeure dynamique, particulièrement sur le marché intérieur. Les prix des matières premières continuent d'augmenter, toujours sans répercussion intégrale sur les prix de vente. Les recrutements s'intensifient nettement. Les stocks en légère baisse restent proches des besoins. Les carnets se confortent et demeurent très bien garnis. Les prévisions tablent sur une légère baisse des productions.

Textile, habillement, cuir, chaussures

Les productions marquent le pas ce mois-ci et s'affichent en très léger retrait. La demande globale est plus dynamique ; elle rebondit à l'export. Les prix des matières premières sont en légère baisse. La réduction des effectifs se poursuit, sur un rythme accéléré ce mois-ci. Les stocks demeurent conformes aux besoins. Les carnets se renforcent très significativement et sont désormais jugés plutôt satisfaisants. Les prévisions tablent sur une petite diminution des productions.

Travail du bois, industrie du papier et imprimerie

Après un mois d'avril en repli marqué, les productions enregistrent une légère hausse. La demande globale est quasi stable, alors que l'export poursuit sa contraction. La tendance fortement baissière du prix des matières premières se poursuit. La réduction des effectifs des derniers mois marque le pas. Les stocks se reconstituent fortement et sont même considérés un peu élevés. Les carnets continuent de se dégrader et demeurent insuffisamment garnis. Les prévisions tablent sur une petite hausse des productions.



50,5 %

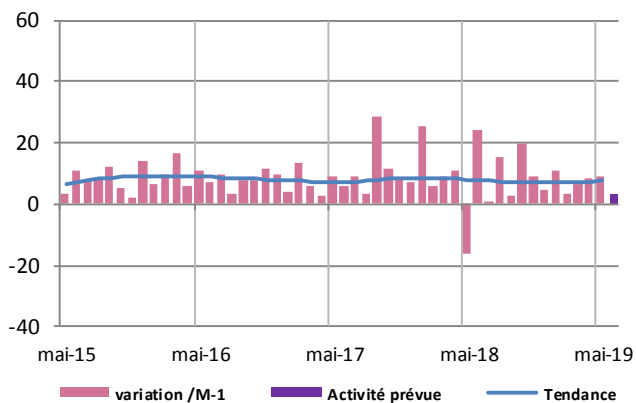
Poids des effectifs des services marchands par rapport à la totalité des effectifs
(source : ACOSS – URSSAF 31/12/2017)

Services marchands

L'activité globale continue de progresser sensiblement, à un rythme très légèrement supérieur au mois d'avril, tirée notamment par la réparation automobile en forte hausse. La demande intérieure demeure dynamique, tandis que l'export s'affiche ce mois-ci en très léger retrait après le recul significatif du mois dernier. Les effectifs se renforcent modérément dans tous les secteurs, excepté dans les services administratifs et de soutien où ils continuent de se réduire sensiblement. Les trésoreries s'améliorent un peu et sont jugées globalement satisfaisantes. Les prévisions tablent sur une hausse modérée de l'activité et la poursuite du renforcement des effectifs.

Évolution globale

Activité passée et prévisions
(en solde d'opinions CVS)

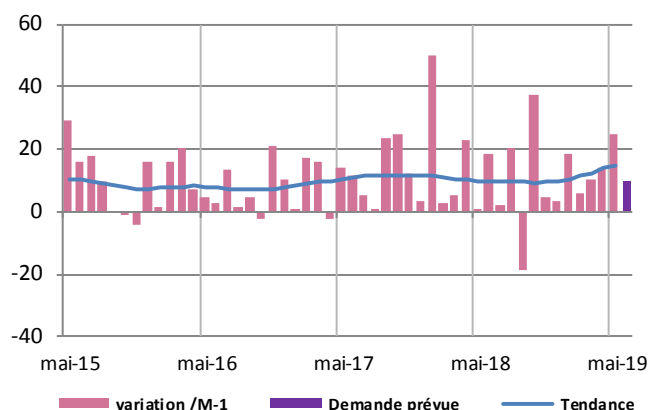


La tendance favorable de ces derniers mois se poursuit. L'activité continue de progresser à un bon rythme, assurant la stabilité de la courbe de tendance.

À l'exception des activités juridiques-comptables-architecture-ingénierie de nouveau en léger retrait, tous les secteurs affichent une progression. Elle est particulièrement forte dans la réparation automobile après la contraction du mois dernier. Les prévisions sont favorables dans l'ensemble des secteurs avec une hausse modérée attendue, excepté dans la réparation automobile qui prévoit un léger recul.

Réparation automobile, transports, hébergement et restauration

Évolution de la demande et prévisions(en solde d'opinions CVS)



Réparation d'automobiles

L'activité rebondit très nettement ce mois-ci après plusieurs mois consécutifs de baisse. La demande suit la même tendance. Les prix augmentent très légèrement. Les effectifs se renforcent un peu, toujours avec des difficultés pour trouver les profils recherchés. Les trésoreries s'améliorent franchement et sont désormais jugées confortables. Les prévisions tablent sur une petite baisse d'activité, en lien avec un fléchissement attendu de la demande assez significatif.

Transports- Entreposage

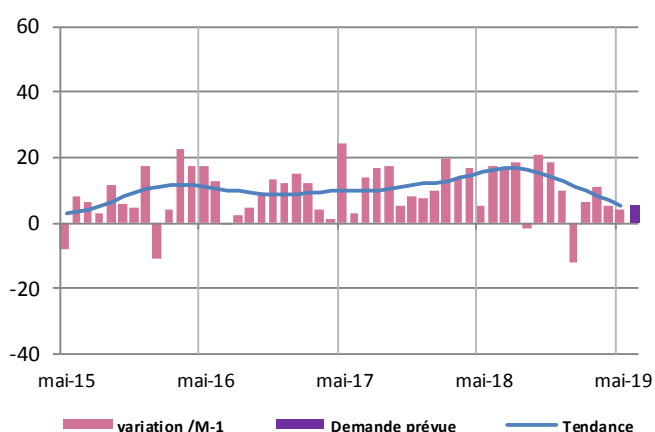
L'activité progresse de nouveau significativement grâce au dynamisme de la demande intérieure qui se maintient, l'export s'affichant ce mois-ci en légère baisse. Après les fortes hausses des mois précédents, les prix sont quasi-stables. Les effectifs continuent de se renforcer à un petit rythme, parfois en lien avec des difficultés de recrutement toujours présentes. Les trésoreries déjà confortables s'améliorent encore et sont jugées particulièrement confortables. Les prévisions tablent sur une hausse de l'activité et un net renfort d'effectifs, en lien avec une bonne progression de la demande attendue.

Hébergement et restauration

L'activité rebondit assez nettement en mai, portée par une demande intérieure qui se raffermi, la demande extérieure s'affichant de nouveau en quasi-stabilité. Les prix et les effectifs sont quasi-stables. Les trésoreries se confortent un peu et sont jugées correctes. Les prévisions tablent sur une légère hausse de l'activité et une petite contraction des effectifs.

Activités spécialisées, scientifiques et techniques, services administratifs et soutien.

Évolution de la demande et prévisions
(en solde d'opinions CVS)

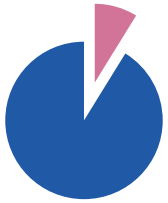


Activités juridiques, comptables, gestion, architecture, ingénierie, analyse technique

La tendance baissière de ces derniers mois se poursuit avec une activité de nouveau en très léger repli. La demande intérieure progresse modestement et le marché extérieur s'affiche de nouveau en léger retrait. Les prix augmentent modérément. Les effectifs se renforcent sensiblement ce mois-ci, avec des difficultés de recrutement toujours présentes. Les trésoreries sont stables, à un bon niveau. Les prévisions tablent sur une hausse d'activité en lien avec la demande qui devrait sensiblement se raffermir.

Activité de services administratifs et de soutien

L'activité progresse modérément après la stabilité enregistrée le mois dernier, portée par la demande qui se renforce légèrement. Les prix sont de nouveau en léger retrait. La contraction des effectifs se poursuit mais à un rythme moins soutenu. Les trésoreries se dégradent et sont jugées tendues. Les prévisions tablent sur une petite hausse d'activité.



8,8 %

Poids des effectifs du bâtiment et des travaux publics par rapport à la totalité des effectifs
(source : ACOSS – URSSAF 31/12/2017)

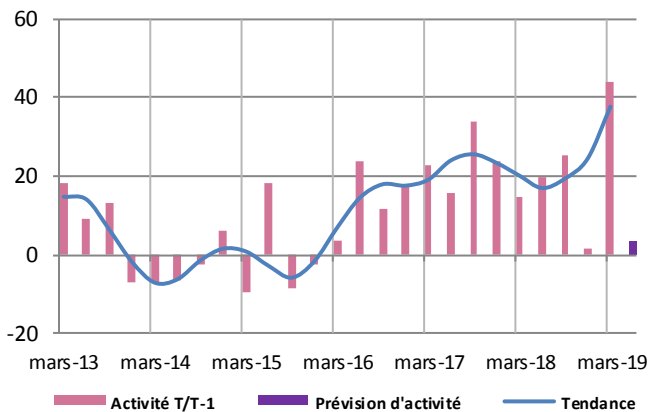
Bâtiment et Travaux Publics

1er trimestre 2019

L'activité est en hausse pour le Bâtiment et les Travaux Publics. La grande majorité des acteurs enregistrent un renforcement de leurs carnets de commandes. Les conditions tarifaires évoluent favorablement dans l'ensemble. Des recrutements sont nécessaires. Les prévisions sont positives à court terme, surtout pour les Travaux Publics. Pour le Bâtiment la baisse des autorisations de construire pourrait avoir des conséquences au second semestre.

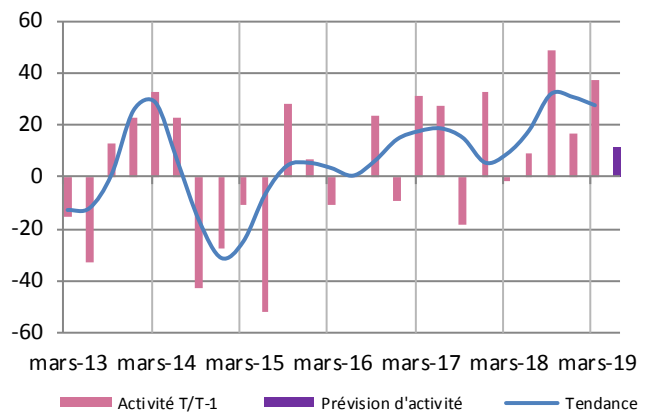
Bâtiment

Évolution de l'activité et prévisions
(en solde d'opinions CVS)



Travaux publics

Évolution de l'activité et prévisions
(en solde d'opinions CVS)



Bâtiment

Les mises en chantier progressent nettement en comparaison avec le dernier trimestre 2018, très perturbé. Cette hausse de l'activité recouvre des appréciations des différents acteurs assez contrastées tant dans le gros œuvre que dans le second œuvre. Pour autant la visibilité reste bonne pour le second trimestre. Au-delà la baisse en amont des autorisations de construire laisse entrevoir une situation moins favorable.

Gros œuvre

La production augmente significativement tant dans la construction de maisons individuelles que de logements collectifs et surtout de bâtiments non résidentiels. Les carnets de commandes sont bien remplis. Les prix des devis sont à la hausse. Les recrutements progressent avec un recours soutenu au personnel intérimaire. Les prévisions sont bien orientées pour la suite de ce semestre.

Second œuvre

L'activité est plus soutenue dans les travaux d'installation d'eau et de gaz, d'installation électrique et d'équipements thermiques. Les travaux de finition connaissent également un rythme conforté. Les carnets de commandes sont bien garnis. Les grilles tarifaires sont à la hausse. Dans un contexte de renforcement des effectifs les perspectives sont positives.

Travaux publics

La demande se conforte à nouveau, entraînant une activité en hausse importante, en réponse à des marchés publics mais également à des marchés privés. La pression concurrentielle est toujours forte mais les conditions tarifaires sont un peu plus favorables pour les marges.

Les carnets de commandes présentent un profil plus serein, tant pour la construction de routes, des terrassements, que pour les canalisateurs fluides ou de réseaux électriques.

Malgré des difficultés récurrentes de recrutement les effectifs augmentent.

L'optimisme prévaut pour les perspectives d'activité des prochains mois.

Contactez nous

Banque de France
Succursale de Nantes
CS 20725
44007 Nantes Cedex 1

Téléphone :
02 40 12 53 53

Renseignements d'ordre général :
Courriel : 0589-PER-UT@banque-france.fr

Les rédacteurs en chef :
Nathalie KRECKELBERGH
Céline CASSEL

Le directeur de la publication :
Roger MARTINEAU
Directeur Régional