

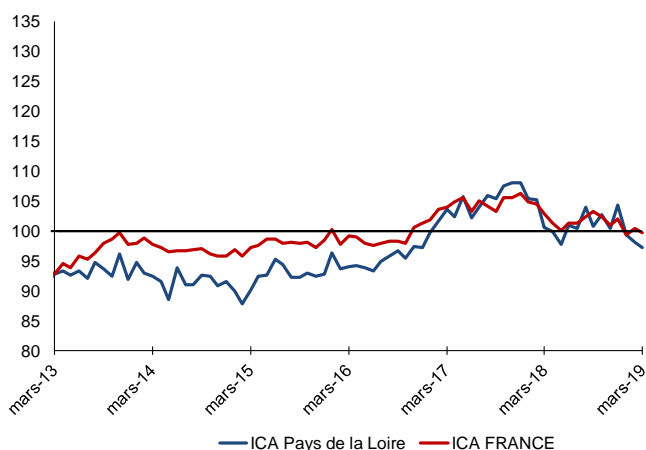
La très légère amélioration de la production industrielle en mars ne se répercute pas sur l'indicateur du climat des affaires régional. Sa tendance baissière s'atténue et il demeure proche de sa moyenne de longue période, tout comme celui de la France. Les carnets se renforcent un peu et sont satisfaisants. Les prévisions tablent sur une progression modeste des productions.

L'activité dans les services marchands affiche une légère progression. L'indicateur du climat des affaires régional se redresse et s'affiche au-dessus de sa moyenne de longue période mieux orienté que celui de la France. La demande continue de progresser à un rythme modéré, et les prévisions restent bien orientées.

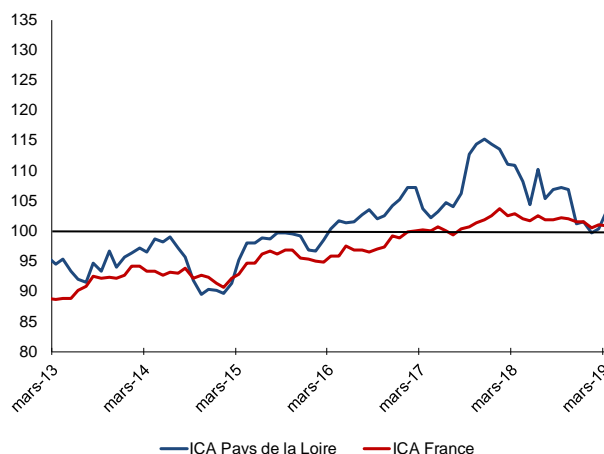
Indicateurs du Climat des Affaires

Un indicateur du climat des affaires permet une lecture rapide et simplifiée de la situation conjoncturelle. Il résume par une variable synthétique l'évolution des soldes d'opinion qui présentent des évolutions similaires dans le temps. En hausse, il traduit une amélioration du climat conjoncturel ; en baisse, sa dégradation ; 100 = moyenne de longue période.

Industrie



Services marchands



Enquêtes trimestrielles

1er trimestre 2019

Bâtiment et Travaux Publics

L'activité affiche une hausse significative pour le Bâtiment et les Travaux Publics. La grande majorité des acteurs enregistrent un renforcement de leurs carnets de commandes. Les prévisions à court terme sont favorables.

Dernières enquêtes et statistiques nationales de la Banque de France

Enquête mensuelle de conjoncture – [Cliquer ici](#)

Défaillances d'entreprises – [Cliquer ici](#)

Conjoncture travaux publics - [Cliquer ici](#)

Accès des entreprises au crédit – [Cliquer ici](#)

Conjoncture commerce de détail – [Cliquer ici](#)

Crédits par taille d'entreprises – [Cliquer ici](#)

Les entreprises en Pays de la Loire

Bilan 2018 – Perspectives 2019 - [Accéder à l'enquête](#)



23,9 %

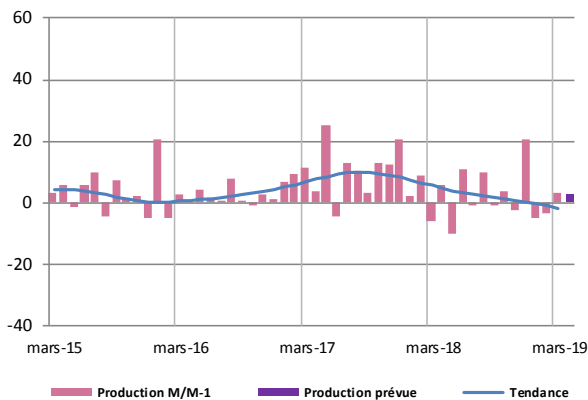
Poids des effectifs de l'industrie par rapport à la totalité des effectifs
(source : ACOSS – URSSAF 31/12/2017)

Industrie

Conformément aux prévisions, les productions progressent légèrement en mars. Cette amélioration s'affiche ce mois-ci particulièrement dans le textile-habillement-chaussures, les autres industries de réparation-installation, la fabrication de produits informatique – électronique-optique et la boulangerie-pâtisserie-pâtes. Après le ralentissement enregistré en début d'année, la demande globale ressort en très légère hausse sur le marché intérieur alors que l'export se tasse faiblement. La politique de renforcement des effectifs reprend modestement. Les prix des matières premières restent stables. Les carnets se reconstituent et demeurent satisfaisants. Les prévisions tablent sur une progression modeste des productions.

Production passée et prévisions

(en solde d'opinions CVS)



Après 2 mois consécutifs de léger ralentissement des productions, la trajectoire défavorable de la courbe de tendance se stabilise avec une augmentation modeste des niveaux de production.

La production dans l'agroalimentaire fléchit de nouveau, toujours impactée ce mois-ci par le secteur de la viande qui enregistre encore une forte contraction.

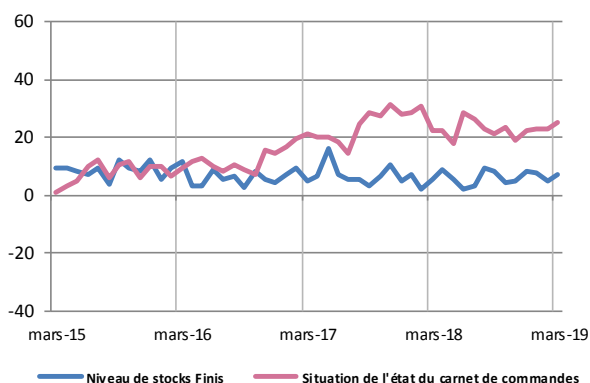
La fabrication d'équipements électriques-électroniques-informatiques et autres machines rebondit, tirée par la fabrication de produits informatiques, électroniques et optiques.

Le fléchissement dans le secteur des matériels de transport est ce mois-ci plus net, et ce, dans ces 2 composantes (automobile et autres matériels de transport).

Les autres produits industriels affichent une belle progression.

Situation des carnets et des stocks de produits finis

(en solde d'opinions CVS)



Les carnets demeurent à un bon niveau, et se confortent légèrement par rapport au mois précédent, avec des disparités toujours importantes selon les secteurs.

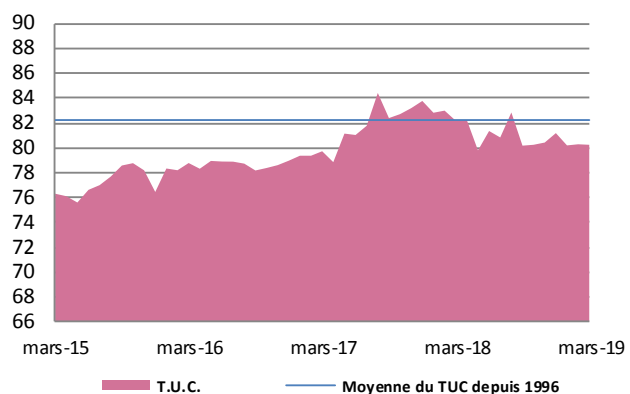
Ceux des autres matériels de transport se stabilisent et sont particulièrement bien garnis, ainsi que, dans une moindre mesure, ceux des produits informatiques-électronique-optiques, jugés un petit peu moins bien alimentés cependant.

Ils continuent de se dégrader légèrement dans l'agroalimentaire et sont jugés insuffisants ce mois-ci.

Les stocks sont en légère hausse mais toujours assez proches de la normale.

Utilisation des capacités de production CVS

(en solde d'opinions CVS)



Le taux d'utilisation des capacités de production est stable dans la plupart des secteurs et continue d'afficher de bons niveaux. Les valeurs dans l'automobile demeurent les plus basses, en très légère contraction pour le 3ème mois consécutif.



22,7 %

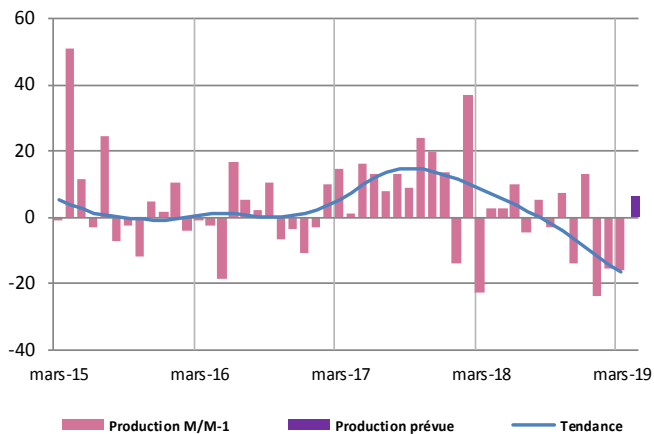
Poids des effectifs du sous-secteur dans la totalité de l'industrie
(source : ACOSS – URSSAF 31/12/2017)

Fabrication de denrées alimentaires et de boissons

Le fléchissement de l'activité se poursuit au même rythme qu'en février. La contraction des productions s'intensifie dans la viande alors que la boulangerie-pâtisserie-pâtes s'affiche de nouveau en nette progression. La demande globale continue de ralentir sur l'ensemble des marchés. La tendance haussière du prix des matières premières est plus marquée. Les effectifs affichent toujours une baisse modérée. Les stocks se réduisent très légèrement et sont proches de la normale. Après le redressement amorcé le mois dernier, les carnets fléchissent et sont désormais jugés insuffisamment garnis. Les prévisions tablent sur une hausse modérée des productions.

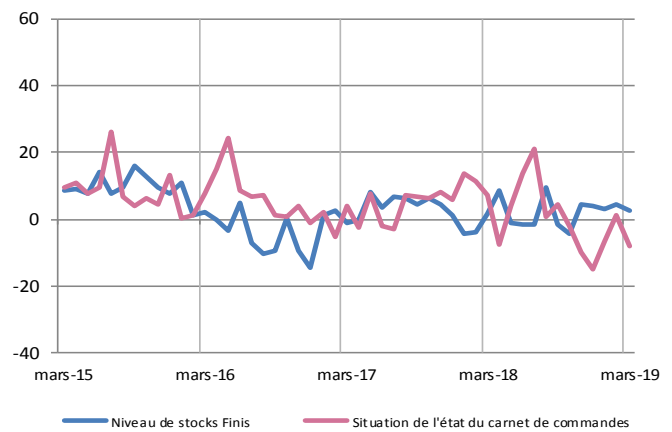
Production passée et prévisions

(en solde d'opinions CVS)



Situation des carnets et des stocks de produits finis

(en solde d'opinions CVS)



Transformation et conservation de la viande et préparation à base de viande

Contrairement aux prévisions formulées, la contraction des productions est plus importante qu'en février, poursuivant ainsi le repli saisonnier commencé en janvier.

La demande globale évolue au même rythme et son ralentissement est plus marqué que le mois précédent particulièrement à l'export. La tendance de fond de baisse de la consommation de viande est bien installée, quel que soit le marché. L'augmentation du prix des matières premières se poursuit, mais les prix des produits finis progressent au même rythme.

Le repli des effectifs est encore d'actualité mais il est sensiblement moins marqué ce mois-ci. Les stocks s'alourdissent de nouveau légèrement.

Les carnets se consomment et sont toujours jugés insuffisamment garnis. Les prévisions restent prudentes et tablent sur une hausse modérée des productions.

Fabrication de produits de boulangerie-pâtisserie, pâtes

Les productions confirment leur redressement et progressent de nouveau nettement en mars.

La demande globale s'avère dynamique durant le mois sous revue, tirée par le marché intérieur, alors que l'export progresse de façon beaucoup plus modeste.

Les prix des matières premières augmentent alors que l'évolution des prix de vente est souvent contrainte par les négociations avec les grandes et moyennes surfaces.

Les effectifs sont quasiment stables. Les stocks sont normaux. Les carnets continuent d'évoluer favorablement et sont jugés dans la norme.

Les prévisions tablent sur une stabilisation des productions.



13,7 %

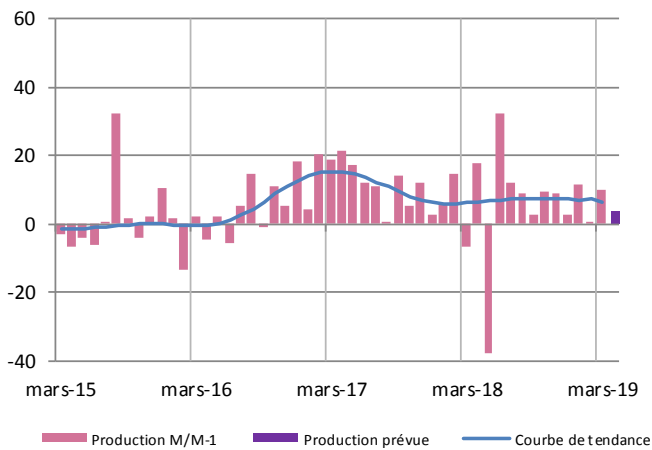
Poids des effectifs du sous-secteur dans la totalité de l'industrie
(source : ACOSS – URSSAF 31/12/2017)

Équipements électriques électroniques, informatiques et autres machines

Les productions globales repartent à la hausse, avec des évolutions contrastées selon les branches. La fabrication de produits informatiques-électroniques-optiques est particulièrement dynamique, alors que la progression est modeste dans les machines-équipements. La demande globale se raffermi, de manière particulièrement forte dans les machines-équipements. La tendance haussière du prix des matières premières est plus sensible et est quasiment intégralement répercutée sur les prix de vente. Les effectifs continuent de se renforcer à un rythme plus soutenu. Les stocks sont considérés élevés et s'alourdissent légèrement. Les carnets se renforcent et demeurent confortables. Les prévisions tablent sur une hausse modérée des productions.

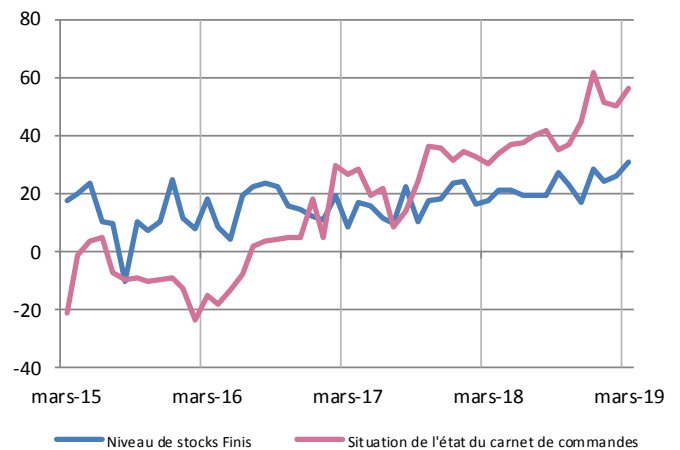
Production passée et prévisions

(en solde d'opinions CVS)



Situation des carnets et des stocks de produits finis

(en solde d'opinions CVS)



Fabrication produits informatiques et électroniques, optiques

La progression des productions s'intensifie. La demande se renforce encore sur le marché intérieur comme à l'export.

La tendance haussière du prix de certains composants reprend ce mois-ci ; elle reste cependant inférieure à celle des prix de vente.

Les recrutements sont toujours aussi soutenus, mais demeurent compliqués par les difficultés à trouver du personnel qualifié.

La diminution des stocks marque le pas d'autant qu'ils sont désormais jugés légèrement en deçà des besoins.

Les carnets sont un peu moins bien garnis mais demeurent confortables. Les prévisions tablent sur une hausse sensible des productions

Fabrication de machines et équipements n.c.a.

Le mois de mars voit le retour à une tendance plus favorable avec une hausse modérée des productions.

La demande se renforce de nouveau significativement, sur l'ensemble des marchés.

La hausse des prix des matières premières s'accroît, la répercussion sur les prix des produits finis reste modeste.

La politique de recrutement, après avoir marqué le pas en février, repart avec une hausse sensible des effectifs.

Les stocks s'alourdissent de nouveau sensiblement et sont jugés importants.

Les carnets demeurent très bien garnis et les prévisions tablent sur une stabilisation de l'activité.



12,1 %

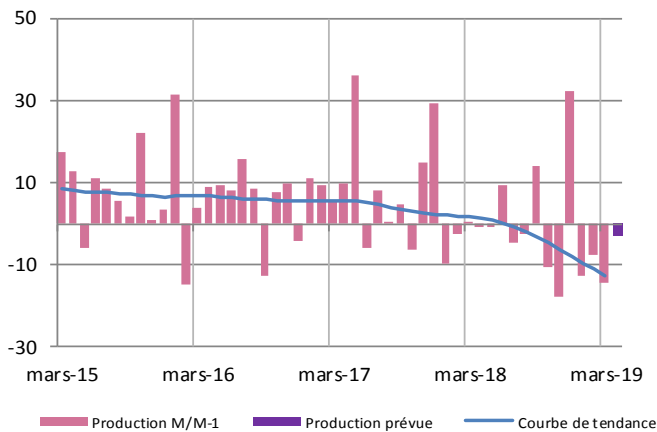
Poids des effectifs du sous-secteur dans la totalité de l'industrie
(source : ACOSS – URSSAF 31/12/2017)

Matériels de transport

Les productions s'affichent en baisse avec un ralentissement plus marqué dans la fabrication d'autres matériels de transport et un taux d'utilisation des capacités de production en baisse dans l'industrie automobile. La demande globale est stable, que ce soit sur le marché intérieur ou à l'export. Les recrutements se poursuivent à un rythme plus lent dans le secteur de la fabrication d'autres matériels de transport alors qu'ils se stabilisent dans l'industrie automobile. Les stocks sont jugés normaux. Les carnets globaux se confortent à nouveau, portés par les autres matériels de transport toujours positionnés sur des niveaux très élevés. Cependant les prévisions à court terme restent prudentes en terme de production.

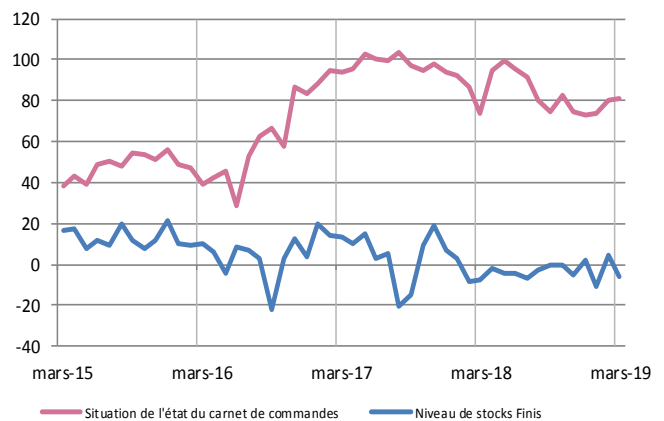
Production passée et prévisions

(en solde d'opinions CVS)



Situation des carnets et des stocks de produits finis

(en solde d'opinions CVS)



Industrie automobile

Les productions ralentissent encore légèrement en mars et la demande suit la même tendance notamment sur le marché intérieur. L'export affiche une baisse plus modérée.

Après les hausses de début d'année, les prix des matières premières se contractent alors que ceux des produits finis sont stables.

Les effectifs sont quasi-stables d'un mois à l'autre.

Les stocks se réduisent très légèrement et sont désormais normaux.

Les carnets sont toujours jugés insuffisamment garnis. Les prévisions sont très prudentes et tablent sur une légère diminution des productions.

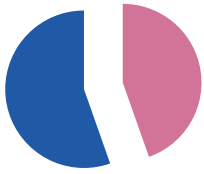
Fabrication d'autres matériels de transports

Les productions sont à nouveau reparties à la baisse après un mois de février en légère hausse.

La demande suit la même tendance faiblement baissière tant à l'export que sur le marché intérieur.

Le rythme des recrutements se poursuit plus lentement.

Les carnets de commandes se confortent mais les perspectives sont prudentes et s'attendent à une faible diminution de la production.



44,4 %

Poids des effectifs du sous-secteur dans la totalité de l'industrie
(source : ACOSS – URSSAF 31/12/2017)

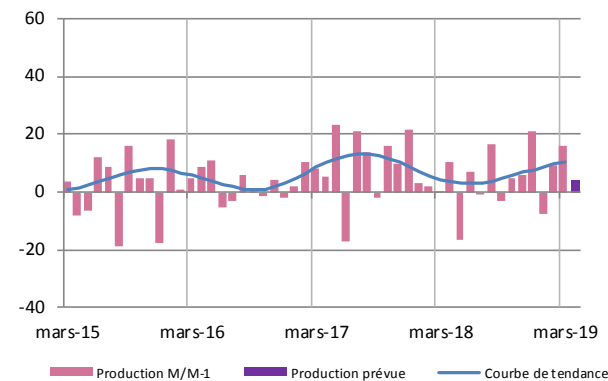
Autres produits industriels

Métallurgie et produits métalliques - Produits en caoutchouc, plastique et autres produits non métalliques - Textile, habillement, cuir et chaussures - Bois, papier et imprimerie

Les productions confirment leur hausse en mars, excepté dans le bois-papier-imprimerie et le caoutchouc-plastique qui se stabilisent. La demande intérieure globale progresse légèrement et l'export stagne. Les effectifs n'évoluent pas et les stocks en hausse demeurent normaux. Les carnets se raffermissent légèrement et sont jugés corrects. Les prévisions tablent sur une hausse modérée des productions.

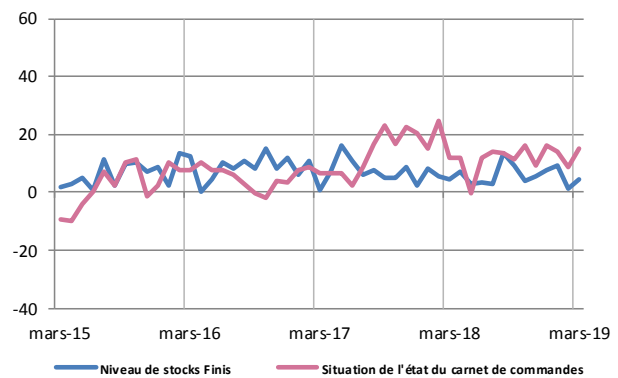
Production passée et prévisions

(en solde d'opinions CVS)



Situation des carnets et des stocks de produits finis

(en solde d'opinions CVS)



Métallurgie et fabrication de produits métalliques

Les productions continuent de progresser légèrement. La demande se contracte de nouveau modestement, de manière plus marquée sur le marché intérieur. Les recrutements se poursuivent à un rythme plus élevé, mais toujours avec des difficultés sur les profils techniques recherchés. Les carnets se renouvellent et sont jugés corrects. Les prévisions sont prudentes et tablent sur une stabilisation des productions.

Produits en caoutchouc, plastique et autres

Les productions marquent le pas après la progression significative du mois dernier. La demande est toujours dynamique, tirée par le marché intérieur. Les prix des produits finis sont de nouveau en hausse sensible. Les effectifs se stabilisent. Les carnets se reconstituent et sont estimés quasi-normaux. Les prévisions tablent sur une légère amélioration des productions.

Autres industries manufacturières, réparation et installation de machines

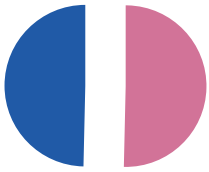
Les productions augmentent fortement. La demande globale conforte son dynamisme sur tous les marchés et particulièrement marquée sur le marché national. Le prix des matières premières se stabilise tout comme les prix de vente. Les recrutements s'intensifient. Les stocks bien qu'en hausse, sont normaux. Les carnets progressent modérément et demeurent très bien garnis, permettant des prévisions favorables.

Textile, habillement, cuir, chaussures

L'activité enregistre une hausse significative en mars. La demande reste dynamique sur l'ensemble des marchés, et de manière plus franche à l'export. Les effectifs se réduisent de nouveau légèrement. Les stocks augmentent et sont maintenant un peu élevés. Les carnets se consolident et sont désormais jugés corrects. Les prévisions tablent sur une quasi-stabilité de l'activité.

Travail du bois, industrie du papier et imprimerie

Le retrait des productions s'atténue. La demande globale s'améliore légèrement tout particulièrement sur le marché intérieur, l'export se contractant de nouveau. Les prix des matières premières se contractent faiblement. La réduction des effectifs se poursuit au même rythme. Les stocks s'allègent encore et sont jugés en deçà des besoins. Les carnets se dégradent et sont désormais insuffisamment garnis. Les prévisions sont prudentes et tablent sur une stabilité des productions.



50,5 %

Poids des effectifs des services marchands par rapport à la totalité des effectifs
(source : ACOSS – URSSAF 31/12/2017)

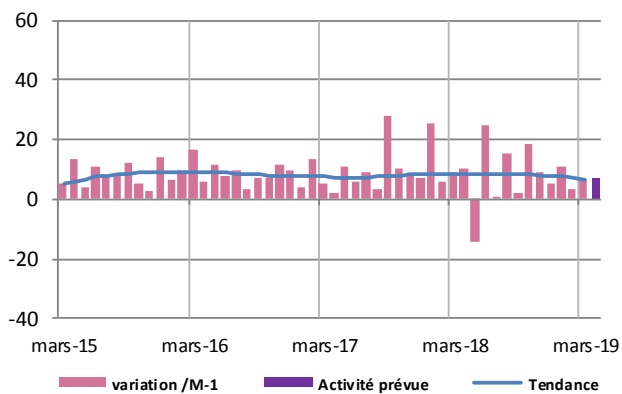
Services marchands

En mars, le secteur des services marchands tend vers un rythme de croissance modéré. La demande globale tire le secteur en affichant une croissance mesurée alors que la demande étrangère est jugée stable. Les prix du secteur se renchérissent quelque peu et les effectifs se renforcent.

Les prévisions d'activité sont favorablement orientées. La demande globale devrait poursuivre son embellie et les chefs d'entreprise prévoient de recruter à court terme.

Évolution globale

Activité passée et prévisions
(en solde d'opinions CVS)

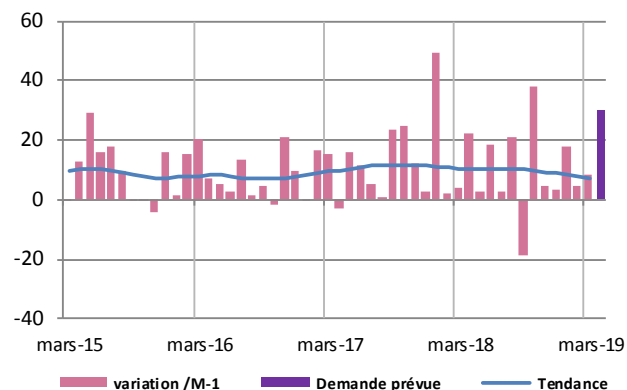


Le secteur, jusqu'à présent très stable, s'oriente vers une activité un peu plus dense. La demande globale se dynamise et progresse à un bon rythme alors que l'export se maintient. Les trésoreries sont équilibrées et se regarnissent.

Les prévisions sont favorables notamment du côté de la demande globale. Une hausse tarifaire est annoncée et un renfort des effectifs est attendu.

Réparation automobile, transports, hébergement et restauration

Évolution de la demande et prévisions(en solde d'opinions CVS)



Réparation d'automobiles

À contrario des autres sous-secteurs, la réparation automobile ne suit pas la même tendance. La faible baisse enregistrée le mois dernier s'accélère. La demande globale est très impactée et fléchit de manière significative. Les prix se maintiennent et le secteur embauche. Les trésoreries sont toujours équilibrées et retrouvent un cycle positif alors que le mois dernier les trésoreries se contractaient légèrement. Les prévisions sont plutôt positives. Les entreprises envisagent certes une phase de stabilisation de l'activité mais avec une demande bien orientée qui permettrait de créer des embauches.

Transports- Entreposage

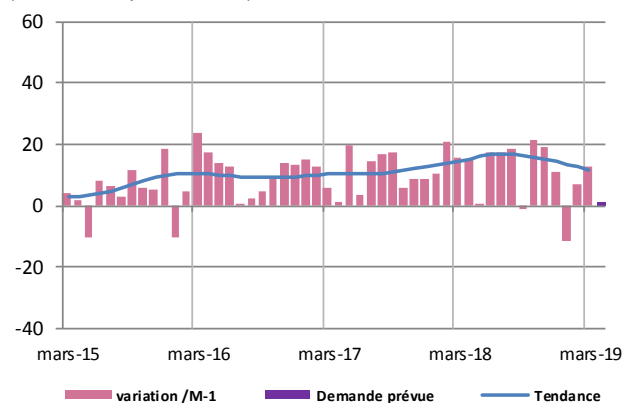
La branche transport-entreposage marque une phase de stabilité. La demande globale ne varie pas alors que la demande étrangère faiblit. Les prix sont de nouveau revus à la hausse. Les trésoreries restent très confortables et affichent un réel équilibre. Dans les prochains mois, l'activité globale devrait progresser ainsi que la demande intérieure. De belles perspectives à venir.

Hébergement et restauration

Le sous-secteur est porteur et confirme sa croissance. La demande intérieure progresse à un rythme soutenu. Cependant, la demande étrangère est en repli. La politique tarifaire reste stable. Les effectifs ne varient pas malgré la hausse d'activité. Les trésoreries restent équilibrées. Les prévisions sont confiantes et des embauches sont envisagées pour assurer la saison estivale.

Activités spécialisées, scientifiques et techniques, services administratifs et soutien.

Évolution de la demande et prévisions
(en solde d'opinions CVS)



Activités juridiques, comptables, gestion, architecture, ingénierie, analyse technique

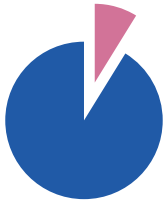
Un léger ralentissement est ressenti au cours du premier trimestre. La demande globale maintient son rythme mais la demande étrangère ralentit un peu. Les prix et les effectifs sont stables.

Les trésoreries progressent fortement et se confortent.

Les prévisions à court terme tablent sur une relative période de stabilité voire une légère croissance. Les chefs d'entreprises prévoient de recruter quelques collaborateurs supplémentaires.

Activité de services administratifs et de soutien

La croissance enregistrée le mois dernier se confirme et s'accélère. La demande intérieure est forte. Les prix sont pourtant stables. En Mars, les effectifs se renforcent nettement. Suite à ce rythme de croissance soutenu, les prévisions s'orientent vers une phase de stabilisation de l'activité. La demande globale sera même en légère diminution. Ce sous-secteur ne prévoit pas d'embauche dans les prochains mois et s'oriente vers une légère diminution.



8,8 %

Poids des effectifs du bâtiment et des travaux publics par rapport à la totalité des effectifs
(source : ACOSS – URSSAF 31/12/2017)

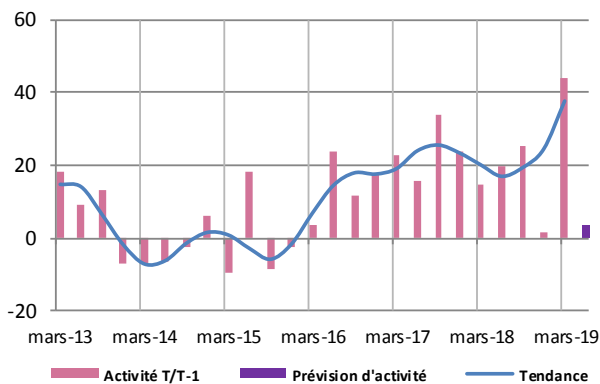
Bâtiment et Travaux Publics

1er trimestre 2019

L'activité est en hausse pour le Bâtiment et les Travaux Publics. La grande majorité des acteurs enregistrent un renforcement de leurs carnets de commandes. Les conditions tarifaires évoluent favorablement dans l'ensemble. Des recrutements sont nécessaires. Les prévisions sont positives à court terme, surtout pour les Travaux Publics. Pour le Bâtiment la baisse des autorisations de construire pourrait avoir des conséquences au second semestre.

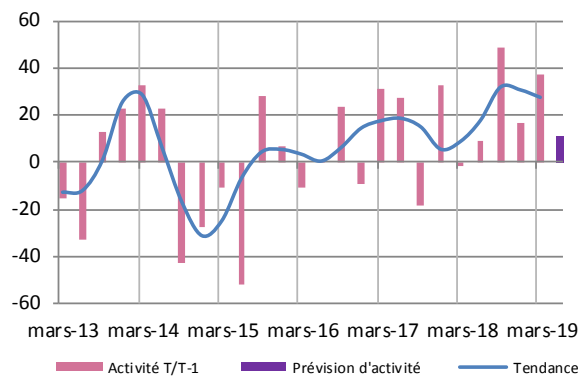
Bâtiment

Évolution de l'activité et prévisions
(en solde d'opinions CVS)



Travaux publics

Évolution de l'activité et prévisions
(en solde d'opinions CVS)



Bâtiment

Les mises en chantier progressent nettement en comparaison avec le dernier trimestre 2018, très perturbé. Cette hausse de l'activité recouvre des appréciations des différents acteurs assez contrastées tant dans le gros œuvre que dans le second œuvre. Pour autant la visibilité reste bonne pour le second trimestre. Au-delà la baisse en amont des autorisations de construire laisse entrevoir une situation moins favorable.

Gros œuvre

La production augmente significativement tant dans la construction de maisons individuelles que de logements collectifs et surtout de bâtiments non résidentiels. Les carnets de commandes sont bien remplis. Les prix des devis sont à la hausse. Les recrutements progressent avec un recours soutenu au personnel intérimaire. Les prévisions sont bien orientées pour la suite de ce semestre.

Second œuvre

L'activité est plus soutenue dans les travaux d'installation d'eau et de gaz, d'installation électrique et d'équipements thermiques. Les travaux de finition connaissent également un rythme conforté. Les carnets de commandes sont bien garnis. Les grilles tarifaires sont à la hausse. Dans un contexte de renforcement des effectifs les perspectives sont positives.

Travaux publics

La demande se conforte à nouveau, entraînant une activité en hausse importante, en réponse à des marchés publics mais également à des marchés privés. La pression concurrentielle est toujours forte mais les conditions tarifaires sont un peu plus favorables pour les marges.

Les carnets de commandes présentent un profil plus serein, tant pour la construction de routes, des terrassements, que pour les canalisateurs fluides ou de réseaux électriques.

Malgré des difficultés récurrentes de recrutement les effectifs augmentent.

L'optimisme prévaut pour les perspectives d'activité des prochains mois.

Contactez nous

Banque de France
Succursale de Nantes
CS 20725
44007 Nantes Cedex 1

Téléphone :
02 40 12 53 53

Renseignements d'ordre général :
Courriel : 0589-PER-UT@banque-france.fr

Les rédacteurs en chef :
Nathalie KRECKELBERGH
Céline CASSEL

Le directeur de la publication :
Roger MARTINEAU
Directeur Régional