

# Conjoncture à fin février 2015

## Industrie, services marchands et bâtiment

Le 9 mars 2015



DGS

Direction des Enquêtes et des  
Statistiques Sectorielles

### Opinion sur l'évolution de la production dans l'industrie\* Solde d'opinion en CVS-CJO

- En février, la production industrielle augmente légèrement après un mois de janvier particulièrement dynamique. Les équipements électriques et électroniques et plus encore l'automobile progressent tandis que l'activité diminue dans la chimie et la pharmacie.

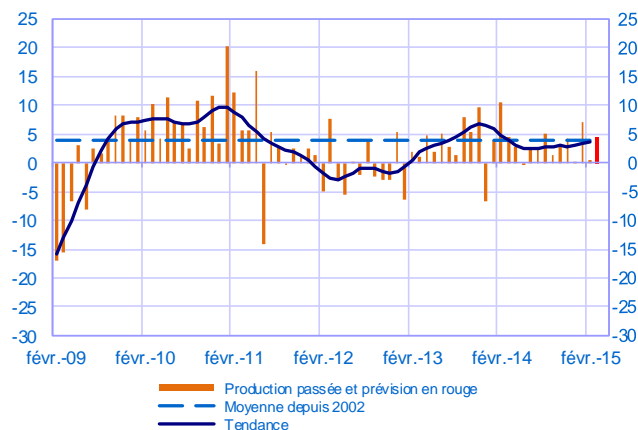
Les carnets de commandes sont jugés corrects. Le niveau des stocks est stable.

Les effectifs n'évoluent pas.

Les prix des matières premières comme ceux des produits finis baissent, à un rythme plus modéré qu'en janvier.

Les trésoreries restent positives dans l'ensemble.

**Une hausse plus marquée en mars de la production est attendue par les chefs d'entreprise.**



### Opinion sur l'évolution de l'activité dans les services\* Solde d'opinion en CVS-CJO

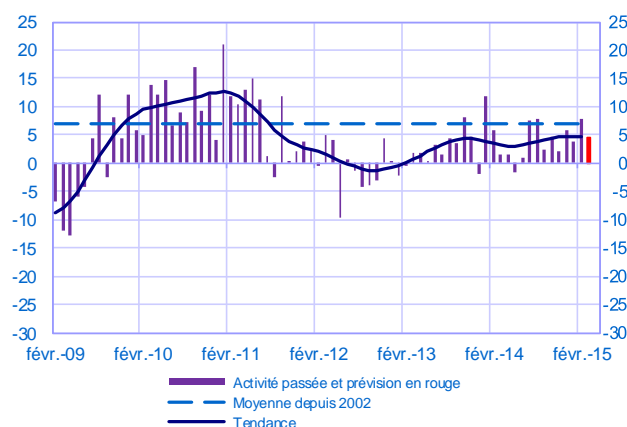
- Dans les services, l'activité augmente nettement, en particulier grâce au travail temporaire, aux activités de conseil et à l'édition.

Les effectifs progresseraient très légèrement.

Les prix sont en léger recul.

Les trésoreries demeurent larges.

**Les chefs d'entreprise prévoient une progression de l'activité en mars.**



- L'activité du bâtiment baisse un peu. Le gros œuvre est à nouveau en diminution, tandis que le second œuvre progresse très légèrement.

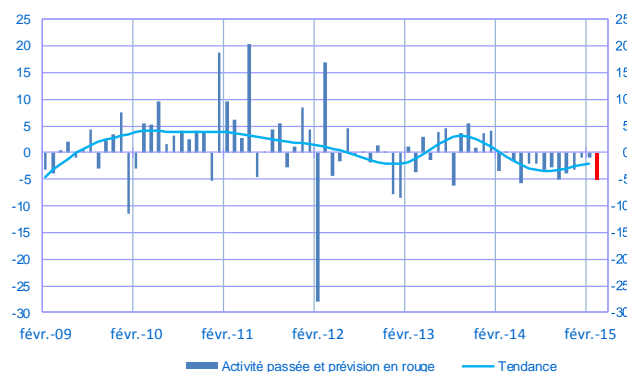
L'appréciation sur les carnets reste négative.

Les effectifs baissent.

Les prix des devis se contractent toujours.

**Les chefs d'entreprise prévoient une diminution de l'activité en mars, particulièrement dans le gros œuvre.**

### Opinion sur l'évolution de l'activité dans le bâtiment\* Solde d'opinion en CVS-CJO



Dans l'industrie, l'ICA\* s'établit à 96 en février après 98 en janvier.

Dans les services, l'ICA\* s'établit à 92 en février après 91 en janvier.

Dans le bâtiment, l'ICA\* s'établit à 90 en février comme en janvier.

Selon l'indicateur synthétique mensuel d'activité (ISMA), le produit intérieur brut progresserait de 0,3 % au premier trimestre 2015 (deuxième estimation, révisée à la baisse de 0,1 point).

\* Indice du climat des affaires calculé à partir des données de l'enquête, retraitées CVS-CJO et lissées sur cinq mois

\* En évolution, un solde d'opinion positif (négatif) correspond à une hausse (baisse)

## Industrie manufacturière

	avr-14	mai-14	juin-14	juil-14	août-14	sept-14	oct-14	nov-14	déc-14	janv-15	févr-15	mars-15
<b>Évolution</b>												<b>Prévision</b>
Production	3	0	3	3	5	1	3	4	0	7	1	<b>4</b>
Livraisons	3	2	2	7	7	1	4	7	4	10	0	
Commandes globales	3	4	2	4	5	2	3	7	5	8	1	
Effectifs	-1	-1	0	0	-1	0	0	-1	-2	1	0	
Prix des produits finis	-1	-1	-1	0	-1	-1	-3	-2	-1	-4	-1	
Prix matières premières	0	0	1	1	-1	-2	-2	-1	-2	-5	-2	
<b>Situation</b>												
Carnets de commandes	2	3	1	1	-1	0	1	1	3	0	-1	
Stocks produits finis	3	2	3	3	4	3	4	3	5	4	4	
Taux d'utilisation des capacités production	76,3	75,9	76,0	75,9	75,5	76,1	76,3	76,5	76,3	76,8	<b>76,5</b>	
Trésorerie	9	9	4	7	8	8	7	7	6	6	6	

## Services marchands

	avr-14	mai-14	juin-14	juil-14	août-14	sept-14	oct-14	nov-14	déc-14	janv-15	févr-15	mars-15
<b>Évolution</b>												<b>Prévision</b>
Activité	2	-2	1	8	8	2	5	2	6	4	8	<b>5</b>
Demande globale	2	-1	2	6	5	4	4	2	6	2	5	
Prix	0	-1	0	-2	-1	-1	-1	-1	-4	-6	-2	
Effectifs	3	2	2	3	2	-2	2	1	3	1	1	
<b>Situation</b>												
Trésorerie	13	12	12	11	11	8	10	10	11	11	8	

## Bâtiment

	avr-14	mai-14	juin-14	juil-14	août-14	sept-14	oct-14	nov-14	déc-14	janv-15	févr-15	mars-15
<b>Évolution</b>												<b>Prévision</b>
Activité	-2	-6	-2	-2	-3	-3	-5	-4	-3	-1	-1	<b>-5</b>
Prix des devis	-2	-3	-4	-3	-4	-3	-4	-4	-4	-6	-4	
Effectifs	0	1	-2	-1	-2	-1	-4	-1	-2	-3	-3	
<b>Situation</b>												
Carnets de commandes	3	1	0	-2	-3	-7	-4	-2	-5	-8	-5	

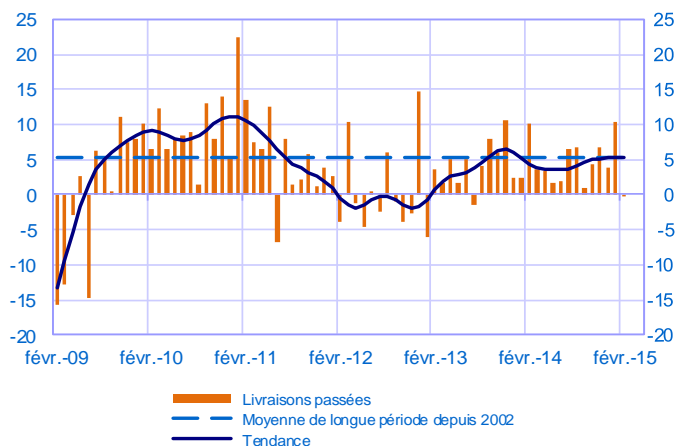
Notes :

- En évolution, un solde d'opinion positif (négatif) correspond à une hausse (baisse).
- Le dernier point correspond aux prévisions des chefs d'entreprise sur la production ou l'activité à venir.
- Les séries sont révisées mensuellement. Elles prennent en compte des données brutes de collecte complémentaire et l'actualisation, en fonction des dernières données disponibles, des coefficients CVS-CJO. Les ICA des mois précédents sont ensuite révisés en conséquence.

## Industrie manufacturière

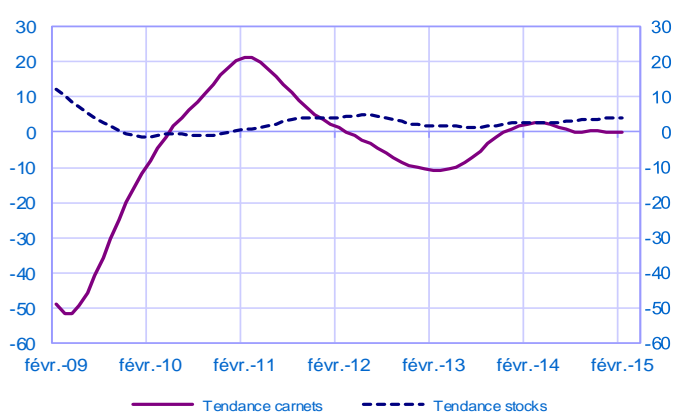
### Évolution des livraisons

Solde d'opinion en CVS-CJO



### Stocks et carnets de commandes (situation)

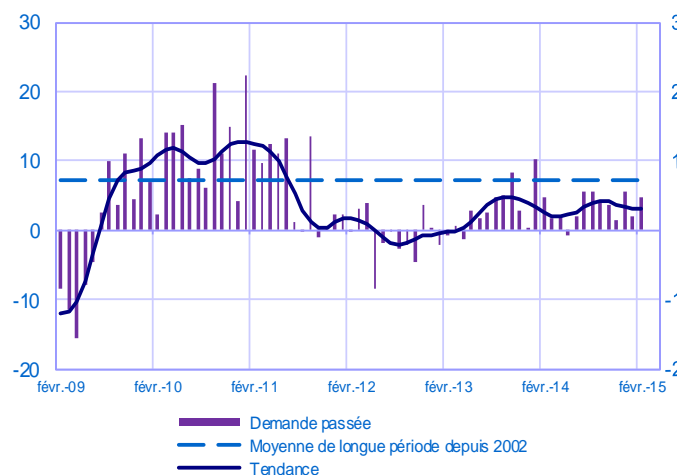
Solde d'opinion en CVS-CJO



## Services marchands

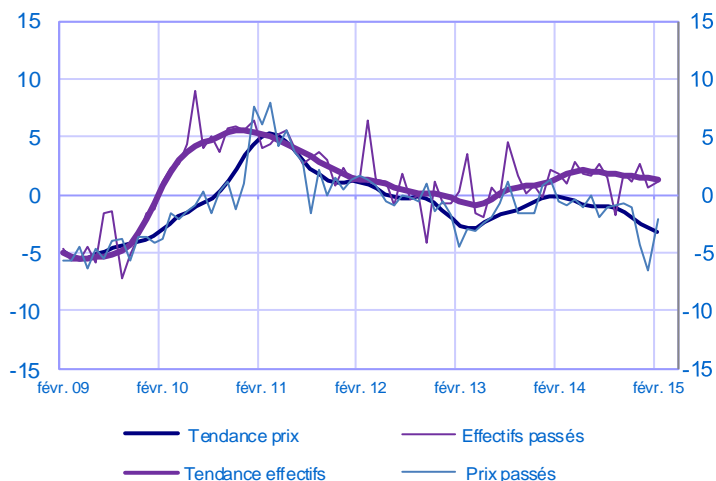
### Évolution de la demande globale

Solde d'opinion en CVS-CJO



### Évolution des prix et des effectifs

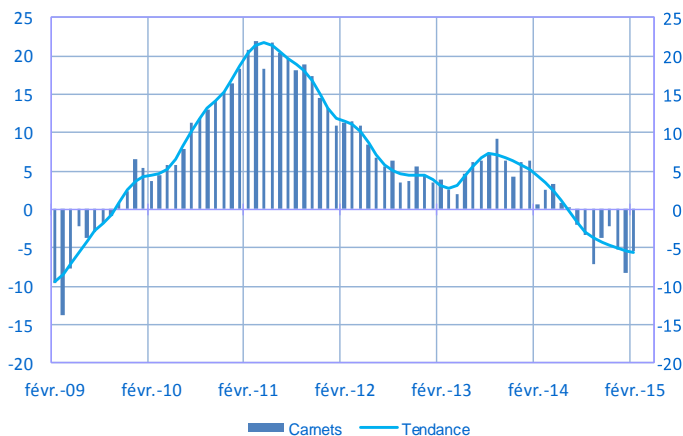
Solde d'opinion en CVS-CJO



## Bâtiment

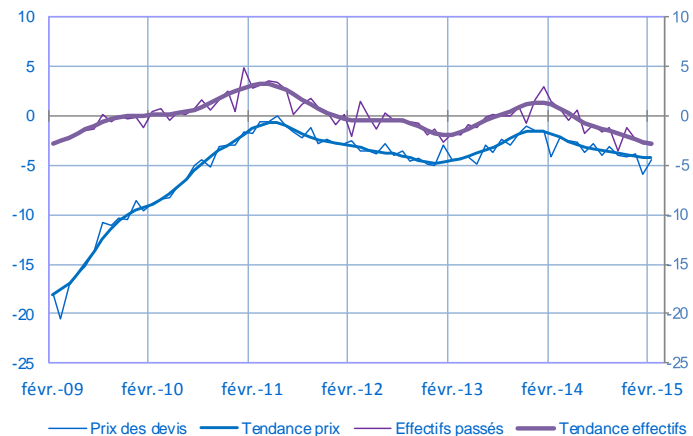
### Carnets (situation)

Solde d'opinion en CVS-CJO



### Évolution des prix des devis et des effectifs

Solde d'opinion en CVS-CJO



Pour en savoir plus, voir le [détail sectoriel](#), la [méthodologie](#), le [calendrier des publications](#), les [contacts](#) et les séries sur [WEBSTAT](#)