

La balance des paiements France Février 2015

Le 13 avril 2015

Déficit des transactions courantes de 1,8 milliard d'euros en février

Le solde des transactions courantes s'établit en février 2015 à -1,8 milliard d'euros, après -0,2 milliard le mois précédent (données cvs-cjo). Le déficit des échanges de biens est de 2,9 milliards après 2,3 milliards en janvier, en raison de la réduction du surplus du négoce international. L'excédent des échanges de services revient à 1,1 milliard (2,0 milliards en janvier). La baisse concerne de nombreux types de services. Le solde des revenus est globalement stable.

Au sein du compte financier* (données non cvs), les investissements directs nets reflètent essentiellement des investissements français à l'étranger. Les investissements de portefeuille se soldent par des placements nets, pour 15,6 milliards, tandis que les opérations de prêts et emprunts (« autres investissements ») donnent lieu à des entrées nettes, pour 12,5 milliards.

Balance des paiements de la France

(En milliards d'euros)	2013	2014	janv-15	févr-15
	BPM6 (a)	BPM6 (b)	BPM6 (b)	BPM6 (b)
Compte de transactions courantes (cvs - cjo) (1)	-30,3	-21,1	-0,2	-1,8
<i>Biens (2)</i>	-42,5	-36,0	-2,3	-2,9
<i>Services</i>	18,3	14,8	2,0	1,1
<i>Revenus primaires</i>	39,3	47,6	3,6	3,5
<i>Revenus secondaires</i>	-45,3	-47,5	-3,5	-3,5
Compte de capital (brut)	1,8	2,3	0,0	0,0
Compte financier (brut)	-14,2	-24,2	-7,9	8,7
<i>Investissements directs</i>	-5,1	28,9	3,7	5,1
- Français à l'étranger	-0,2	22,7	5,7	5,4
- Étrangers en France	4,9	-6,2	2,0	0,3
<i>Investissements de portefeuille</i>	-69,8	-7,1	45,6	15,6
- Avoirs	66,3	60,3	64,8	24,6
- Engagements	136,1	67,4	19,1	9,0
<i>Instrument financiers dérivés</i>	-16,8	-47,9	-1,9	-1,5
<i>Autres investissements</i>	79,0	2,1	-55,8	-12,5
<i>Avoirs de réserve (3)</i>	-1,5	-0,1	0,5	2,0
Erreurs et omissions (4)	14,3	-5,4	-7,8	13,0

(a) Données annuelles du rapport 2013.

(b) Données provisoires.

* Au sein du compte financier, s'agissant des opérations sur les avoires et les engagements, un chiffre positif reflète une augmentation des avoires ou des engagements, tandis qu'un chiffre négatif représente une diminution des avoires ou des engagements. S'agissant des flux nets, un signe positif indique un flux net de la France vers l'étranger, un signe négatif un flux net de l'étranger vers la France. Cette convention suit les normes internationales relatives à la Balance des paiements.

(1) Données corrigées des variations saisonnières et des jours ouvrables (cvs-cjo) pour les montants mensuels du compte de transactions courantes

(2) Les données sur les échanges de biens sont FAB/FAB, comme les données d'échanges de marchandises publiées par la direction générale des douanes et des droits indirects. Elles recouvrent toutefois un périmètre différent, incluant notamment le négoce international.

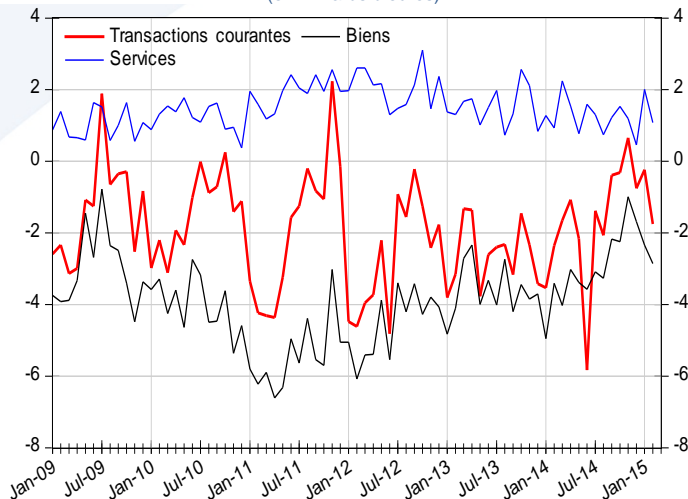
(3) Les avoires de réserve (bruts) repris en balance des paiements ont un périmètre plus étroit que les réserves nettes de change publiées par ailleurs, ces dernières incluant les avoires en devises sur des résidents de la zone euro.

(4) Égales à la différence des soldes (capacité ou besoin de financement) du compte financier et des comptes de transactions courantes et de capital (en données brutes). Leur variation d'un mois sur l'autre reflète généralement des décalages comptables dans la prise en compte de flux du compte financier.

Source et réalisation : BANQUE DE FRANCE – DIRECTION GÉNÉRALE DES STATISTIQUES

Transactions courantes – solde des principales rubriques

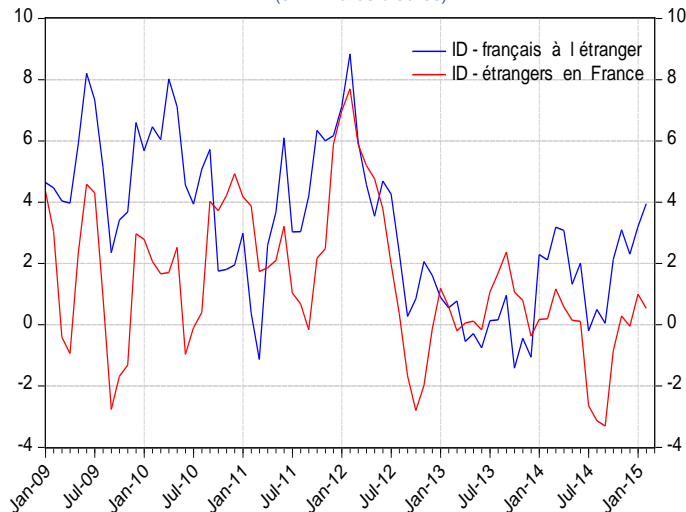
(en milliards d'euros)



Les séries figurant dans ce graphique sont en données corrigées des variations saisonnières et des jours ouvrables (cvs-cjo).

Investissements directs – moyenne mobile sur 3 mois

(en milliards d'euros)



Complément

La balance des paiements est une présentation synthétique des transactions économiques et financières entre les résidents (intermédiaires financiers, entreprises, ménages, administrations publiques,...) d'une économie et les non-résidents (le reste du monde) au cours d'une période donnée. Les flux de la balance des paiements sont répartis en trois grandes rubriques. Le compte des transactions courantes comprend les échanges de biens et de services, les revenus primaires (revenus liés à la propriété ou à la production) et secondaires (transferts). Le compte de capital regroupe notamment les transferts en capital – remises de dettes, pertes sur créances, aides à l'investissement. Enfin, le compte financier se décompose entre les investissements directs (prises de participation au moins égales à 10 % du capital, bénéfiques réinvestis, prêts et emprunts intra groupes), les investissements de portefeuille (achats et vente de titres), les instruments financiers dérivés, les « autres investissements » (opérations de prêts et emprunts) et les avoirs de réserve.

Révisions du 4^e trimestre 2014

Données brutes, en milliards d'euros

	Publications actuelles	Publications précédentes	Révisions
	(a)	(b)	(a-b)
	T4	T4	T4
Compte de transactions courantes	0,5	-4,2	4,7
<i>Biens</i>	-4,2	-4,7	0,5
<i>Services</i>	2,3	2,7	-0,3
<i>Revenus primaires</i>	11,6	7,0	4,6
<i>Revenus secondaires</i>	-9,3	-9,1	-0,2
Compte de capital	0,6	0,7	-0,1
Compte financier	5,5	-8,9	14,4
<i>Investissements directs</i>	7,1	-0,9	7,9
- Français à l'étranger	6,9	0,0	6,9
- Étrangers en France	-0,1	0,9	-1,1
<i>Investissements de portefeuille</i>	21,3	17,4	3,9
- Avoirs	0,3	8,9	-8,7
- Engagements	-21,1	-8,5	-12,6
<i>Instruments financiers dérivés</i>	-16,8	-16,8	0,0
<i>Autres investissements</i>	-5,2	-8,6	3,4
<i>Avoirs de réserve</i>	-0,9	0,0	-0,9
Erreurs et omissions nettes	4,4	-5,4	9,8

Simultanément à la publication des données du 2^{ème} mois de chaque trimestre, sont prises en compte des révisions sur les périodes précédentes. Ces révisions sont principalement liées à un enrichissement de l'information utilisée pour la production de la balance des paiements, en particulier la collecte trimestrielle auprès des conservateurs de titres.