

La balance des paiements France Mai 2015

Le 10 juillet 2015

Maintien d'un léger excédent des transactions courantes en mai

Le solde des transactions courantes s'établit en mai 2015 à +0,3 milliard d'euros, après +0,4 milliard le mois précédent (données cvs-cjo). Cette quasi-stabilité recouvre un léger creusement du déficit des échanges de biens, à -1,9 milliard après -1,3 milliard en avril, contrebalancé par une augmentation modérée de l'excédent des échanges de services (1,6 milliard après 1,2 milliard). Le solde des revenus est stable.

Au sein du compte financier (données non cvs), les investissements directs français à l'étranger présentent un désinvestissement net, en raison notamment de la cession par Vivendi de sa filiale brésilienne GVT. Les investissements de portefeuille se soldent par des entrées nettes de 5,9 milliards, les achats de titres français par les non-résidents étant plus importants que ceux de titres étrangers par les résidents. Les opérations de prêts et emprunts (« autres investissements ») donnent également lieu à des entrées nettes, pour 8,5 milliards.

Balance des paiements de la France

(En milliards d'euros)

	2013 BPM6 (a)	2014 BPM6 (a)	avr-15 BPM6 (b)	mai-15 BPM6 (b)
Compte de transactions courantes (cvs - cjo) (1)	-17,1	-19,7	0,4	0,3
<i>Biens (2)</i>	-43,0	-34,6	-1,3	-1,9
<i>Services</i>	22,4	17,8	1,2	1,6
<i>Revenus primaires</i>	47,9	44,5	4,0	4,0
<i>Revenus secondaires</i>	-44,4	-47,4	-3,5	-3,5
Compte de capital (brut)	1,9	2,2	-0,1	0,1
Compte financier (brut)	-17,8	-10,9	-9,3	-17,0
<i>Investissements directs</i>	-13,5	20,9	2,4	-4,3
- Français à l'étranger	11,8	26,3	2,5	-2,9
- Étrangers en France	25,3	5,4	0,1	1,4
<i>Investissements de portefeuille</i>	-60,6	-7,4	34,2	-5,9
- Avoirs	44,7	77,2	11,9	11,9
- Engagements	105,3	84,6	-22,3	17,8
<i>Instruments financiers dérivés</i>	-16,8	-23,9	0,6	2,0
<i>Autres investissements</i>	74,5	-1,2	-43,7	-8,5
<i>Avoirs de réserve (3)</i>	-1,5	0,7	-2,7	-0,3
Erreurs et omissions (4)	-2,7	6,7	-7,4	-10,5

(a) Données annuelles du rapport 2014.

(b) Données provisoires.

(1) Données corrigées des variations saisonnières et des jours ouvrables (cvs-cjo) pour les montants mensuels du compte de transactions courantes.

(2) Les données sur les échanges de biens sont FAB/FAB, comme les données d'échanges de marchandises publiées par la direction générale des douanes et des droits indirects. Elles recouvrent toutefois un périmètre différent, incluant notamment le négoce international.

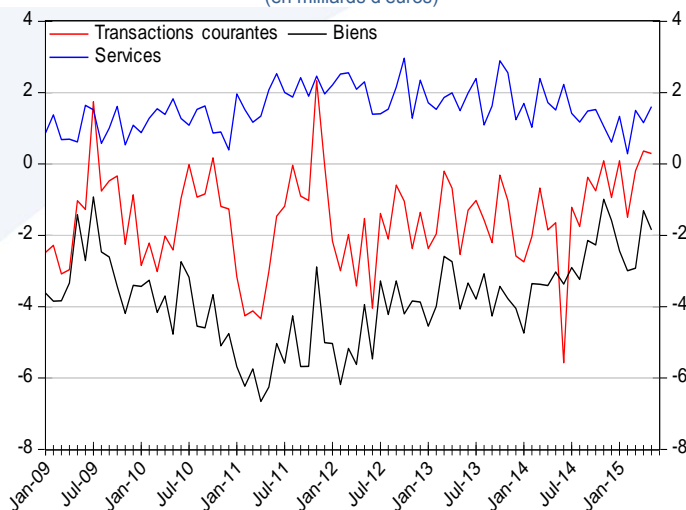
(3) Les avoirs de réserve (bruts) repris en balance des paiements ont un périmètre plus étroit que les réserves nettes de change publiées par ailleurs, ces dernières incluant les avoirs en devises sur des résidents de la zone euro.

(4) Égales à la différence des soldes (capacité ou besoin de financement) du compte financier et des comptes de transactions courantes et de capital (en données brutes). Les erreurs et omissions reflètent généralement des décalages comptables dans la prise en compte de flux du compte financier.

Source et réalisation : BANQUE DE FRANCE – DIRECTION GÉNÉRALE DES STATISTIQUES

Transactions courantes – solde des principales rubriques

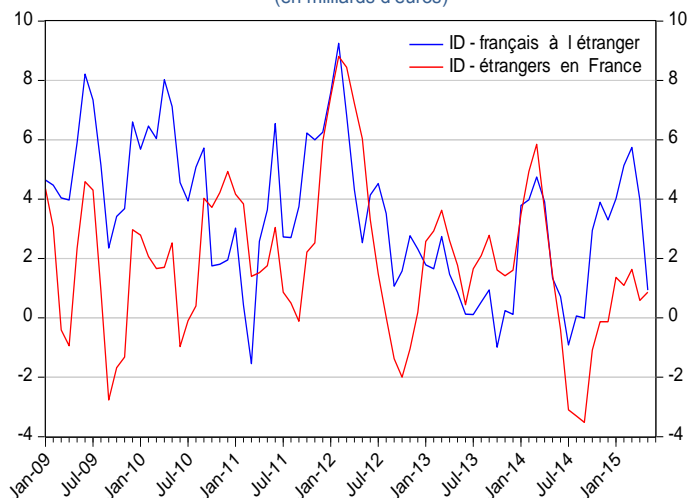
(en milliards d'euros)



Les séries figurant dans ce graphique sont en données corrigées des variations saisonnières et des jours ouvrables (cvs-cjo).

Investissements directs – moyenne mobile sur 3 mois

(en milliards d'euros)



Complément

La balance des paiements est une présentation synthétique des transactions économiques et financières entre les résidents (intermédiaires financiers, entreprises, ménages, administrations publiques,...) d'une économie et les non-résidents (le reste du monde) au cours d'une période donnée. Les flux de la balance des paiements sont répartis en trois grandes rubriques. Le compte des transactions courantes comprend les échanges de biens et de services, les revenus primaires (revenus liés à la propriété ou à la production) et secondaires (transferts). Le compte de capital regroupe notamment les transferts en capital – remises de dettes, pertes sur créances, aides à l'investissement. Enfin, le compte financier se décompose entre les investissements directs (prises de participation au moins égales à 10 % du capital, bénéfices réinvestis, prêts et emprunts intra groupes), les investissements de portefeuille (achats et vente de titres), les instruments financiers dérivés, les « autres investissements » (opérations de prêts et emprunts) et les avoirs de réserve.

La Banque de France met à disposition sur son site internet une [note méthodologique détaillée sur la balance des paiements et la position extérieure](#).

Les demandes d'abonnement aux Stat Info peuvent être adressées à 2503-DIFFUSION-UT@banque-france.fr.

Révisions du 1^{er} trimestre 2015

Données brutes, en milliards d'euros

	Publications actuelles	Publications précédentes	Révisions
	(a)	(b)	(a-b)
	T1	T1	T1
Compte de transactions courantes	-2,9	-6,4	3,5
<i>Biens</i>	-7,9	-8,4	0,5
<i>Services</i>	0,5	1,5	-1,0
<i>Revenus primaires</i>	19,2	13,4	5,8
<i>Revenus secondaires</i>	-14,7	-12,9	-1,9
Compte de capital	0,9	0,6	0,4
Compte financier	-21,8	-16,9	-4,9
<i>Investissements directs</i>	12,3	10,6	1,7
- Français à l'étranger	17,2	13,1	4,1
- Étrangers en France	4,9	2,5	2,4
<i>Investissements de portefeuille</i>	-15,7	11,9	-27,6
- Avoirs	71,2	79,1	-7,9
- Engagements	86,9	67,2	19,7
<i>Instruments financiers dérivés</i>	10,9	-6,6	17,5
<i>Autres investissements</i>	-31,6	-35,1	3,4
<i>Avoirs de réserve</i>	2,3	2,3	0,0
Erreurs et omissions nettes	-19,9	-11,1	-8,8

Simultanément à la publication des données du 2^{ème} mois de chaque trimestre, sont prises en compte des révisions sur les périodes précédentes. Ces révisions sont principalement liées à un enrichissement de l'information utilisée pour la production de la balance des paiements, en particulier la collecte trimestrielle auprès des conservateurs de titres.