

La balance des paiements France Décembre 2016

Le 7 février 2017

Le déficit des transactions courantes se réduit en décembre

Le solde des transactions courantes s'établit à -1,1 milliard d'euros en décembre 2016, après -2,8 milliards en novembre (données cvs-cjo). Le déficit des échanges de biens revient à -0,9 milliard alors qu'il était de -2,6 milliards en novembre et -3,4 milliards en octobre, en raison notamment d'un rattrapage de livraisons aéronautiques. Le solde des services reste légèrement positif. Le solde des revenus primaires et secondaires varie peu.

En première estimation sur l'année 2016, le solde des biens et services, à -27 milliards, se dégrade de près de 12 milliards par rapport à 2015.

Au sein du compte financier (données non cvs), les investissements directs présentent des sorties nettes pour 0,7 milliard, les investissements français à l'étranger (5,3 milliards) dépassant les investissements étrangers en France (4,6 milliards). Les investissements de portefeuille se soldent par des entrées nettes de 14,4 milliards, avec des ventes nettes de titres étrangers par les investisseurs français (- 27,3 milliards) et de titres français par les non-résidents (-13 milliards). Les opérations de prêts et emprunts (« autres investissements ») enregistrent des sorties nettes de 24,2 milliards.

Balance des paiements de la France

(En milliards d'euros)	2014 (a)	2015 (a)	nov-16 (b)	déc-16 (b)
Compte de transactions courantes (cvs - cjo) (1)	-22,8	-4,4	-2,8	-1,1
<i>Biens (2)</i>	-40,5	-24,0	-2,6	-0,9
Échanges de marchandises (3)	-57,7	-45,3	-4,4	-3,4
Passage aux échanges de biens (4)	17,2	21,3	1,8	2,5
<i>Services</i>	16,9	8,8	0,0	0,1
Voyages	7,1	6,8	0,1	0,4
Autres services	9,8	2,0	-0,1	-0,3
<i>Revenus primaires</i>	47,8	52,0	3,4	3,3
<i>Revenus secondaires</i>	-47,0	-41,1	-3,6	-3,6
Compte de capital (brut)	2,2	2,1	0,1	0,1
Compte financier (brut)	-7,5	-7,0	11,2	20,6
<i>Investissements directs</i>	36,0	-1,9	-1,5	0,7
- Français à l'étranger	35,1	30,0	3,0	5,3
- Étrangers en France	-0,9	31,9	4,5	4,6
<i>Investissements de portefeuille</i>	-17,9	54,1	-0,1	-14,4
- Avoirs	69,7	54,6	-3,4	-27,3
- Engagements	87,7	0,5	-3,2	-13,0
<i>Instrument financiers dérivés</i>	-23,7	10,8	-3,0	5,7
<i>Autres investissements</i>	-2,7	-77,2	13,8	24,2
<i>Avoirs de réserve</i>	0,7	7,2	1,9	4,3
Erreurs et omissions	13,1	-4,7	10,8	15,6

(a) Données annuelles du rapport 2015. (b) Données provisoires.
(1) à (4) Voir les notes méthodologiques page 2.

Les demandes d'abonnement aux Stat Info peuvent être adressées à 2503-DIFFUSION-UT@banque-france.fr.

Source et réalisation : BANQUE DE FRANCE – DIRECTION GÉNÉRALE DES STATISTIQUES

En savoir plus : [méthodologie](#), [séries longues](#), [calendrier](#)

Toutes les séries publiées par la Banque de France sont accessibles à l'adresse [Webstat Banque de France](#)

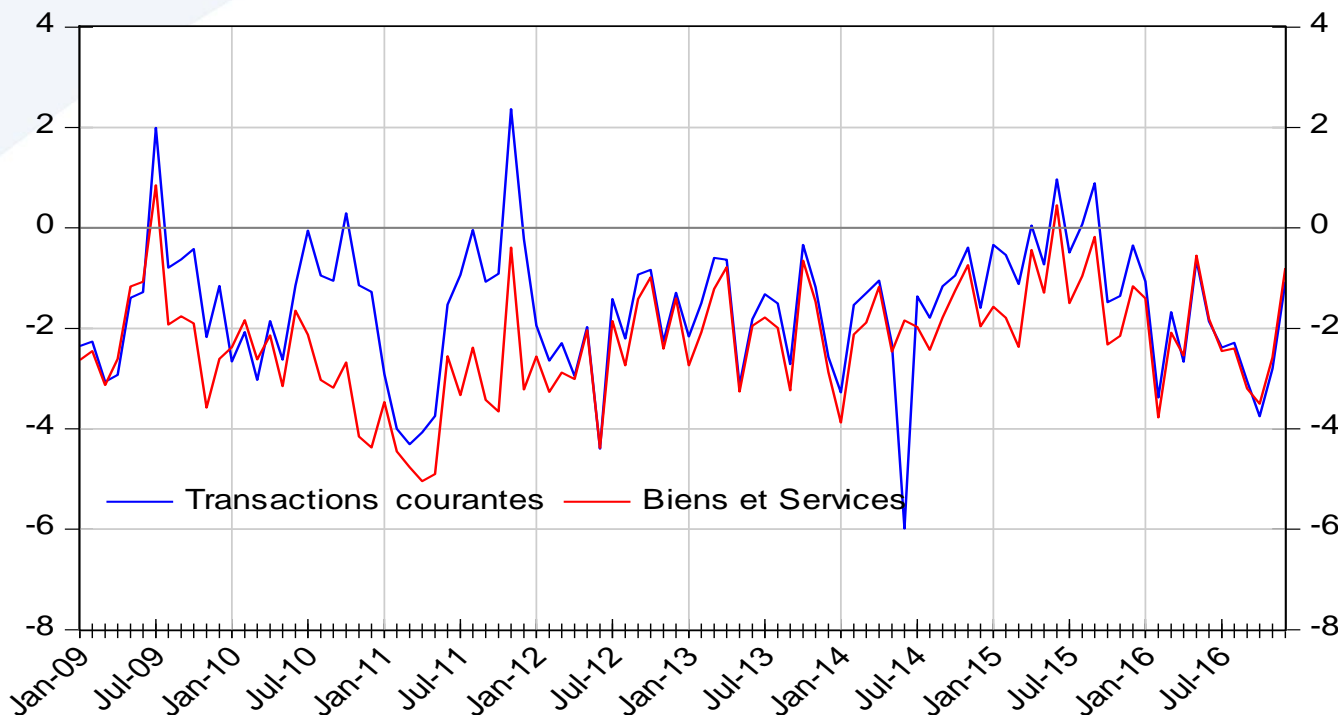
Disponible sur terminaux mobiles [Apple](#) et [Android](#)

La balance des paiements
STAT INFO – Décembre 2016

[Contact Stat Info Balance des Paiements](#)

Transactions courantes – Total et solde des biens et services

(en milliards d'euros)



Les séries figurant dans ce graphique sont en données corrigées des variations saisonnières et des jours ouvrables (cvs-cjo).

Notes méthodologiques sur le tableau de la page 1

- (1) Données corrigées des variations saisonnières et des jours ouvrables (cvs-cjo) pour les montants mensuels du compte de transactions courantes.
- (2) Les données sur les échanges de biens sont FAB/FAB, c'est-à-dire hors frais de transport et d'assurance qui sont classés en services. Elles se composent des données d'échanges de marchandises publiées par la Direction générale des Douanes et des droits indirects, du négoce international et d'ajustements méthodologiques. Toutes ces modifications des données douanières permettent d'assurer la cohérence de la balance des paiements de la France avec celles des autres pays et leur conformité aux normes internationales, qui sont édictées par le FMI. Ces modifications visent au plan conceptuel à considérer qu'il y a échange international lorsqu'il y a transfert de la propriété économique. L'ensemble de la comptabilité nationale est d'ailleurs fondée sur la notion de propriété économique.
- (3) Les échanges de marchandises sont établis par la Direction générale des Douanes et des droits indirects. Ils retracent les entrées et sorties de marchandises du territoire français.
- (4) Le passage des échanges de marchandises aux échanges de biens est opéré par la Banque de France en procédant essentiellement à un enregistrement FAB/FAB de toutes les opérations, en ne retenant au sein des échanges de marchandises que les flux conduisant à un changement de propriété économique, et enfin en ajoutant le négoce international, l'avitaillement et le soutage.

La Banque de France met à disposition sur son site internet une [note méthodologique détaillée sur la balance des paiements et la position extérieure.](#)