

Balance des paiements – France • Mai 2019

Excédent du compte de transactions courantes

Le solde des transactions courantes affiche un léger excédent en mai, de 0,3 milliard d'euros en cvs-cjo, après -1,2 milliard en avril.

Cette amélioration provient principalement de la progression du solde des biens hors énergie, qui enregistre un excédent de 1,8 milliard d'euros. En revanche, l'excédent des services diminue de 0,6 milliard d'euros (à 1,8 milliard), notamment en raison des services de voyages, dont le solde diminue de 0,3 milliard.

Le compte financier (données non cvs) se solde par une hausse des créances qui améliore la position extérieure de 10,6 milliards d'euros. La baisse des investissements de portefeuille et des investissements directs est plus que compensée par la progression du solde des opérations de prêts et emprunts.

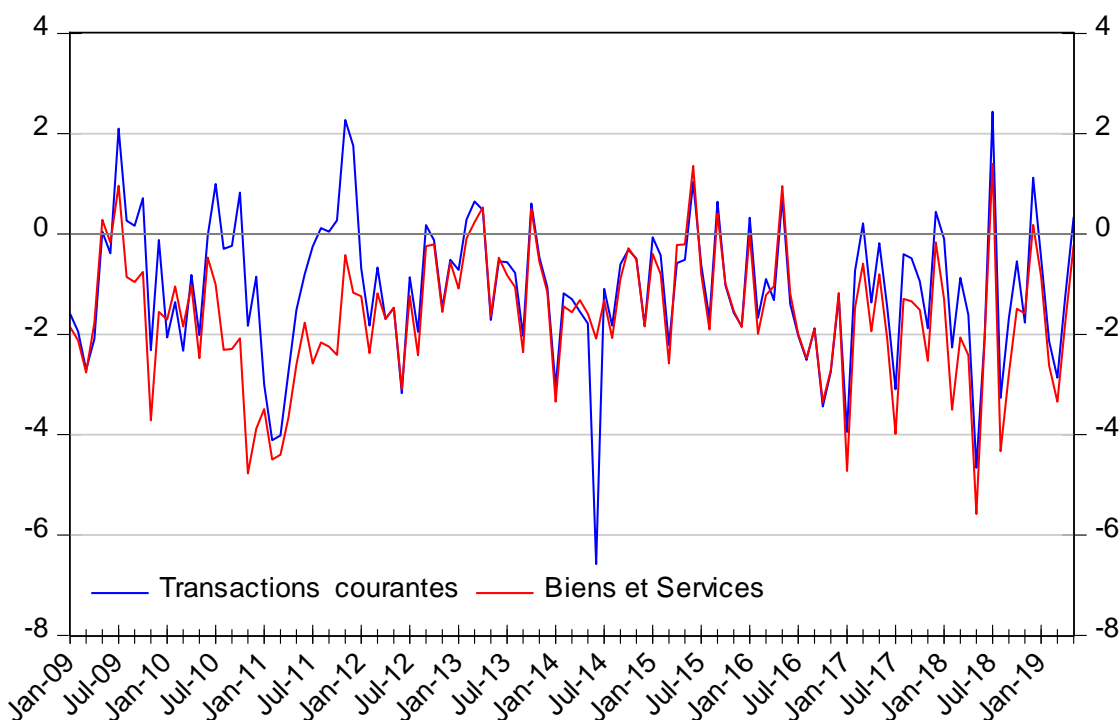
Balance des paiements de la France

(En milliards d'euros)	2017 (a)	2018 (a)	avr-19 (b)	mai-19 (b)
Compte de transactions courantes (cvs - cjo)	-16,4	-15,1	-1,2	0,3
<i>Biens (1)</i>	-45,2	-49,3	-4,2	-2,0
Énergie	-37,4	-43,7	-4,0	-3,8
Biens hors énergie	-7,8	-5,6	-0,2	1,8
<i>Services</i>	20,2	23,8	2,4	1,8
Services de voyages	14,2	14,9	1,4	1,1
Services de transports	-2,9	-4,6	-0,3	-0,3
Services de conseils, de R&D ou liés au commerce, fournis aux entreprises	4,1	7,2	0,6	0,4
Services divers (2)	4,8	6,2	0,7	0,7
<i>Revenus primaires et secondaires (3)</i>	8,6	10,3	0,5	0,6
Compte de capital (brut)	0,3	2,1	0,0	0,3
Compte financier (brut)	-31,0	-27,3	-15,2	10,6
<i>Investissements directs</i>	10,2	55,2	7,3	0,4
- Français à l'étranger	44,7	106,6	11,4	3,0
- Étrangers en France	34,5	51,4	4,1	2,5
<i>Investissements de portefeuille</i>	23,6	-5,0	22,5	4,9
- Avoirs	53,6	19,2	39,6	11,1
- Engagements	30,0	24,2	17,1	6,2
<i>Instrument financiers dérivés</i>	-1,2	-25,9	3,5	-4,8
<i>Prêts et emprunts (4)</i>	-60,5	-62,0	-50,6	9,6
<i>Avoirs de réserve</i>	-3,0	10,4	2,0	0,6
Erreurs et omissions	-14,9	-14,3	-13,4	10,6

(a) Données du rapport annuel de 2018 (b) Données provisoires
(1) à (4) Voir les notes méthodologiques page 2.

Source et réalisation : BANQUE DE FRANCE – DGSEI

Transactions courantes – Total et solde des biens et services



Notes méthodologiques sur les tableaux des pages 1 et 3

(1) Les données sur les échanges de biens sont FAB/FAB, c'est-à-dire hors frais de transport et d'assurance qui sont classés en services. Elles se composent des données d'échanges de marchandises publiées par la Direction générale des Douanes et des droits indirects d'une part, du négoce international et d'ajustements méthodologiques calculés par la banque de France, d'autre part. Les modifications des données douanières permettent d'assurer la conformité de la balance des paiements de la France aux normes internationales édictées par le FMI et de ce fait la comparaison avec les autres pays. Le motif conceptuel de ces retraitements est de considérer qu'il y a échange international lorsqu'il y a transfert de la propriété économique, et d'assurer ainsi la cohérence avec la comptabilité nationale puisque celle-ci est également fondée sur la notion de propriété économique.

(2) Les services autres que services de voyages (tourisme et voyages professionnels, pour l'essentiel), services de transports et services de conseil, de R&D ou liés au commerce comprennent les services de fabrication, d'entretien et de réparation, de construction, d'assurance et de pension, les services financiers, les commissions pour usage de propriété intellectuelle, les services de télécommunication, d'informatique et d'information, les services personnels, culturels et relatifs aux loisirs et les services des administrations publiques.

(3) Les revenus comprennent les revenus primaires et les revenus secondaires. Les revenus primaires sont ceux qui reviennent aux agents économiques pour leur participation au processus de production (rémunération des salariés), pour la fourniture d'actifs financiers (revenus d'investissements) ou pour la location de ressources naturelles (loyers) ainsi que les impôts et subventions sur les produits et la production. Les revenus secondaires correspondent aux opérations de répartition non liées aux moyens de production (contributions budgétaires aux institutions européennes, envois de fonds...).

(4) Les « Autres investissements » (prêts et emprunts) composent une rubrique du compte financier qui englobe toutes les opérations sur les actifs et passifs financiers vis-à-vis des non-résidents qui ne relèvent ni des investissements directs, ni des investissements de portefeuille, ni des instruments financiers dérivés, ni des avoirs de réserve. En pratique, cela recouvre, pour l'essentiel, les dépôts auprès des banques, ainsi que les opérations de prêts et emprunts, entre banques le plus souvent, mais aussi effectuées par des sociétés d'assurances, des entreprises, et des fonds d'investissement de toute nature.

La Banque de France met à disposition sur son site internet une [note méthodologique détaillée sur la balance des paiements et la position extérieure](#) et des éclairages sur les thèmes :

- [investissements directs](#),
- [envois de fonds et revenus du travail](#),
- [tourisme international \(« services de voyages »\)](#),
- [expositions bancaires internationales](#),
- [implantations bancaires à l'étranger](#),
- [réserves de change](#).

Révisions du 1er trimestre 2019

Données brutes, en milliards d'euros

	Publications actuelles	Publications précédentes	Révisions
	(a)	(b)	(a-b)
	T1	T1	T1
Compte de transactions courantes	-15,9	-14,9	-1,0
<i>Biens (1)</i>	-17,2	-16,6	-0,6
Énergie	-11,0	-11,0	0,0
Biens hors énergie	-6,2	-5,6	-0,6
<i>Services</i>	2,2	3,6	-1,4
Services de voyages	0,8	1,6	-0,8
Services de transports	-1,1	-0,7	-0,4
Services de conseils, de R&D ou liés au commerce, fournis aux entreprises	2,5	1,0	1,5
Services divers (2)	0,0	1,7	-1,7
<i>Revenus primaires et secondaires (3)</i>	<i>-0,9</i>	<i>-1,9</i>	<i>1,0</i>
Compte de capital	1,1	1,1	0,0
Compte financier	-28,6	-40,7	12,1
<i>Investissements directs</i>	4,7	-3,6	8,3
- Français à l'étranger	7,2	8,4	-1,2
- Étrangers en France	2,5	12,0	-9,5
<i>Investissements de portefeuille</i>	20,1	22,8	-2,7
- Avoirs	51,8	49,3	2,5
- Engagements	31,8	26,5	5,3
<i>Instruments financiers dérivés</i>	-5,8	-9,7	3,9
<i>Prêts et emprunts (4)</i>	-46,7	-49,5	2,8
<i>Avoirs de réserve</i>	<i>-0,8</i>	<i>-0,8</i>	<i>0,0</i>
Erreurs et omissions nettes	-13,7	-26,9	13,2