

Les crédits à la consommation – France • Septembre 2017

Les crédits à la consommation accélèrent en France et en Europe

En France, la croissance des crédits à la consommation aux particuliers accélère (+ 5,5 % en septembre 2017 après + 4,7 % en juin). Elle est notamment portée par les prêts amortissables (+ 6,0 %) et les crédits-bails (+ 35,2 %). À l'inverse, l'encours de crédits renouvelables continue de diminuer. Le dynamisme des crédits à la consommation s'explique notamment par la progression des crédits automobiles (sous forme classique ou en crédit-bail).

La progression des crédits aux ménages en France (+ 5,7 %) est cependant inférieure à celle de la zone euro (+ 6,8 %), en raison d'un vif essor en Italie et en Espagne.

En France, le taux moyen des crédits renouvelables augmente, tandis que celui des crédits amortissables diminue. Il reste très déterminé par le mode de distribution.

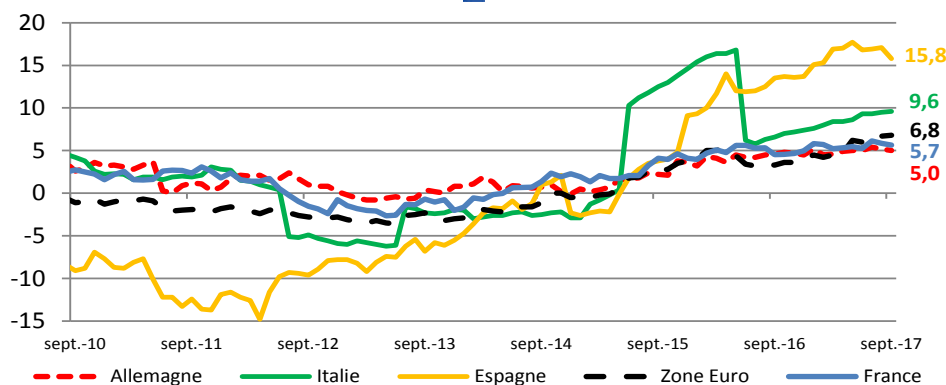
Évolution de l'encours de crédit à la consommation aux particuliers

France, milliards d'euros, CVS

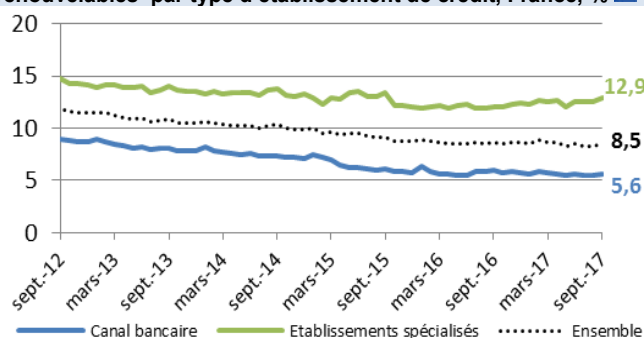
	2016				2017			Taux de croissance annuel (2017)	
	Mars	Juin	Sept.	Déc.	Mars	Juin	Sept.	Juin	Septembre
Total crédit à la consommation aux particuliers	153,4	156,3	157,3	159,7	162,2	163,7	166,0	4,7%	5,5%
<i>dont</i> Prêts amortissables y compris créances titrisées	105,6	107,9	109,6	111,8	113,4	114,5	116,1	6,7%	6,0%
Comptes ordinaires débiteurs	7,5	7,7	7,6	7,7	7,9	7,8	8,0	0,6%	5,5%
Crédits renouvelables	19,8	19,7	19,6	19,6	19,4	19,2	18,7	-2,6%	-4,7%
Crédits-bails	7,7	8,3	8,4	9,1	9,5	10,3	11,3	25,3%	35,2%

Croissance annuelle des crédits à la consommation aux ménages

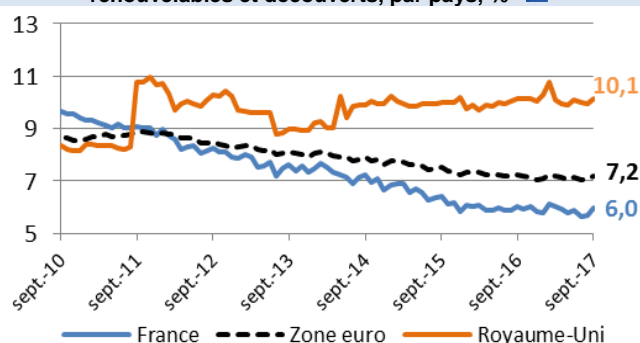
Taux de croissance annuel en %, y compris créances titrisées pour la France, hors titrisation pour les autres pays et la zone euro



Taux d'intérêt (au sens étroit) des nouveaux crédits renouvelables par type d'établissement de crédit, France, %

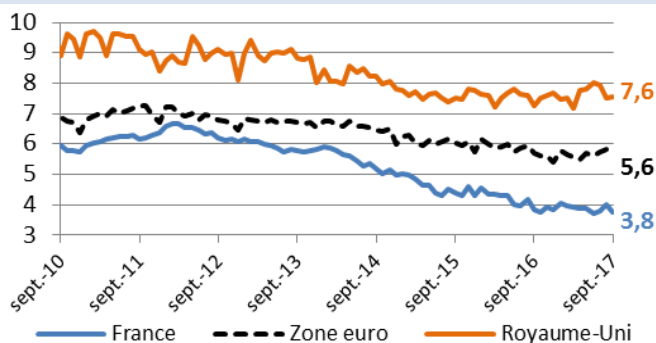


Taux d'intérêt (au sens étroit) des nouveaux crédits renouvelables et découverts, par pays, %

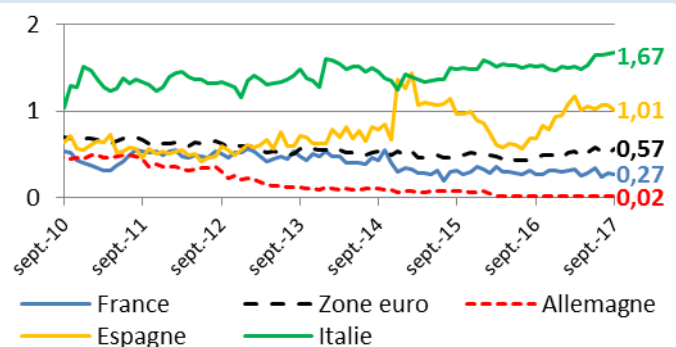




Taux d'intérêt (au sens étroit) des nouveaux crédits amortissables, %



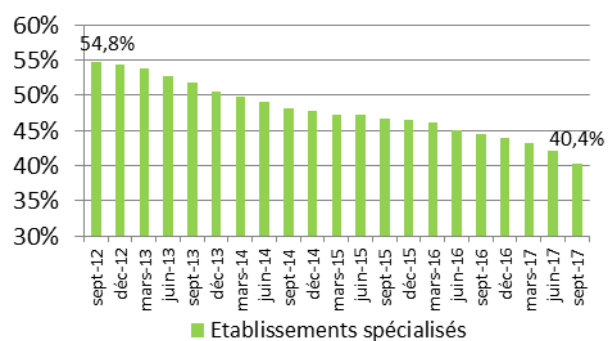
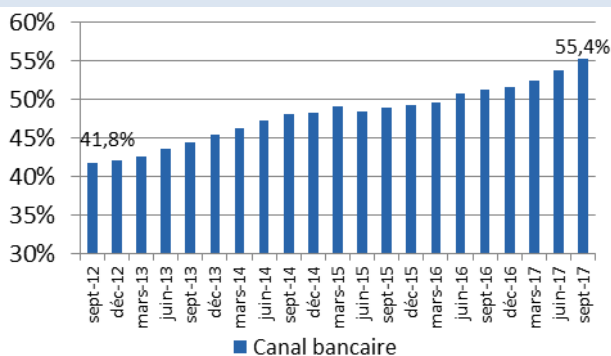
Frais moyens des nouveaux crédits amortissables, %



Mode de distribution des crédits renouvelables

(hors banques en ligne et autres types d'établissements de crédit)

France, part dans l'encours total de crédits renouvelables



Complément

L'encours total de crédit à la consommation aux particuliers comprend les encours de créances titrisées. Outre les prêts personnels (affectés ou non), les comptes ordinaires débiteurs et les crédits renouvelables, il comprend les ventes à tempérament, les crédits-bails et les prêts sur cartes de crédit. Depuis décembre 2014, les ventes à tempérament et les prêts personnels affectés sont regroupés. Ces encours sont en outre corrigés des variations saisonnières.

Les ménages regroupent les particuliers et les entrepreneurs individuels. Les données européennes relatives aux taux de croissance des encours n'étant pas disponibles pour les seuls crédits aux particuliers, la comparaison est effectuée sur le périmètre des ménages.

Les taux d'intérêt moyens des crédits renouvelables par pays incluent en outre les découverts ainsi que les prêts sur cartes de crédit, et concernent les nouveaux crédits aux ménages et aux institutions sans but lucratif au service des ménages (ISBLSM).

Les taux d'intérêt des crédits amortissables aux ménages et ISBLSM concernent les contrats nouveaux, à taux fixes pour le Royaume-Uni, à tous types de taux pour la France et la zone euro. Les frais moyens sont obtenus par différence entre le taux effectif global (TEG) et le taux effectif au sens étroit (TESE) sur les nouveaux prêts personnels aux ménages et ISBLSM. Les parts de marché des différents types de réseaux distributeurs sont calculées sur les encours de crédit renouvelable aux particuliers.

