

Les crédits à la consommation – France et Zone Euro • Mars 2018

Le crédit à la consommation continue de progresser vivement en France et dans la zone euro

En France, la croissance des crédits à la consommation aux particuliers reste vive (+5,5 % en mars 2018 après +5,9 % en décembre 2017). La hausse est principalement portée par les prêts amortissables (+5,1 %) et les crédits-bails (+36,4 %) tandis que l'encours de crédits renouvelables continue de diminuer sur un an. L'essor du crédit-bail est principalement dû aux achats automobiles. La progression des crédits aux ménages (particuliers et entreprises individuelles) en France (+6,4 %) demeure légèrement en deçà de celle de la zone euro (+7,1 %) qui est tirée par l'Espagne (+15,1%) et l'Italie (+8,6 %).

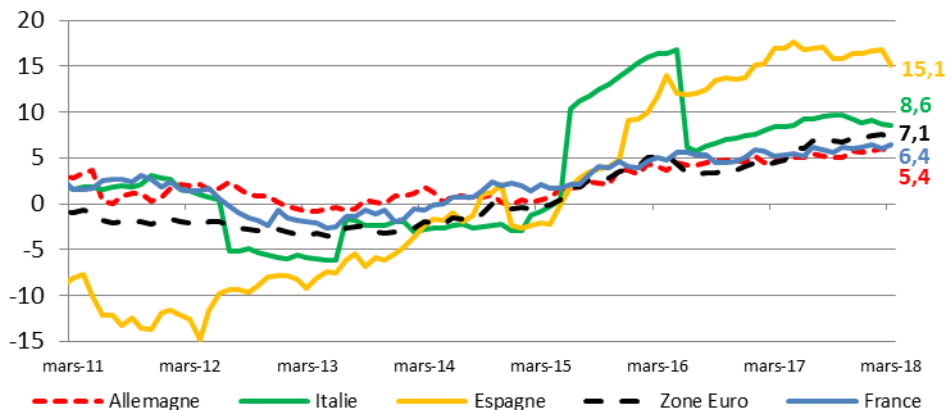
En France, les taux d'intérêt moyens des crédits renouvelables, découverts et divers (5,9 %) et des crédits amortissables (3,8 %) sont inférieurs aux moyennes de la zone euro (respectivement 7,1 % et 5,5 %).

Évolution de l'encours de crédit à la consommation aux particuliers

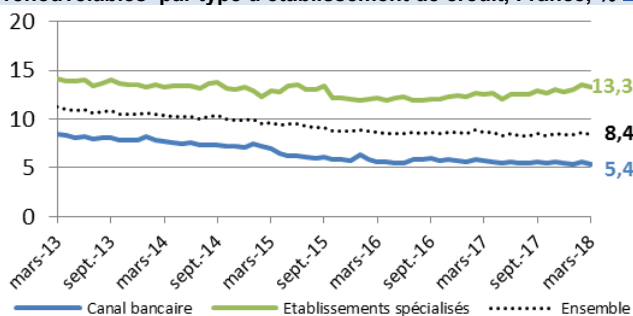
France, milliards d'euros, CVS	2016		2017		2018		Taux de croissance annuel		
	Sept.	Déc.	Mars	Juin	Sept.	Déc.	Mars	Déc. 2017	Mars 2018
Total crédit à la consommation aux particuliers	157,5	159,6	162,2	163,7	166,2	169,0	171,2	5,9%	5,5%
<i>dont</i> Prêts amortissables y compris créances titrisées	109,7	111,6	113,5	114,5	116,3	118,5	119,2	6,2%	5,1%
Comptes ordinaires débiteurs	7,6	7,7	7,9	7,8	8,0	8,0	8,1	3,7%	2,4%
Crédits renouvelables	19,6	19,6	19,4	19,2	18,7	18,7	18,8	-4,5%	-3,0%
Crédits-bails	8,4	9,1	9,5	10,3	11,3	12,2	13,0	33,1%	36,4%

Croissance annuelle des crédits à la consommation aux ménages

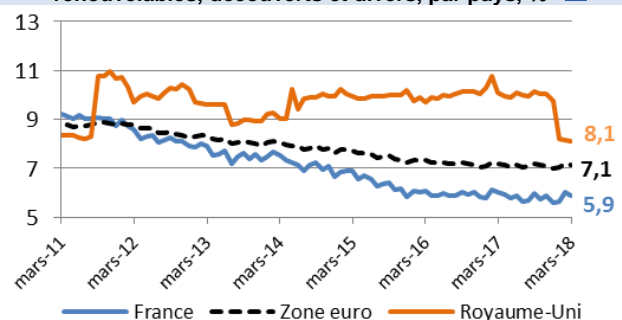
Taux de croissance annuel en %, y compris créances titrisées pour la France, hors titrisation pour les autres pays et la zone euro



Taux d'intérêt (au sens étroit) des nouveaux crédits renouvelables par type d'établissement de crédit, France, %

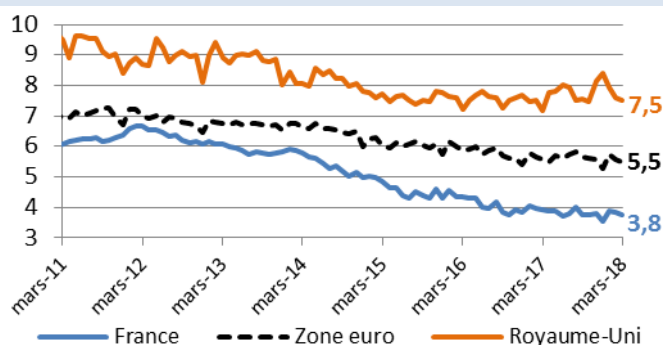


Taux d'intérêt (au sens étroit) des nouveaux crédits renouvelables, découverts et divers, par pays, %

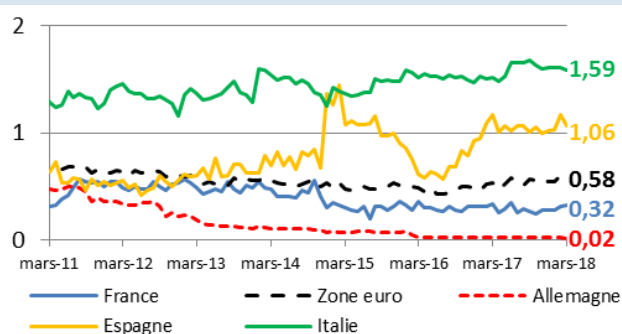




Taux d'intérêt (au sens étroit) des nouveaux crédits amortissables, %



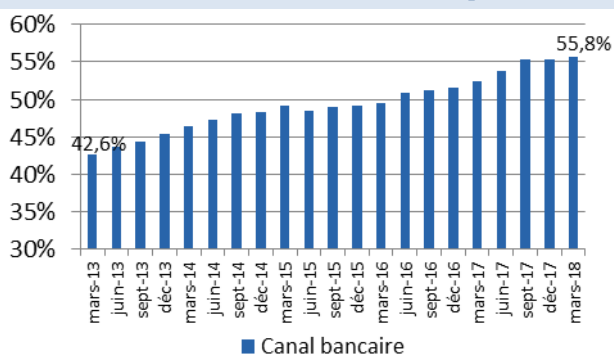
Frais moyens des nouveaux crédits amortissables, %



Mode de distribution des crédits renouvelables

(hors banques en ligne et autres types d'établissements de crédit)

France, part de l'encours total de crédits renouvelables



Complément

L'encours total de crédit à la consommation aux particuliers comprend les encours de créances titrisées. Outre les prêts personnels (affectés ou non), les comptes ordinaires débiteurs et les crédits renouvelables, il comprend les ventes à tempérament, les crédits-bails et les prêts sur cartes de crédit. Depuis décembre 2014, les ventes à tempérament et les prêts personnels affectés sont regroupés. Ces encours sont en outre corrigés des variations saisonnières.

Les ménages regroupent les particuliers et les entrepreneurs individuels. Les données européennes relatives aux taux de croissance des encours n'étant pas disponibles pour les seuls crédits aux particuliers, la comparaison est effectuée sur le périmètre des ménages.

Les taux d'intérêt moyens des crédits renouvelables par pays incluent en outre les découverts ainsi que les prêts sur cartes de crédit, et concernent les nouveaux crédits aux ménages et aux institutions sans but lucratif au service des ménages (ISBLSM).

Les taux d'intérêt des crédits amortissables aux ménages et ISBLSM concernent les contrats nouveaux, à taux fixes pour le Royaume-Uni, à tous types de taux pour la France et la zone euro. Les frais moyens sont obtenus par différence entre le taux effectif global (TEG) et le taux effectif au sens étroit (TESE) sur les nouveaux prêts personnels aux ménages et ISBLSM. Les parts de marché des différents types de réseaux distributeurs sont calculées sur les encours de crédit renouvelable aux particuliers.

