

Demande de crédits des PME perçue en hausse

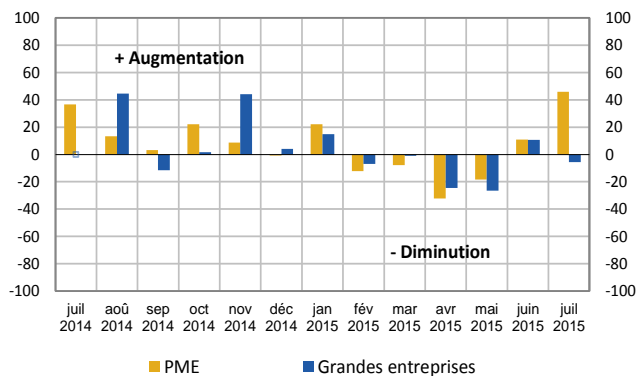
Crédits aux entreprises : en juillet, les banques indiquent une progression de la demande de crédit des PME, tirée par l'investissement et dans une moindre mesure les opérations de fusion-acquisition.

Crédits à l'habitat et à la consommation : les déclarants de l'enquête font état d'une stabilité de la demande de crédits à l'habitat tandis que la demande de crédits à la consommation continue à être perçue en légère hausse.

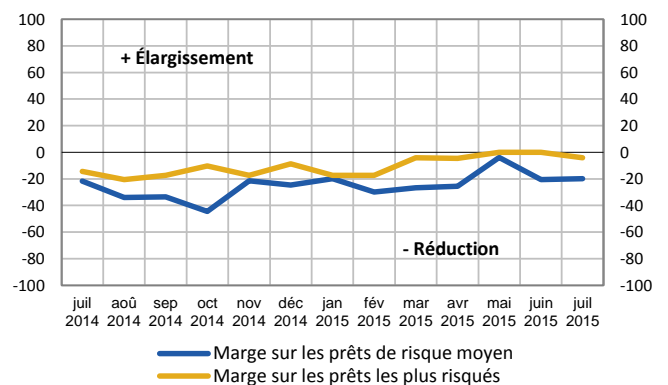
Les soldes d'opinion des banques, calculés comme un pourcentage pondéré net des réponses, ne constituent pas une mesure de la croissance des crédits effectivement distribués, ni de l'évolution effective des marges.
(Solde des réponses pondérées en %)

Demande de crédits des entreprises

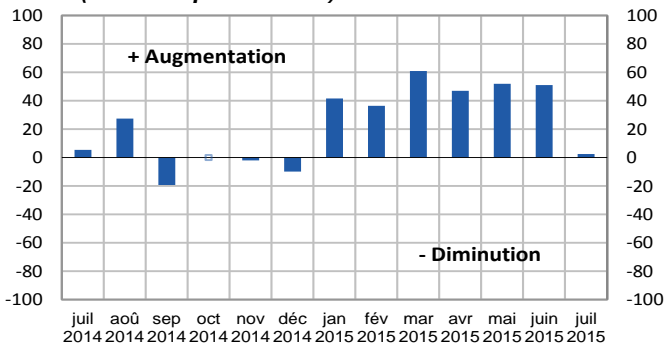
PME et grandes entreprises (solde d'opinion en %)



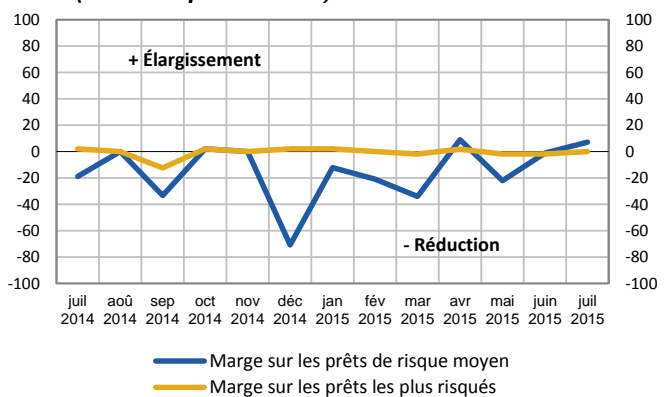
Marges appliquées aux crédits aux entreprises (solde d'opinion en %)



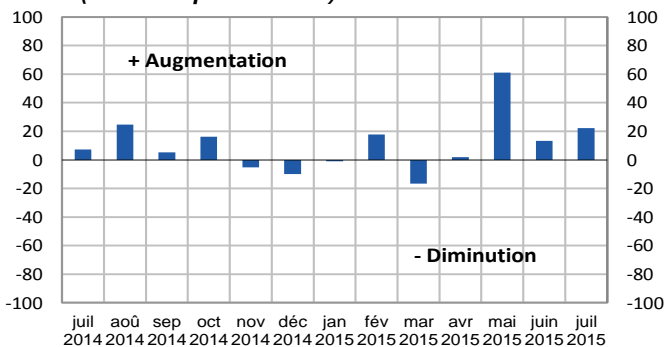
Demande de crédits à l'habitat (solde d'opinion en %)



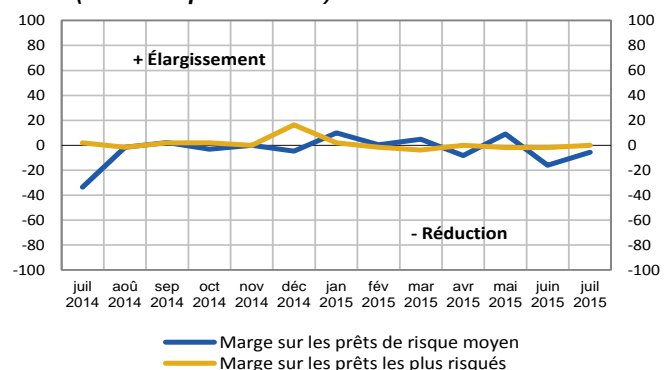
Marges appliquées aux crédits à l'habitat (solde d'opinion en %)



Demande de crédits à la consommation (solde d'opinion en %)



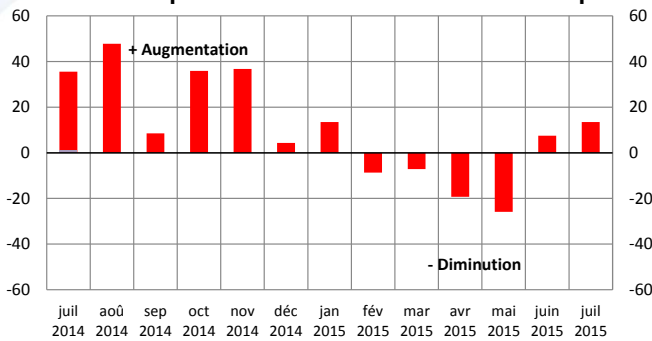
Marges appliquées aux crédits à la consommation (solde d'opinion en %)



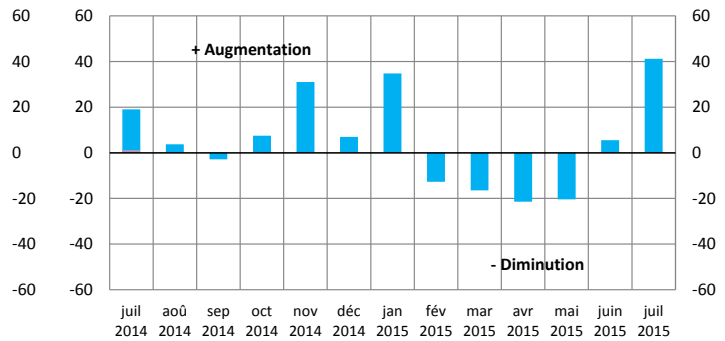
Complément

Besoins de financement des entreprises :

Fusions / acquisitions et restructurations d'entreprise



Investissements



NB : Les réponses des déclarants sont pondérées par l'importance relative des crédits (ménages, entreprises) qu'ils distribuent.

Pour la demande de crédits, le solde des réponses est la différence entre le pourcentage des banques de l'échantillon qui l'ont perçue en hausse et le pourcentage de celles qui l'ont perçue en baisse.

Pour l'offre de crédit, le solde des réponses est la différence entre le pourcentage des banques de l'échantillon qui déclarent avoir durci leurs critères et le pourcentage de celles qui indiquent les avoir assouplis.

Pour les besoins de financement des entreprises, le solde des réponses associé à un facteur est la différence entre le pourcentage des banques indiquant que le facteur a contribué à l'augmentation et le pourcentage des banques indiquant que le facteur a contribué à une baisse de la demande.

Les demandes d'abonnement aux avis de parution de ce Stat info peuvent être adressées à 2503-DIFFUSION-UT@banque-france.fr