

Enquête mensuelle auprès des banques sur la distribution du crédit - France • Août 2018

Stabilité de la demande de crédits des ménages

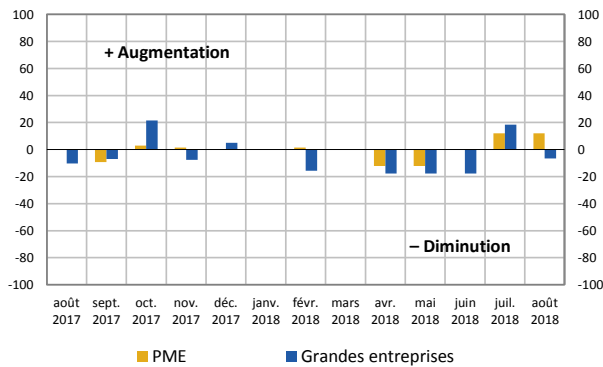
Crédits aux entreprises : au mois d'août, les établissements bancaires font état d'une légère baisse de la demande de crédits des grandes entreprises tandis que celle des PME reste à la hausse.

Crédits à la consommation et à l'habitat : les banques interrogées indiquent une stabilité de la demande de crédits à l'habitat et à la consommation.

Note : les soldes d'opinion des banques, calculés comme un pourcentage pondéré net des réponses, ne constituent pas une mesure de la croissance des crédits effectivement distribués.

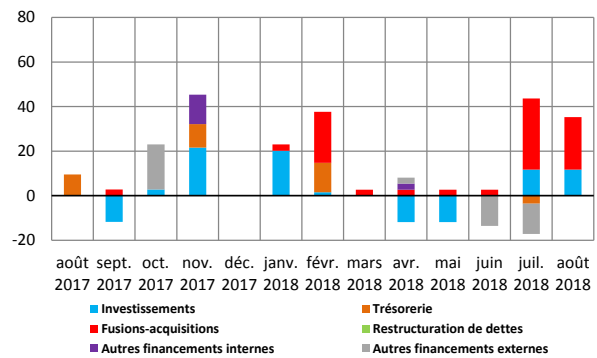
Demande de crédits des entreprises

(soldes d'opinion en %)



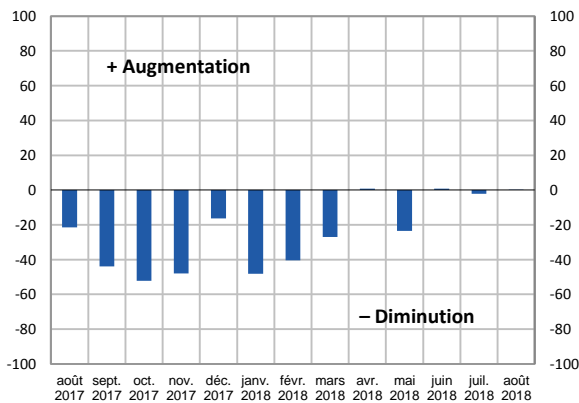
Facteurs ayant influé sur la demande des PME

(soldes d'opinion en %)



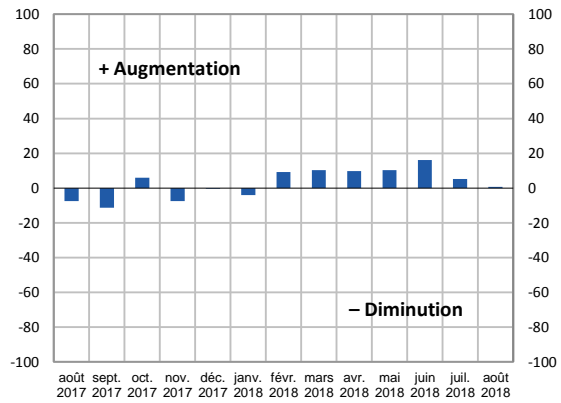
Demande de crédits à l'habitat

(solde d'opinion en %)



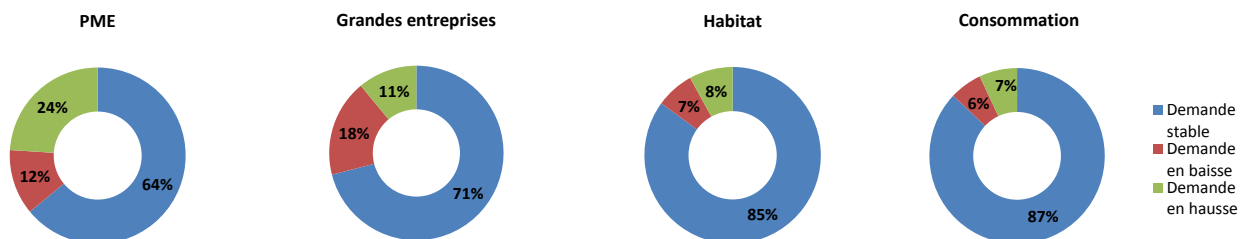
Demande de crédits à la consommation

(solde d'opinion en %)



Demande de crédits des ménages et des entreprises : décomposition du solde d'opinion


(soldes d'opinion en %)

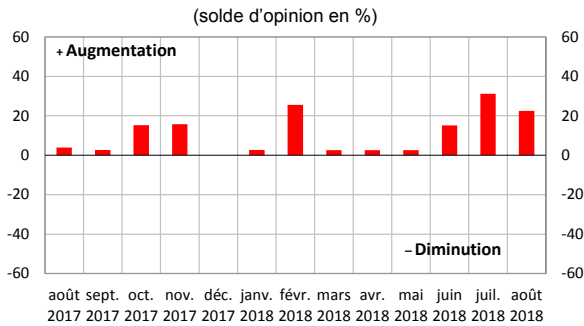





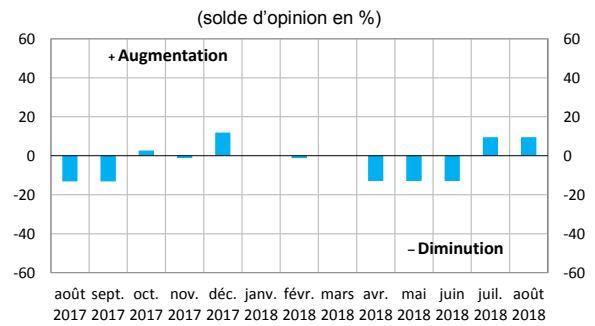
Complément

Besoins de financement des entreprises

Fusions/acquisitions et restructurations d'entreprise 



Investissements 



NB : Les réponses des déclarants sont pondérées par l'importance relative des crédits (habitat, consommation, PME, grandes entreprises) qu'ils distribuent.

Pour la demande de crédits, le solde des réponses est la différence entre le pourcentage des banques de l'échantillon qui l'ont perçue en hausse et le pourcentage de celles qui l'ont perçue en baisse.

Pour les facteurs de demande (y compris les besoins de financement des entreprises), le solde des réponses associé à un facteur est la différence entre le pourcentage des banques indiquant que le facteur a contribué à l'augmentation et le pourcentage des banques indiquant que le facteur a contribué à une baisse de la demande.

